



# DECLARACIÓ MEDIAMBIENTAL

GENER-DESEMBRE 2017







1	PORT AVENTURA ENTERTAINMENT, S.A. UNIPERSONAL .....	5
1.1	LES DADES MÉS DESTACADES DEL <i>RESORT</i> PORTAVENTURA WORLD.....	5
1.2	PORTAVENTURA PARK: ÀREES TEMÀTIQUES.....	6
1.3	ELS NOSTRES HOTELS.....	8
1.4	CENTRE DE CONVENÇIONS .....	9
2	DES DE BON COMENÇAMENT COMPROMESOS AMB EL MEDI AMBIENT .....	10
2.1	CRONOLOGIA .....	10
2.2	RECONeixEMENTS I DISTINTIUS MEDIAMBIENTALS.....	11
3	POLÍTICA MEDIAMBIENTAL.....	12
4	SISTEMA DE GESTIÓ MEDIAMBIENTAL .....	13
4.1	ORGANITZACIÓ.....	13
4.2	RESPONSABILITAT I AUTORITAT .....	13
5	DESCRIPCIÓ DELS ASPECTES MEDIAMBIENTALS .....	15
6	PROGRAMA MEDIAMBIENTAL .....	17
6.1	OBJECTIUS I METES.....	17
6.2	NO CONFORMITATS.....	24
7	AVALUACIÓ DEL COMPORTAMENT MEDIAMBIENTAL .....	25
7.1	RESIDUS.....	25
7.2	AIGÜES.....	32
7.3	GESTIÓ ENERGÈTICA .....	43
7.4	EMISSIONS A L'ATMOSFERA I SOROLLS .....	49
7.5	EMPREMTA DE CARBONI / EMISSIONS DE GASOS AMB EFECTE D'HIVERNACLE .....	50
7.6	BIODIVERSITAT .....	51
7.7	EFICIÈNCIA EN EL CONSUM D'ALGUNS MATERIALS .....	52
8	REQUISITS LEGALS EN MATÈRIA DE MEDI AMBIENT.....	53
9	VALIDACIÓ .....	56

# 1 PORT AVENTURA ENTERTAINMENT, S.A. UNIPERSONAL

100 % PAESA ENTERTAINMENT HOLDING, S.L.U.

## 1.1 LES DADES MÉS DESTACADES DEL *RESORT* PORTAVENTURA WORLD

- **Activitat:** turisme i lleure
- **Ubicació:** Vila-seca/Salou
- **Telèfon:** 977 779 000
- **Web:** [www.portaventuraworld.com](http://www.portaventuraworld.com)
- **CIF:** A-63.776.306
- **PortAventura Park / PortAventura Caribe Aquatic Park / Ferrari Land - CNAE Parcs:** 93.21
- **Hotels PortAventura, El Paso, Caribe, Gold River i Mansión de Lucy - CNAE Hotels:** 55.10
- **Centre de Convencions - CNAE:** 82.30
- **Codi de productor de residus:** P-26916.1
- **Número de registre EMAS:** ES-CAT-000070
- **Número de registre del certificat ISO 14001:2015:** 3.00.07048
- **Distintiu de garantia de qualitat ambiental als hotels PortAventura, El Paso, Caribe, Gold River i Mansión de Lucy.**
- **Membre del Club EMAS:** associació d'organitzacions registrades EMAS a Catalunya ([www.clubemas.cat](http://www.clubemas.cat))
- **Àrea de Responsabilitat Corporativa:** responsable del Sistema de Gestió Mediambiental de PortAventura World (SGMA)
- **Inversions ambientals durant el 2017:** 758.000 euros



## 1.2 PORTAVENTURA PARK: ÀREES TEMÀTIQUES

### PORTAVENTURA PARK

Sis mons increïbles totalment diferents i una decoració cuidada fins a l'últim detall: Mediterrània, Polynèsia, China, Mèxic, Far West i SésamoAventura.

Ofereixen 40 atraccions, fins a 40 espectacles diaris, 48 punts de restauració, 31 botigues i 10 zones de joc per a tota la família:

#### Mediterrània

Rendeix homenatge a diferents poblacions de la costa catalana de final del segle XIX i recrea un típic poble de pescadors del litoral català.

#### Polynèsia

Recrea la Polinèsia de final del segle XIX, la que van descobrir navegants com el capità Cook i que van immortalitzar grans mestres de la pintura com Gauguin.

#### SésamoAventura

Una àrea especialment pensada per a les famílies amb infants: 12.413 m<sup>2</sup> de diversió i la companyia de tots els personatges de Barri Sèsam.

#### China

Un exòtic recorregut monumental per les quatre zones orientals: la Xina popular, la Xina imperial, l'Himàlaia i Cambodja.

#### Mèxic

Una trobada amb la mil·lenària cultura maia i el Mèxic colonial. Una experiència farcida de monuments, artesanía i atraccions.

#### Far West

Recrea un poblat americà amb esperit vaquer, i on no falta res: des d'un autèntic *saloon* fins a una estació de ferrocarril, una zona minera... O, fins i tot, una rèplica del Gran Canyó del Colorado.



## PORTAVENTURA CARIBE AQUATIC PARK

Un parc aquàtic fantàstic amb una tematització espectacular inspirada en les illes del Carib de l'època dels pirates dels mars del Sud.

Amb una superfície de 50.000 m<sup>2</sup>, inclou 14 atraccions i tobogans, cascades, piscines immenses i zones verdes amb plantes i palmeres.

### Certificacions/Distintius mediambientals dels nostres parcs



## FERRARI LAND

Un parc temàtic únic a Europa amb 70.000 m<sup>2</sup> de diversió. Inclou 11 atraccions fantàstiques i jocs, una tematització increïble inspirada en la Itàlia més autèntica i espectacles. També hi ha dos restaurants i dues botigues.

Nota: Ferrari Land s'incorporarà a les certificacions EMAS i ISO 14001:2015 el 2018.





## 1.3 ELS NOSTRES HOTELS



### **Hotel PortAventura HT-000760 \*\*\*\***

Reprodueix el caràcter i l'encís d'un petit poble del Mediterrani. La gran piscina i la plaça són l'ànima de l'hotel. 500 habitacions, 4 restaurants, 1 botiga, animació, Wellness Center, etc. I accés directe a PortAventura Park per l'àrea de Mediterrània.



### **Hotel Gold River HT-000855 \*\*\*\***

Recrea un poble de l'oest llunyà, establert després de la febre de l'or. Disposa de 549 habitacions distribuïdes pels diversos edificis que recreen les parts més significatives d'un poble del Far West. 78 d'aquestes habitacions són a l'edifici exclusiu The Callaghan's. Inclou, a més, 3 piscines, 6 punts de restauració i ofereix accés directe a l'àrea de Far West de PortAventura Park.



### **Hotel Caribe HT-000772 \*\*\*\***

D'ambientació tropical, està envoltat de palmeres i té espais oberts excepcionals. Disposa de 497 habitacions, de les quals 26 formen part del Club San Juan (complex privat amb habitacions exclusives), 4 restaurants, 4 piscines (una de sorra), 1 botiga i Wellness Center.



### **Hotel El Paso HT-000770 \*\*\*\***

D'estil i color mexicans, recrea una típica hisenda d'aquest país. Disposa de 501 habitacions, 3 restaurants, 2 bars, 1 botiga i 2 piscines (una de les piscines amb un galió esfondrat). Ofereix el règim «Tot Inclòs».

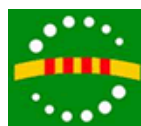




#### Hotel Mansión de Lucy HT-000888 \*\*\*\*\*

El més majestuós i elegant dels nostres hotels, ubicat en un edifici d'estil victorià. Disposa de 31 habitacions àmplies i amb gran luxe de detalls. Són les habitacions més exclusives del *resort*. Inclou: 1 piscina, 1 restaurant, 1 bar i accés directe a l'àrea de Far West de PortAventura Park.

#### Certificacions/Distintius mediambientals dels nostres hotels



## 1.4 CENTRE DE CONVENCIONS

PortAventura Convention Centre gaudeix d'una situació privilegiada, entre camps de golf i excel·lents vistes al mar, i combina una arquitectura d'estil mediterrani amb les últimes tecnologies. El Centre de Convencions disposa de 18 sales multifuncionals, modulars i versàtils, distribuïdes en dues plantes i amb un aforament per a grups de 10 a 3.000 persones en una extensió de més de 13.000 m<sup>2</sup>.





## 2 DES DE BON COMENÇAMENT COMPROMESOS AMB EL MEDI AMBIENT

### 2.1 CRONOLOGIA

<b>1995</b>	S'inaugura PortAventura, el primer parc temàtic d'Espanya i, entre d'altres, la seva atracció estrella: Dragon Khan.
<b>1997</b>	Nova muntanya russa: Stampida.
<b>1999</b>	Es presenta l'espectacle <i>FiestAventura</i> .
<b>2000</b>	L'atracció Sea Odyssey: el gran simulador submarí.
<b>2001</b>	S'inaugura Templo del Fuego.
<b>2002</b>	PortAventura esdevé destinació turística amb la inauguració de dos hotels i un parc aquàtic.
<b>2003</b>	L'Hotel Caribe obre les portes.
<b>2005</b>	Arriba la caiguda lliure amb Hurakan Condor.
<b>2007</b>	S'incorpora Furius Baco: l'acceleració extrema.
<b>2009</b>	Obertura de l'Hotel Gold River i de PortAventura Convention Centre.
<b>2010</b>	Celebració del 15è aniversari.
<b>2011</b>	Obertura de SésamoAventura.
<b>2012</b>	Shambhala: la muntanya russa més alta d'Europa. Escola de conducció i seguretat vial per a infants a l'àrea de China. Parking Caravaning.
<b>2013</b>	El parc aquàtic del <i>resort</i> , PortAventura Caribe Aquatic Park, es renova amb una nova zona infantil, el tobogan més alt d'Europa i atraccions noves. Inauguració del laberint El Secreto de los Mayas a PortAventura Park.
<b>2014</b>	Inauguració de la nova atracció Angkor: Aventura al Regne Perdut. Cirque du Soleil s'instal·la l'estiu del 2014 a PortAventura World per representar-hi el món de <i>Kooza</i> .
<b>2015</b>	Celebració del 20è aniversari. Cirque du Soleil presenta l'espectacle <i>Amaluna</i> , per primera vegada a Europa, a PortAventura World. Nou edifici The Callaghan's a l'Hotel Gold River. Obertura de l'Hotel Mansión de Lucy: el primer hotel 5* del <i>resort</i> .
<b>2016</b>	Comencen les obres del nou parc temàtic únic a Europa, Ferrari Land.
<b>2017</b>	Inauguració del parc temàtic Ferrari Land: un parc temàtic únic a Europa. 70.000 m <sup>2</sup> amb atraccions increïbles i espais fantàstics dedicats en exclusiva a la mítica escuderia italiana. Cirque du Soleil visita PortAventura World amb el seu espectacle <i>Varekai</i> .

## 2.2 RECONeixEMENTS I DISTINTIUS MEDIAMBIENTALS

	<p><b>1997</b> Creació del Comitè Mediambiental Equip Verd</p>		<p><b>2009</b> Subscripció a Travelife: turisme sostenible hotels</p>
	<p><b>2001</b> 1r Registre EMAS</p>		<p><b>2014</b> Obtenció del Travelife Gold Award</p>
	<p><b>2003</b> 1r Distintiu Garantia de Qualitat Ambiental (Hotels)</p>		<p><b>2015</b> Compromesos amb els Objectius de Desenvolupament Sostenible (ODS) de l'Organització de les Nacions Unides.</p>
	<p><b>2007</b> 1a Certificació ISO 14001/2004</p>		<p><b>2016</b> Compromesos amb el Codi Ètic Mundial per al Turisme de l'Organització Mundial del Turisme (OMT)</p>
	<p><b>2008</b> Membre del Club EMAS de Catalunya</p>		<p><b>2017</b> Adhesió a l'Any Internacional del Turisme Sostenible per al Desenvolupament de l'Organització Mundial del Turisme de les Nacions Unides.</p>
	<p><b>2008</b> Adhesió al Pacte Mundial</p>		





### 3 POLÍTICA MEDIAMBIENTAL

PortAventura Entertainment, S.A.U., gestora de PortAventura World Parks & Resort, destinació d'oci familiar que inclou PortAventura Park, PortAventura Caribe Aquatic Park, Ferrari Land, l'Hotel PortAventura, l'Hotel El Paso, l'Hotel Caribe, l'Hotel Gold River, l'Hotel Mansión de Lucy, PortAventura Convention Centre i Parking Caravanning, duu a terme la seva activitat amb el màxim respecte envers el medi ambient i l'entorn.

Amb el propòsit de respectar el compromís amb la protecció del medi ambient i de millorar continuadament els resultats mediambientals, PortAventura World es basa en els principis d'actuació següents:

1. Assegurem el compliment dels requisits legals i altres requisits voluntaris que subscriuim, integrant-los en la Política Mediambiental.
2. Assignem tots els mitjans i les responsabilitats necessaris per garantir l'èxit dels objectius ambientals que ens duen a una millora continuada del comportament mediambiental, i dissenyem processos que minimitzen i prevenen l'impacte mediambiental de les activitats que duem a terme.
3. Assegurem l'acompliment dels objectius mediambientals mitjançant un comitè mediambiental consultiu i executiu destinat a assentar fonaments que vetllin pel respecte del medi ambient.
4. Formem, entrenem i sensibilitzem, a tots els nivells, el personal de l'empresa per tal de crear una atmosfera que propiciï el progrés de les mesures mediambientals.
5. Comuniquem la Política Mediambiental a totes les persones que treballen en l'organització o en nom seu, i a altres parts interessades.
6. Determinem els aspectes ambientals i els impactes associats tenint en compte els desenvolupaments nous o planificats.
7. Impulsem projectes, en la mesura que ens és possible, per implicar els visitants en el respecte pel medi ambient.
8. Preservem la biodiversitat i els ecosistemes del nostre territori i protegim les espècies i els hàbitats que acullen.
9. Promovem el consum de recursos naturals (hídrics i energètics) i ens comprometem a fer-ne un ús sostenible, fomentem la reutilització i minimitzem la generació de residus, prioritzant-ne la valoració i promovent, així, la mitigació i l'adaptació al canvi climàtic.
10. Promovem criteris mediambientals a l'hora de comprar productes, de contractar serveis i de gestionar esdeveniments per garantir que tots els nostres proveïdors comparteixen els mateixos estàndards en matèria mediambiental.

**Fernando Aldecoa**  
*Director general*

Febrer 2017



## 4 SISTEMA DE GESTIÓ MEDIAMBIENTAL

### 4.1 ORGANITZACIÓ

La gestió mediambiental a PortAventura World es basa en dues figures clau:

**Representant del Sistema de Gestió Mediambiental (d'ara endavant, RSGMA):**

és necessàriament un directiu. Fa de nexa amb el Comitè de Direcció i, a efectes reglamentaris, actua com a representant del sistema.

**Equip Verd (o Comitè Mediambiental):**

grup de treball integrat per personal dels diferents departaments de la companyia i que té per objectiu assegurar una gestió correcta i uniforme del medi ambient al *resort*.



### 4.2 RESPONSABILITAT I AUTORITAT

Les responsabilitats dels actors del sistema són les següents:

**RSGMA:**

- Vetlla per l'aplicació i el manteniment de l'SGMA de PortAventura World des d'un punt de vista global.
- Interrelaciona el Comitè de Direcció amb l'Equip Verd, i a la inversa.

- Selecciona el secretari i els membres de l'Equip Verd.
- Determina a qui correspon prendre les decisions sobre les propostes relacionades amb l'SGMA que representen una millora de la Política Mediambiental de PortAventura World.

#### **Comitè de Direcció, caps i responsables d'àrea:**

- El Comitè de Direcció determina qui s'ocupa de dur a terme les funcions de l'RSGMA.
- Prenen les decisions relacionades amb les propostes de l'RSGMA quant a la gestió mediambiental del *resort*.
- Promouen la implantació de l'SGMA als seus departaments.
- Direcció firma la política mediambiental com a signe d'aprovació.

#### **Equip Verd (o Comitè Mediambiental):**

- És un fòrum d'intercanvi, debat, estudi i discussió de l'SGMA de PortAventura World.
- Pren decisions de qualsevol aspecte de la gestió mediambiental del *resort* si l'RSGMA ho considera una competència pròpia.
- Proposa i presenta a l'RSGMA l'execució o el desenvolupament de propostes que representen millores mediambientals, o un canvi en la política mediambiental de PortAventura World.
- Proporciona informació suficient al Comitè de Direcció sobre les decisions mediambientals que cal prendre.
- Vetlla pel compliment fefaent de la legislació mediambiental i de seguretat industrial aplicable, així com dels compromisos voluntaris adquirits per la companyia.
- Estableix objectius de millora d'acord amb la política mediambiental de PortAventura World.

#### **Components de l'Equip Verd**

- Vetllen per l'aplicació i el manteniment de l'SGMA de PortAventura World al departament o àrea que representen.
- Aporten la informació necessària a l'Equip Verd de qualsevol aspecte relacionat amb el desenvolupament de l'SGMA del departament que representen. Els integrants de l'Equip Verd són responsables de fer de nexa entre les decisions de l'SGMA (adoptades per l'Equip Verd o el Comitè de Direcció) i els departaments o les àrees que representen.
- Donen suport en matèria de medi ambient als «gestors» dels contractes.

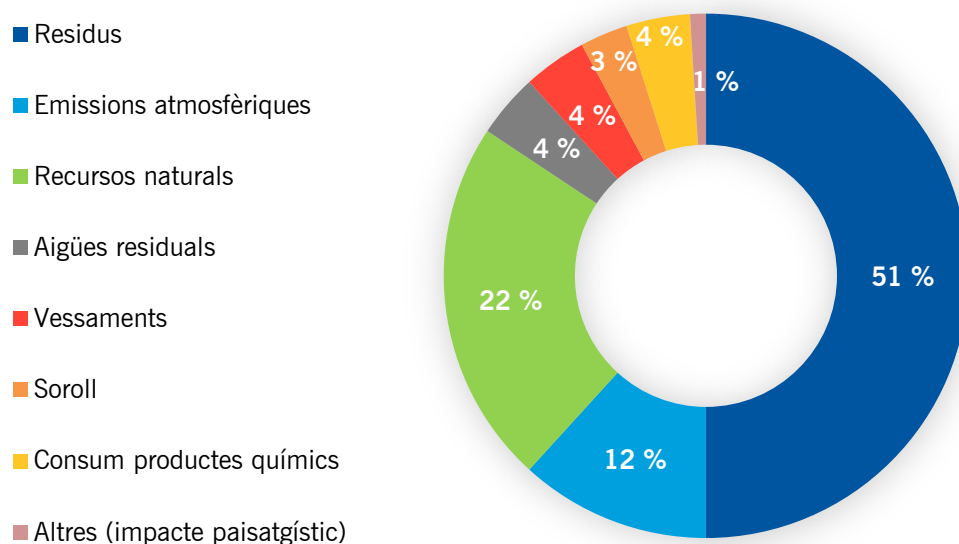




## 5 DESCRIPCIÓ DELS ASPECTES MEDIAMBIENTALS

PortAventura World identifica els seus aspectes mediambientals (en condicions normals, anormals i d'emergència) associats a les seves activitats presents i futures des d'una perspectiva de cycle de vida, els avalua segons uns criteris de valoració que permeten la quantificació de la rellevància o importància de cada aspecte i els classifica com a significatius o no significatius.

**Relació percentual dels aspectes mediambientals identificats**



Els aspectes mediambientals significatius i el seu impacte es mostren a la taula següent (tant els directes com els indirectes):

ASPECTES MEDIAMBIENTALS SIGNIFICATIUS 2017	DIRECTE/INDIRECTE	NATURALES A DE L'ASPECTE	IMPACTE MEDIAMBIENTAL
Consum d'aigua potable	Directe	Ús de recursos naturals	Esgotament de recursos naturals
Residu de paper/cartró	Directe i indirecte	Generació, reciclatge, reutilització i eliminació de residus	Contaminació dels sòls o les aigües

<b>Residus d'enderrocs</b>	Directe i indirecte	Generació, reciclatge, reutilització i eliminació de residus	
<b>Emissió de gasos a l'atmosfera procedents del transport de clients</b>	Indirecte	Generació d'emissions a l'atmosfera	<b>Impacte en la qualitat de l'aire</b>

Es mantenen els aspectes mediambientals significatius de l'any anterior: consum d'aigua potable, residus de paper i cartró i emissió de gasos a l'atmosfera procedents del transport de clients. S'afegeix el residu d'enderrocs. Aquests consums són significatius per la quantitat de l'aspecte generat, ja que els consums i els residus de paper i cartró estan relacionats amb les visites que rep el parc.

Les aigües sanitàries residuals del col·lector de Vila-seca i el col·lector general deixen de ser un aspecte ambiental significatiu, ja que les anàlisis de les aigües han donat resultats satisfactoris. El consum d'energia elèctrica deixa de ser un aspecte ambiental significatiu gràcies a la reducció del consum i a la utilització d'energia elèctrica 100 % renovable.





## 6 PROGRAMA MEDIAMBIENTAL

### 6.1 OBJECTIUS I METES

L'Equip Verd proposa els objectius mediambientals perquè, seguidament, l'RSGMA (el representant del Sistema de Gestió Mediambiental) i el director de cada departament afectat els aprovin.

Els objectius mediambientals són coherents amb la política mediambiental, els requisits legals aplicables i els aspectes mediambientals significatius de PortAventura World (tot considerant-ne els riscos i les oportunitats), i inclouen un compromís de millora continuada en les actuacions mediambientals.

Els nostres objectius relacionats amb l'aigua i l'energia s'estableixen en funció d'un calendari d'obertura que Direcció aprova cada any. No obstant això, el calendari sempre està subjecte a modificacions en funció de les peticions d'esdeveniments o l'obertura / el tancament de les instal·lacions per ocupació.

A les reunions que organitza el Comitè Mediambiental (Equip Verd), se'n fa el seguiment i se n'analitza l'evolució. Així mateix, es registren els resultats a l'aplicació informàtica de gestió mediambiental.

A continuació, es mostren les tasques que s'han dut a terme durant l'exercici 2017 per als objectius definits.





## Objectiu mediambiental (EOB) • Tasques del 2017

### EOB138. HOMOLOGACIÓ MEDIAMBIENTAL DE TOTS ELS PROVEÏDORS (100 %) I MILLORA DEL COMPORTAMENT MEDIAMBIENTAL

#### POLÍTICA AMBIENTAL



Punts 5 i 10

#### PACTE MUNDIAL



10 principis

[www.pactomundial.org](http://www.pactomundial.org)

#### OBJECTIUS DE DESENVOLUPAMENT SOSTENIBLE



**Data de finalització estimada:** 31/12/2017

**Avaluació:** s'ha implantat el sistema d'homologació de proveïdors.

Al tancament del 2017, el 95 % dels proveïdors estan homologats.

#### Tasques que s'han dut a terme:

- **Tasca T12:** portal de proveïdors.  
Mitjançant aquest portal nou, al qual es pot accedir des del web corporatiu de PortAventura World, duem a terme el procés d'homologació dels proveïdors. Hem inclòs criteris de responsabilitat corporativa per assegurar que els proveïdors segueixen els mateixos principis mediambientals i de sostenibilitat que PortAventura World.
- **Tasca T13:** jornada de diàlegs amb proveïdors.  
En el marc de la política de responsabilitat corporativa de la companyia, i amb l'objectiu de conèixer millor un dels grups d'interessos més estratègics i de sensibilitzar-lo sobre com la responsabilitat corporativa és present en tots els àmbits de gestió de la companyia.

### EOB148. NOU PLA DE FORMACIÓ MEDIAMBIENTAL

S'incrementa el nombre d'accions formatives mediambientals i el seu contingut.

S'incrementa el nombre de treballadors que duen a terme la formació.

Es duu a terme la formació mitjançant una tecnologia respectuosa amb el medi ambient: l'*e-learning*.

#### POLÍTICA AMBIENTAL



Punt 4

#### PACTE MUNDIAL



Principis 7 i 8

[www.pactomundial.org](http://www.pactomundial.org)

#### OBJECTIUS DE DESENVOLUPAMENT SOSTENIBLE



**Data de finalització estimada:** 31/12/2018

**Avaluació:** al final de l'any 2017, s'ha realitzat formació per a noves incorporacions, el 2018 es realitzarà per als reingressos.

#### Tasques que s'han dut a terme:

- **Tasca T3:** es duu a terme la formació corporativa inicial / de benvinguda *Comprometidos con el Medio Ambiente*, per a les noves incorporacions, mitjançant la plataforma d'e-learning.
- **Tasca T4:** es duu a terme la formació mediambiental específica de l'àrea de treball per a les noves incorporacions mitjançant la plataforma d'e-learning.
- **Tasca T5:** es duu a terme la formació mediambiental presencial a la unitat específica del lloc de treball per a les noves incorporacions i per a algunes reincorporacions.

### EOB152. POSADA EN MARXA D'INICIATIVES PER IMPLICAR EL VISITANTS EN EL RESPECTE PEL MEDI AMBIENT

#### POLÍTICA AMBIENTAL



Punt 7

#### PACTE MUNDIAL



Principi 8

Network Spain

WE SUPPORT

[www.pactomundial.org](http://www.pactomundial.org)

#### OBJECTIUS DE DESENVOLUPAMENT SOSTENIBLE



Data de finalització estimada: 31/12/2018

Avaluació: 100 % de les iniciatives fetes respecte a les iniciatives planificades per al 2017.

#### Tasques que s'han dut a terme:

- **Tasca T1:** publicació del manual d'actes sostenible del Centre de Convencions a la pàgina web corresponent, que inclourà els serveis que el client pot contractar si opta per un acte ambientalment responsable.
- **Tasca T6:** nous contenidors de reciclatge exteriors a la zona *drop off* clients.
- **Tasca T7:** nous contenidors de segregació de residus a grans zones de restauració de clients: The Old Steak House (Far West), Jeremias' (Far West), La Cantina (Mèxic), Cactus Express (Mèxic), Sichuan (China) i El Pòsit (Mediterrània).
- **Tasca T8:** nous contenidors de reciclatge exteriors a l'àrea de Far West.
- **Tasca T9:** potenciem el Pla de comunicació externa mitjançant les xarxes socials:
  - Comunicació del Dia Mundial per la Reducció d'Emissions de CO<sub>2</sub>.
  - Comunicació del Dia Mundial de l'Aigua.
  - Comunicació del Dia de la Terra.
  - Comunicació del Dia Mundial del Medi Ambient.
  - Comunicació del Dia Mundial del Turisme. Es comunica que PortAventura World s'adhereix a l'Any Internacional del Turisme Sostenible.

## EOB153. MOBILITAT SOSTENIBLE

### POLÍTICA AMBIENTAL



Punts 7 i 9

### PACTE MUNDIAL



Principi 8

Network Spain  
WE SUPPORT

[www.pactomundial.org](http://www.pactomundial.org)

### OBJECTIUS DE DESENVOLUPAMENT SOSTENIBLE



**Data de finalització estimada:** 31/12/2018

**Avaluació:** el 2017, s'han implantat el 75 % de les tasques planificades per a aquest període. El 2017, s'han reduït un 16,35 % els litres de carburant consumits en comparació amb el 2016. La iniciativa ajornada per al 2018 és:

- **Tasca T4:** implantació d'una plataforma a disposició dels treballadors amb l'objectiu de compartir vehicle.

#### Tasques que s'han dut a terme:

- **Tasca T1:** adquisició de 7 *buggies* elèctrics per al transport intern.
- **Tasca T5:** confecció d'un pla d'estudi de mobilitat elèctrica, flota i infraestructura.
- **Tasca T6:** incentivació de l'ús de vehicles elèctrics per part dels nostres contractistes amb més puntuació a la licitació.

## EOB154. MILLORA EN LA GESTIÓ DELS RESIDUS

El 2017 ha disminuït un 0,5 % la quantitat de residu generat (t/milió de visites) en el conjunt de les instal·lacions en comparació amb el 2016.

S'ha millorat la segregació dels residus: disminució de la quantitat de barreja de residus (banals + RSU) un 0,5 % l'any 2017 en comparació amb el 2016 en el conjunt de les instal·lacions.

### POLÍTICA AMBIENTAL



Punt 9

### PACTE MUNDIAL



Principis 7 i 8

Network Spain  
WE SUPPORT

[www.pactomundial.org](http://www.pactomundial.org)

### OBJECTIUS DE DESENVOLUPAMENT SOSTENIBLE



**Impacte mediambiental:** contaminació dels sòls o les aigües.

**Data de finalització estimada:** 31/12/2017



**Avaluació:** l'any 2017, el residu generat per milió de visites ha disminuït un 7,04 % en comparació amb el 2016.

L'any 2017, la barreja de residus banals i RSU generada per milió de visites ha disminuït un 13,34 % en comparació amb el 2016.

**Tasques que s'han dut a terme:**

- **Tasca T2:** instal·lació de contenidors de segregació de residus a grans zones de restauració de clients.
- **Tasca T4:** reducció del residu orgànic procedent del malbaratament d'aliments.
- **Tasca T5:** millora de la gestió de residus al Centre de Convencions.
- **Tasca T6:** nous contenidors de reciclatge exteriors per a clients a la zona de Far West.
- **Tasca T7:** es fomenta la reutilització de materials mitjançant donacions a entitats socials del material en desús (per exemple, el material procedent de la renovació del mobiliari dels nostres hotels).
- **Tasca T8:** millora de la segregació de residus a àrees internes.

**EOB155. MILLORA DEL COMPORTAMENT MEDIAMBIENTAL MITJANÇANT CAMPANYES DE SENSIBILITZACIÓ INTERNA**

**POLÍTICA AMBIENTAL**



Punt 2

**PACTE MUNDIAL**



Principis 7, 8 i 9

[www.pactomundial.org](http://www.pactomundial.org)

**OBJECTIUS DE DESENVOLUPAMENT SOSTENIBLE**



**Data de finalització estimada:** 31/12/2017

**Avaluació:** s'han dut a terme un 92,8 % de les iniciatives en relació amb les iniciatives planificades.

**Tasques que s'han dut a terme:**

- **Tasca T1:** comunicació per a la sensibilització sobre el malbaratament d'aliments.
- **Tasca T3:** sensibilització de la celebració de dates importants relacionades amb el medi ambient:
  - Dia Mundial per a la Reducció d'Emissions de CO<sub>2</sub>. Treballem cada dia per reduir la nostra empremta.
  - Dia Mundial de l'Aigua. A PortAventura cada gota compta.
  - PortAventura World s'adhereix a l'Any Internacional del Turisme Sostenible.
  - Tu tries on van els teus residus: Dia Mundial del Reciclatge.
  - Contacta amb la natura. Celebra el Dia Mundial del Medi Ambient.
- **Tasca T4:** comunicació de la revisió o publicació de documents corporatius en matèria de medi

ambient.

- Actualització del Manual de pràctiques mediambientals generals.
  - Revisió de la política mediambiental 2017.
  - Actualització del cartell d'incompatibilitat en l'emmagatzematge de substàncies perilloses.
  - Declaració mediambiental 2016.
  - PortAventura World publica el seu informe de responsabilitat corporativa 2016.
- **Tasca T5:** comunicació de tots els reconeixements i certificacions que obtingui la companyia en matèria de medi ambient:
    - Es duu a terme la comunicació a la intranet i a la guia de PortAventura World a la 3a edició dels premis Re Think Hotel, en què PortAventura World rep una menció especial.
    - Es duu a terme la comunicació de la renovació del Distintiu de Garantia de Qualitat Ambiental dels hotels HPA, HEP, HC i HGR.

## EOB156. CONSUM SOSTENIBLE D'ENERGIES

El 2017, en comparació amb el 2016, en el conjunt de les instal·lacions (PA + PACAP, HC, HEP, HPA, HGR, HML i CdC), el consum d'electricitat ha disminuït un 6,64 % (MWh/1.000 visites-pernoctacions). Inclou la nova àrea Ferrari Land.

S'exclouen del consum total d'electricitat els consums derivats d'actes no programats i obres.

### POLÍTICA AMBIENTAL



Punt 9

Aspectes mediambientals

relacionats: consum d'energia elèctrica.

### PACTE MUNDIAL



Principis 7 i 8

Network Spain  
WE SUPPORT

[www.pactomundial.org](http://www.pactomundial.org)

### OBJECTIUS DE DESENVOLUPAMENT SOSTENIBLE



**Impacte mediambiental:** esgotament de recursos naturals.

**Data de finalització estimada:** 31/12/2017

**Avaluació:** l'any 2017 el consum d'energia elèctrica (MWh/1.000 visites-pernoctacions) ha disminuït un 6,90 % en comparació amb el 2016 en el conjunt de les instal·lacions.

### Tasques que s'han dut a terme:

- **Tasca T1:** control diari dels consums per a detectar millores.
- **Tasca T2:** implantació d'un sistema de control del flux horari a Ferrari Land.
- **Tasca T3:** intervencions de millora de l'eficiència energètica:
  - Instal·lació d'equips per a automatitzar els focus de La Cantina.
  - Canvi de les lluminàries per LED.

- **Tasca T4:** renovació d'equips de control per a automatitzar la il·luminació al parc.
- **Tasca T5:** remodelació de la cuina de l'Hotel PortAventura amb il·luminació LED, millora en els aïllaments i en els equips frigorífics (ara tenen més eficiència energètica).
- **Tasca T6:** instal·lació de portes entre la zona d'actes i la cuina de la unitat de restauració de La Cantina per a millorar el control de climatització.

## EOB157. CONSUM SOSTENIBLE D'AIGUA POTABLE (aigua de consum humà, aigua recreativa i de bany i altres aigües per al reg)

El 2017, en comparació amb el 2016, en el conjunt de les instal·lacions (PA + PACAP, HC, HEP, HPA, HGR, HML i CdC), el consum d'aigua potable ha disminuït un 15,36 % (m<sup>3</sup>/1.000 visites-pernoctacions). Inclosa la nova àrea Ferrari Land.

### POLÍTICA AMBIENTAL



Aspectes mediambientals significatius relacionats: consum d'aigua potable.

### PACTE MUNDIAL



Principis 7 i 8

Network Spain  
WE SUPPORT  
[www.pactomundial.org](http://www.pactomundial.org)

### OBJECTIUS DE DESENVOLUPAMENT SOSTENIBLE



**Impacte mediambiental:** consum de recursos naturals i contaminació de les aigües.

**Data de finalització estimada:** 31/12/2017

**Avaluació:** el 2017, el consum d'aigua potable en m<sup>3</sup>/1.000 visites-pernoctacions ha disminuït un 5,7 % en comparació amb el 2016.

Malgrat haver reduït el consum d'aigua potable, no hem assolit el valor de l'objectiu definit.

### Tasques que s'han dut a terme:

- **Tasca T1:** control diari dels consums per a detectar millores.
- **Tasca T2:** substitució de les aixetes dels rentamans dels banys del parc (unitats 216, 226, 523, 624 i 636) per aixetes amb sensor de presència.
- **Tasca T3:** substitució de les canonades d'aigua dels edificis de l'HGR per a evitar fuites d'aigua pel deteriorament.



## 6.2 NO CONFORMITATS

PortAventura World, amb l'objectiu d'implicar el personal en el Sistema de Gestió Mediambiental (SGMA), ha dut a terme una tasca de conscienciació adreçada a tots els empleats i ha aconseguit que sàpiguen actuar quan es detecti qualsevol anomalia o incompliment dels requisits del nostre Sistema de Gestió Mediambiental.

La detecció de no conformitats és un gran repte per a la nostra empresa ja que ens ajuda a solucionar les incidències existents i a actuar proactivament, enfocant sempre les nostres accions a una millora continuada. Periòdicament, es fan auditories de control operatiu en els diferents centres per a comprovar que hi ha un desenvolupament mediambiental correcte, i amb la finalitat de detectar les no conformitats, o potencials no conformitats, i establir les mesures correctores i preventives necessàries, respectivament.





## 7 AVALUACIÓ DEL COMPORTAMENT MEDIAMBIENTAL

Per a la definició dels indicadors de comportament mediambiental s'ha tingut en compte el Document de Referència Sectorial (DRS), aprovat per la Decisió 2016/611 de la Comissió, del 15 d'abril de 2016, en relació amb el document de referència sobre les millors pràctiques de gestió ambiental, els indicadors sectorials de comportament ambiental i els paràmetres comparatius d'excel·lència per al sector turístic.

### 7.1 RESIDUS

Des de l'obertura del *resort* al públic, l'any 1995, i impulsats per un esperit de respecte, millora i compromís mediambientals, PortAventura World ha incrementat, progressivament, la quantitat de fraccions de residus segregades en origen.

PortAventura World disposa d'una àrea que s'ocupa de la gestió dels residus i contracta, amb aquesta finalitat, empreses especialitzades del sector. Aquestes empreses s'encarreguen d'instal·lar contenidors per a arreplegar les diverses fraccions de residus, de recollir-les i de transportar-les fins al gestor autoritzat per a fer-ne la valorització i el tractament.

### GESTIÓ DE RESIDUS

El nombre de fraccions de residus generades sempre serà variable perquè l'operativa de l'activitat també ho és. Com a resultat de la particularitat de les instal·lacions, els residus varien segons les necessitats operatives.

Amb l'objectiu de minimitzar la generació de residus, hem treballat amb empreses contractistes i amb el nostre propi personal en matèria de reciclatge i bon ús dels materials de treball. L'any 2017, s'han segregat 34 fraccions de residus. Es manté la via de gestió de valorització com la principal via de gestió per als residus per davant del tractament o la deposició.



Tot seguit, es mostra un quadre descriptiu amb les característiques principals de la gestió de residus feta a PortAventura World. A més, alguns dels proveïdors del *resort* gestionen directament els seus residus.

<b>RESIDUS</b>		<b>Tipus 1</b>	<b>Tipus 2</b>
		Residus generats per l'exploració del negoci, produïts directament o indirectament pels nostres clients.	Residus generats per activitats de suport i estructura de la companyia.
<b>MÈTODE DE RECOLLIDA</b>		Itinerant	Individual
<b>CONTENIDORS</b>	<b>No perillós</b>	1 m <sup>3</sup> /5 m <sup>3</sup> /6 m <sup>3</sup> /bidons/ <i>big bags</i>	5 m <sup>3</sup> /14 m <sup>3</sup> /20 m <sup>3</sup> /30 m <sup>3</sup> / <i>big bags</i>
	<b>Perillós</b>	<i>Big bags</i> especials/cilindres 150 l/cubiccontenedors 1 m <sup>3</sup>	<i>Big bags</i> especials/cilindres 150 l/cubiccontenedors 1 m <sup>3</sup>
<b>PUNTS DE RECOLLIDA</b>	<b>No perillós</b>	Tot el <i>resort</i>	Tot el <i>resort</i>
	<b>Perillós</b>	Tot el <i>resort</i>	Punts verds a les zones pròximes als edificis 112 i 113 i als tallers del <i>resort</i> .
<b>FRACCIONS DE RESIDUS NO PERILLOSOS</b>		Oli de cuina Cartró Llaunes de cuina Envasos de vidre Envasos lleugers Barreja de residus (banals i RSU) Piles Plàstic Residus orgànics	Banals voluminosos Cable de coure Cartró Ferralla Envasos lleugers Runa Fusta Barreja de residus (banals i RSU)  Piles Pneumàtics Plàstic Restes animals Restes vegetals, palla Tòner Greixos de cuina
<b>FRACCIONS DE RESIDUS PERILLOSOS</b>		Envasos de contaminants	Absorbents Oli mineral Aerosols buits Bateries i acumuladors Ceres i greixos usats Ferralla electrònica Envasos contaminants Greixos de cuina Filtres d'oli Neveres Fluorescents Gasos en recipients de pressió  Productes químics de laboratori Restes de pintura Líquids aquosos de neteja Residus de pintura amb dissolvents orgànics o substàncies perilloses Altres dissolvents i barreges de dissolvents Silicones

A més, alguns dels proveïdors de PortAventura World gestionen directament els seus residus.



## EVOLUCIÓ DE LES DIFERENTS FRACCIONS DE RESIDUS

Residu	CER	Tones (2015)	t/milió visites (2015)	Tones (2016)	t/milió visites (2016)	Tones (2017)	t/milió visites (2017)
Absorbents	150202	4,74	0,95	5,15	1,04	4,17	0,72
Oli de cuina	200125	26,95	5,41	26,56	5,37	29,93	5,13
Oli mineral	130205	3,21	0,64	1,89	0,38	2,93	0,50
Aerosols buits	150111	0,25	0,05	0,26	0,05	0,31	0,05
Àcids	060106	-----	-----	1,02	0,21	-----	-----
Banals voluminosos	200307	34,04	6,83	30,79	6,22	53,96	9,24
Bateries i acumuladors	200133	2,25	0,45	2,44	0,49	0,39	0,07
Cable de coure	200140	0,80	0,16	5,82	1,18	-----	-----
Cable de coure	170411	-----	-----	-----	-----	1,28	0,22
Cartró	200101	412,20	82,70	408,33	82,55	432,63	74,11
Carabasses	200302	17,98	3,61	15,40	3,11	8,96	1,53
Acumuladors Ni-Cd	160602	0,34	0,07	0,36	0,07	-----	-----
Ceres i greixos usats	120112	0,30	0,06	0,23	0,05	-----	-----
Ferralla	200140	105,20	21,11	89,29	18,05	103,49	17,73
Ferralla electrònica	200135	0,03	0,01	-----	-----	-----	-----
Ferralla electrònica no especial	200136	3,78	0,76	7,51	1,52	3,07	0,53
Dissolvents	140602	0,03	0,01	-----	-----	-----	-----
Dissolvents no halogenats	140603	0,07	0,01	0,68	0,14	-----	-----
Envasos contaminats	150110	5,78	1,16	5,81	1,17	8,13	1,39
Envasos de vidre	200102 150107	76,78 -----	15,41 -----	76,42 -----	15,45 -----	34,46 45,75	5,9 7,8
Envasos lleugers mixtos	150106	153,34	30,77	153,60	31,05	193,48	33,14
Runa	170107	250,28	50,22	316,98	64,08	413,82	70,89
Filtres d'oli	160107	0,01	0,003	0,12	0,024	0,05	0,01
Fluorescents	200121	1,26	0,25	1,80	0,363	1,41	0,24
Gasos en recipients de pressió	160504	0,16	0,03	-----	-----	0,11	0,02

Residu	CER	Tones (2015)	t/milió visites (2015)	Tones (2016)	t/milió visites (2016)	Tones (2017)	t/milió visites (2017)
Greixos de cuina	020204	80,28	16,11	17,96	3,63	-----	-----
Greixos de cuina	190809	-----	-----	-----	-----	37,84	6,48
Lluminària	160214	0,97	0,20	3,71	0,75	1,46	0,25
Líquids aquosos de neteja	120301	0,05	0,01	0,61	0,12	-----	-----
Aigües amb restes d'hidrocarburs	160708	35,24	7,07	0,02	0,00	-----	-----
Fusta	200138	128,06	25,69	104,67	21,16	156,02	26,73
Barreja de residus (banals i RSU)	200301	1.697,58	340,60	1737,29	351,22	1776,71	304,36
Pneumàtics	160103	-----	-----	0,32	0,07	0,42	0,07
Neveres	200123	-----	-----	0,70	0,14	1,65	0,28
Altres dissolvents i barreges de dissolvents	140603	0,17	0,03	-----	-----	0,17	0,03
Piles de bastó	160604	0,25	0,05	0,19	0,04	0,18	0,03
Plàstic	200139	6,98	1,40	9,11	1,84	12,09	2,07
Productes químics de laboratori	160506	0,11	0,02	0,04	0,01	0,25	0,04
Productes químics inorgànics	160507	0,18	0,04	0,82	0,17	-----	-----
Residus aquosos amb substàncies perilloses	161001	1,06	0,21	-----	-----	-----	-----
Residus de pintura que contenen dissolvents orgànics o substàncies perilloses	080111	1,58	0,32	0,83	0,17	0,33	0,06
Residus barrejats de construcció i demolició	170904	-----	-----	-----	-----	15,20	2,60
Residus orgànics	200108	529,36	106,21	499,68	101,02	523,87	89,74
Restes vegetals, palla	200201	14,10	2,83	-----	-----	17,34	2,97
Restes vegetals, palla	200202	9,86	1,98	18,12	3,66	-----	-----
Silicones	080409	-----	-----	0,04	0,01	-----	-----
Terres contaminades	170503	-----	-----	-----	-----	-----	-----

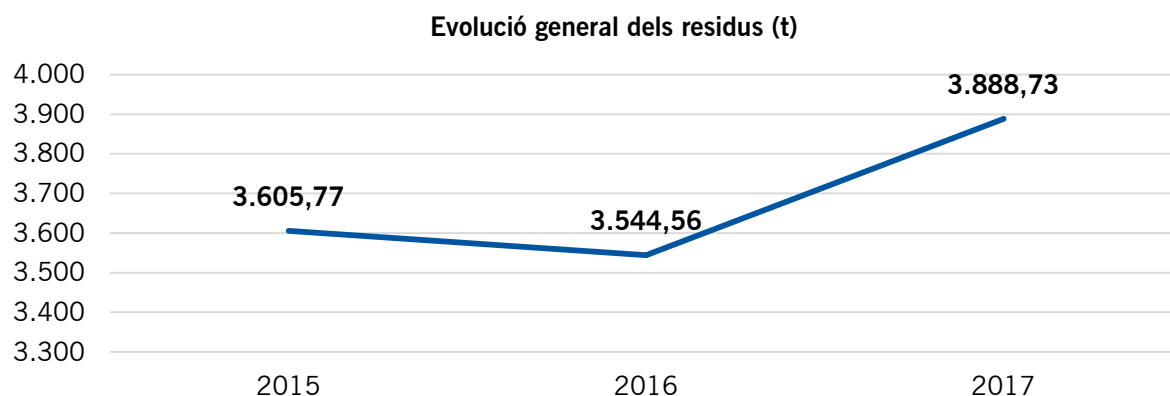
Residu	CER	Tones (2015)	t/milió visites (2015)	Tones (2016)	t/milió visites (2016)	Tones (2017)	t/milió visites (2017)
Tèxtil	200111	-----	-----	-----	-----	6,82	1,17
Tòner	080318	0,15	0,03	0,01	0,00	0,06	0,01

<b>Total de tones de residu generat</b>		<b>3.605,77</b>	<b>723,46</b>	<b>3.544,56</b>	<b>716,60</b>	<b>3.888,73</b>	<b>666,16</b>
---	--	-----------------	---------------	-----------------	---------------	-----------------	---------------

	2015	2016	2017
Visites-pernoctacions	4.984.092	4.946.389	5.837.509

La gestió de residus de PortAventura World es duu a terme conjuntament per a tot el resort.

Tones de residu generades arrodonides a 2 decimals.



Tones arrodonides a 2 decimals.

En valors absoluts, el 2017 la generació de residus ha augmentat un 9,71 % en comparació amb el 2016.

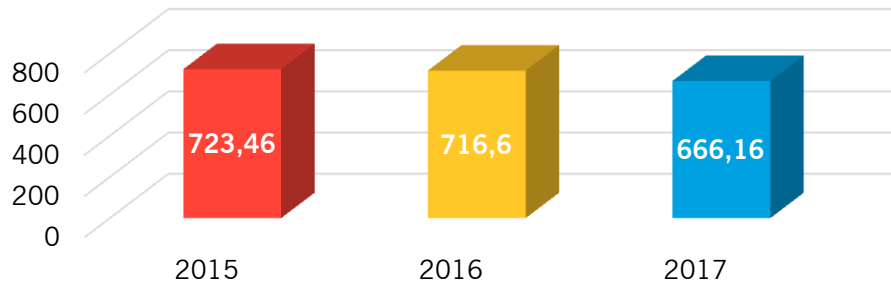
Aquest increment en la generació de residus es deu al fet que el resort PortAventura World va obrir al públic més dies que l'any 2016, que va tornar Cirque du Soleil a PortAventura World i a la inauguració de Ferrari Land. Tot això ha fet que el nombre de visites s'incrementés un 18 % en comparació amb el 2016.

Com a conseqüència, les tones de residu per cada milió de visites s'ha reduït en comparació amb els anys anteriors. El 2017 es van generar 666,16 tones de residu per cada milió de visites.

En la gràfica següent, es mostra l'evolució de la generació de residus per cada milió de visites durant el període comprès entre els anys 2015 i 2017.



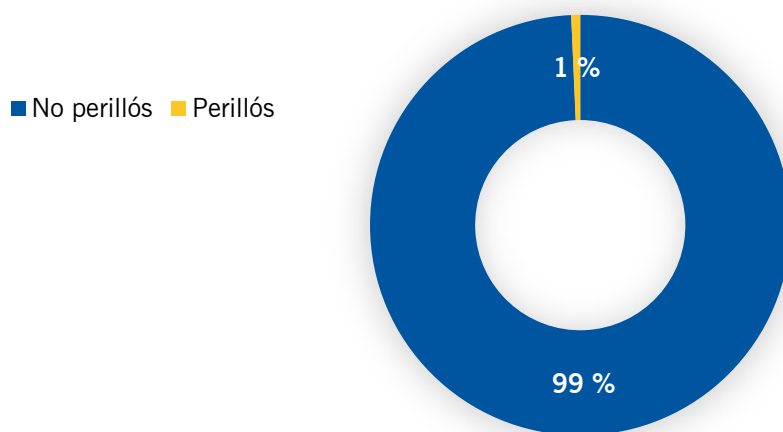
### Evolució de la generació de residus per cada milió de visites (t)



Tones arrodonides a 2 decimals.

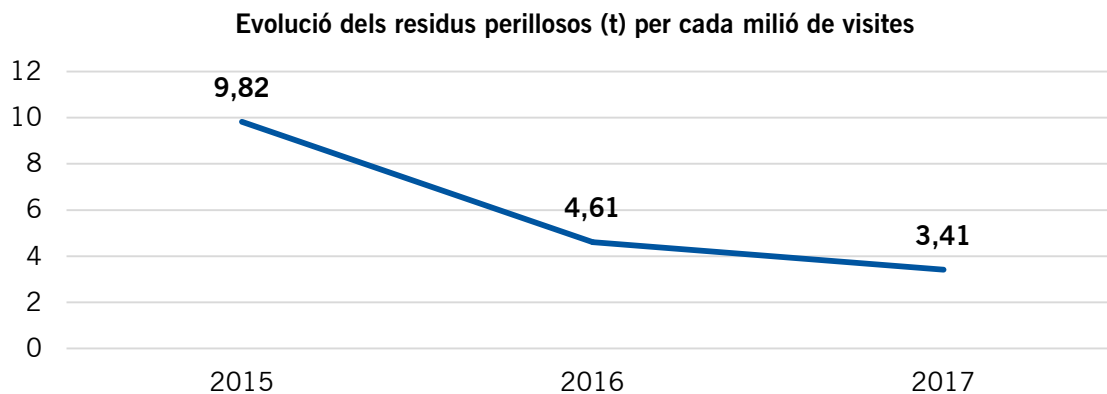
## RESIDUS PERILLOSOS

### Classificació de residus. Any 2017



Durant el 2017, els residus perillosos han representat l'1 % del total dels residus generats i s'han mantingut els percentatges dels anys anteriors.

Tot i que, percentualment, el valor dels residus perillosos en comparació amb els residus no perillosos no ha variat, l'any 2017 hi ha hagut una disminució del percentatge de la generació total de residus perillosos en comparació amb la generació total de l'any 2016.

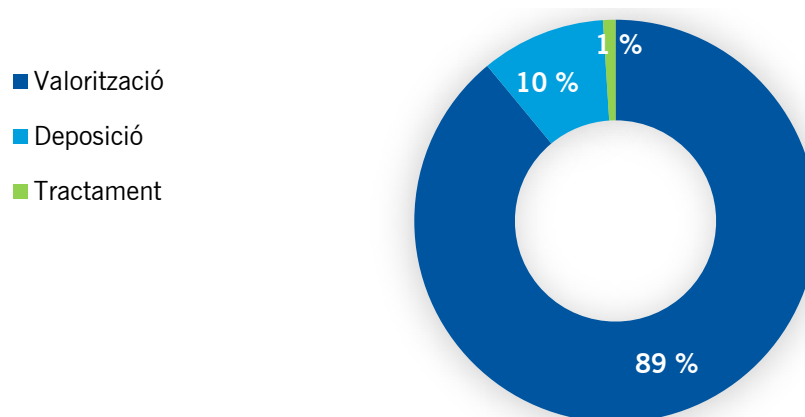


Tones arrodonides a 2 decimals.

## VIES DE GESTIÓ

Els residus s'han gestionat segons les vies de gestió següents:

**Distribució percentual de la gestió de residus segons la via de gestió. Any 2017**



EVOLUCIÓ DE LA DISTRIBUCIÓ A LES VIES DE GESTIÓ DE RESIDUS			
Gestió	2015	2016	2017
Valorització (%)	93	93	89
Tractament (%)	3	1	1
Deposició (%)	4	6	10

El residu gestionat com a deposició ha augmentat perquè s'ha generat un residu nou (residus barrejats de construcció i demolició) per l'obra feta a Ferrari Land.

## 7.2 AIGÜES

L'aigua és un element fonamental en el funcionament i la tematització del nostre *resort*. Des de bon començament, PortAventura World és conscient que l'aigua és un recurs imprescindible per a la vida i que representa un factor clau per al desenvolupament socioeconòmic, industrial i turístic del seu entorn.

Un dels principals objectius de PortAventura World és la gestió correcta de les aigües.

### L'AIGUA SEGONS L'ORIGEN I LA UTILITAT

Segons el seu origen i ús, a PortAventura World podem diferenciar quatre tipus d'aigües:

- Aigua per al consum humà
- Aigua recreativa i per al bany
- Aigua regenerada per al reg
- Altres aigües per al reg



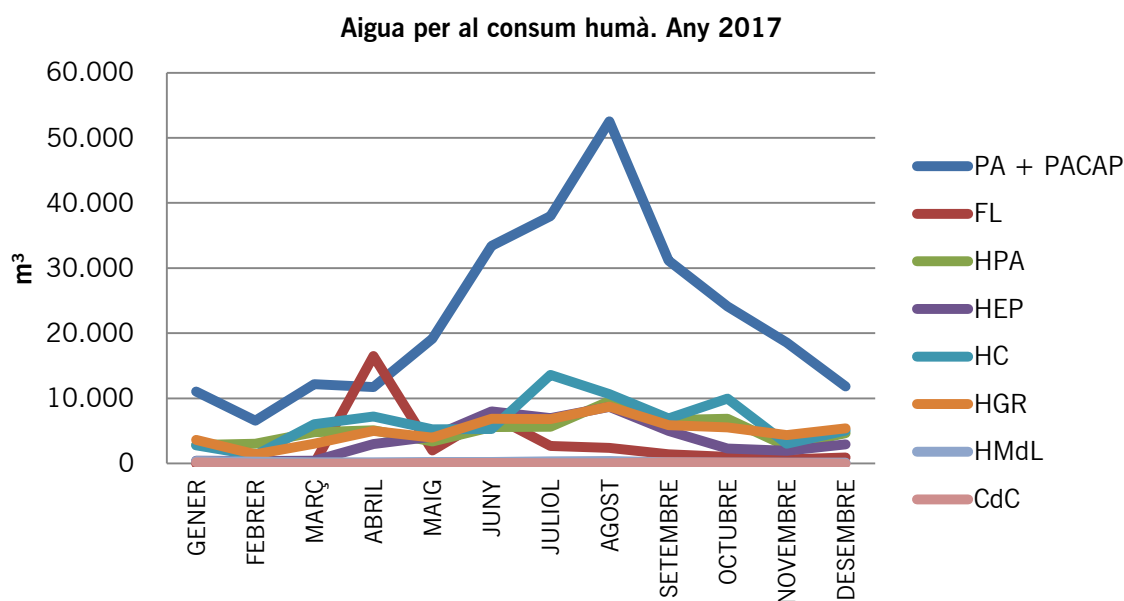


## AIGUA PER AL CONSUM HUMÀ

Aigua procedent del subministrament municipal. S'usa principalment als restaurants, els lavabos, per a la higiene personal, per a la neteja, etc. Gairebé el 100 % es transforma en aigua residual. Quant a la gestió de l'aigua, volem assenyalar que aquest indicador està molt condicionat per un comportament correcte dels nostres clients. En aquest punt, són els nostres clients els grans consumidors d'aigua.

L'aigua per al consum humà en m<sup>3</sup> i les visites-pernoctacions del 2017 han estat les següents:

	m <sup>3</sup> aigua consum humà (2017)	Visites-pernoctacions (2017)
<b>PortAventura Park</b>	<b>270.213</b>	<b>3.666.316</b>
<b>PortAventura Caribe Aquatic Park</b>		<b>335.351</b>
<b>Ferrari Land</b>	<b>34.900</b>	<b>713.421</b>
<b>Hotel PortAventura</b>	<b>60.759</b>	<b>275.522</b>
<b>Hotel El Paso</b>	<b>44.036</b>	<b>238.822</b>
<b>Hotel Caribe</b>	<b>76.907</b>	<b>246.034</b>
<b>Hotel Gold River</b>	<b>60.535</b>	<b>276.393</b>
<b>Hotel Mansión de Lucy</b>	<b>2.754</b>	<b>16.868</b>
<b>Centre de Convencions</b>	<b>813</b>	<b>68.782</b>



Per relativitzar el consum d'aigua per al consum humà, es relativitzen els m<sup>3</sup> per 1.000 visites-pernoctacions. A la taula següent es relativitza i es compara amb els anys anteriors:

	2015	2016	2017
PortAventura Park / PortAventura Caribe Aquatic Park	82,31	70,82	67,53
Ferrari Land	-----	-----	48,92
Hotel PortAventura	125,67	151,64	220,52
Hotel El Paso	207,54	199,75	184,39
Hotel Caribe	197,57	193,83	312,59
Hotel Gold River	191,70	204,35	219,02
Hotel Mansión de Lucy	108,31	148,18	163,27
Centre de Convencions	11,42	10,28	11,82

Dades arrodonides a 2 decimals.

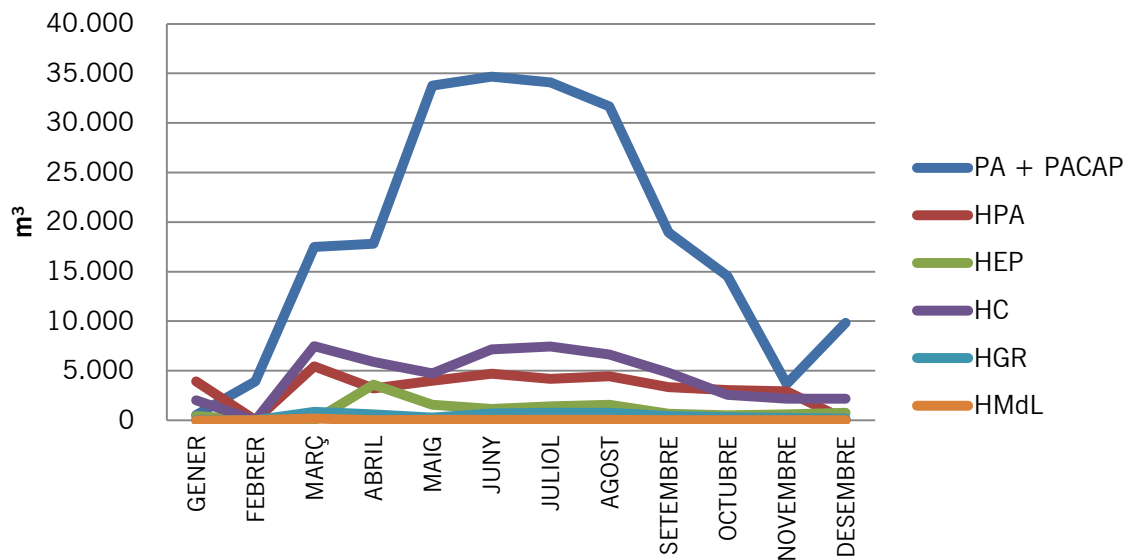
## AIGUA RECREATIVA I PER AL BANY

En el nostre sistema, hem diferenciat els registres de consum d'aigua per a ús recreatiu i per al bany. Aquest tipus d'aigües són aigües de consum humà amb el mateix origen que les aigües de l'apartat anterior; malgrat tot, es troben dins un circuit tancat on es tracten i filtren i només un percentatge molt petit s'aboca com a aigua residual després del rentatge dels filtres.

L'aigua recreativa i per al bany en m<sup>3</sup> i les visites-pernoctacions del 2017 han estat les següents:

	m <sup>3</sup> aigua recreativa i per al bany (2017)	Visites-pernoctacions (2017)
PortAventura Park	162.753	3.666.316
PortAventura Caribe Aquatic Park	58.245	335.351
Hotel PortAventura	39.248	275.522
Hotel El Paso	12.253	238.822
Hotel Caribe	53.086	246.034
Hotel Gold River	5.236	276.393
Hotel Mansión de Lucy	472	16.868

**Aigua recreativa i per al bany. Any 2017**



L'aigua recreativa i per al bany en m<sup>3</sup> es relativitza per 1.000 visites-pernoctacions. A la taula següent es relativitza i es compara amb els anys anteriors:

	2015	2016	2017
<b>PortAventura Park</b>	<b>27,68</b>	<b>41,24</b>	<b>44,39</b>
<b>PortAventura Caribe Aquatic Park</b>	<b>187,39</b>	<b>165,49</b>	<b>173,68</b>
<b>Hotel PortAventura</b>	<b>114,01</b>	<b>110,76</b>	<b>142,45</b>
<b>Hotel El Paso</b>	<b>58,18</b>	<b>58,10</b>	<b>51,31</b>
<b>Hotel Caribe</b>	<b>314,89</b>	<b>232,33</b>	<b>215,77</b>
<b>Hotel Gold River</b>	<b>71,16</b>	<b>29,01</b>	<b>18,94</b>
<b>Hotel Mansión de Lucy</b>	<b>46,39</b>	<b>31,19</b>	<b>27,98</b>

Dades arrodonides a 2 decimals. El Centre de Convencions no fa servir aquesta categoria d'aigua.



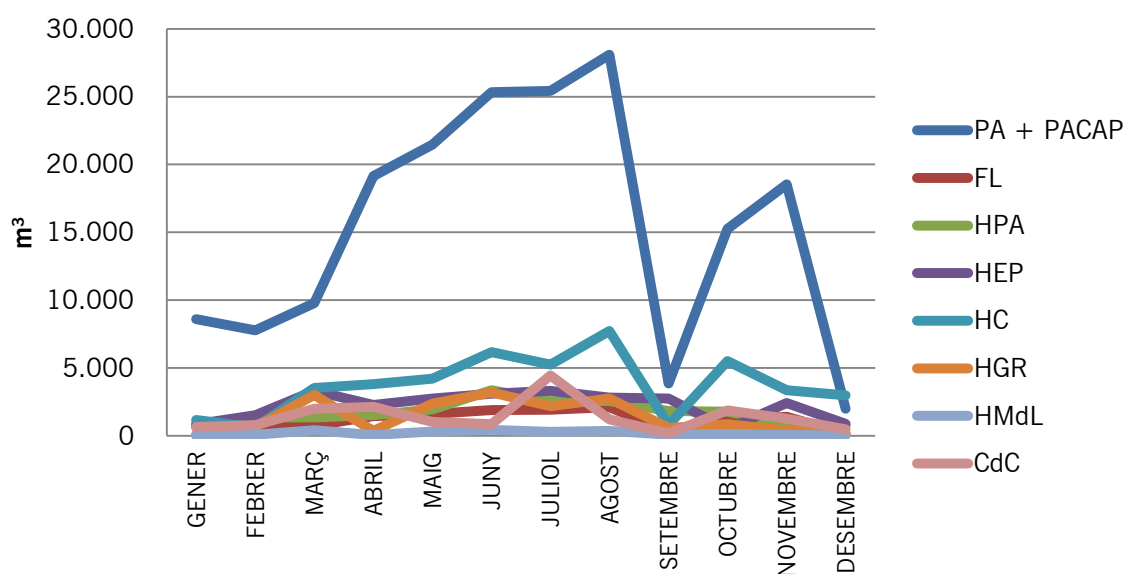
## AIGUA REGENERADA PER AL REG

Són aigües residuals depurades, sotmeses a un procés de tractament addicional, o complementari, que permet adequar-ne la qualitat per a certs usos (en el nostre cas, el reg). L'aigua regenerada que es reutilitza a PortAventura World prové del tractament terciari de l'Estació Depuradora d'Aigües Residuals de Vila-seca i Salou des de l'any 1996, i s'usa exclusivament per al reg de la massa vegetal.

L'aigua regenerada per al reg en m<sup>3</sup> i els m<sup>2</sup> enjardinats del 2017 han estat els següents:

	m <sup>3</sup> aigua regenerada per al reg (2017)	m <sup>2</sup> enjardinats (2017)
<b>PortAventura Park</b>	<b>185.248</b>	<b>444.945</b>
<b>PortAventura Caribe Aquatic Park</b>		<b>19.019</b>
<b>Ferrari Land</b>	<b>13.943</b>	<b>21.000</b>
<b>Hotel PortAventura</b>	<b>20.700</b>	<b>33.915</b>
<b>Hotel El Paso</b>	<b>26.528</b>	<b>21.038</b>
<b>Hotel Caribe</b>	<b>45.147</b>	<b>32.538</b>
<b>Hotel Gold River</b>	<b>18.895</b>	<b>46.712</b>
<b>Hotel Mansión de Lucy</b>		<b>5.542</b>
<b>Centre de Convencions</b>	<b>16.898</b>	<b>19.474</b>

Aigua regenerada per al reg. Any 2017



L'aigua regenerada per al reg en m<sup>3</sup> es relativitza per 1.000 m<sup>2</sup> enjardinats. A continuació es mostra la relativització i la comparació amb anys anteriors:

	2015	2016	2017
<b>PortAventura Park / PortAventura Caribe Aquatic Park</b>	231,36	366,85	399,27
<b>Ferrari Land</b>	-----	-----	663,95
<b>Hotel PortAventura</b>	399,82	486,81	610,35
<b>Hotel El Paso</b>	708,19	785,58	1.260,96
<b>Hotel Caribe</b>	780,44	872,06	1.387,52
<b>Hotel Gold River / Hotel Mansión de Lucy</b>	314,62	280,11	361,60
<b>Centre de Convencions</b>	469,45	982,90	867,72

Dades arrodonides a 2 decimals.

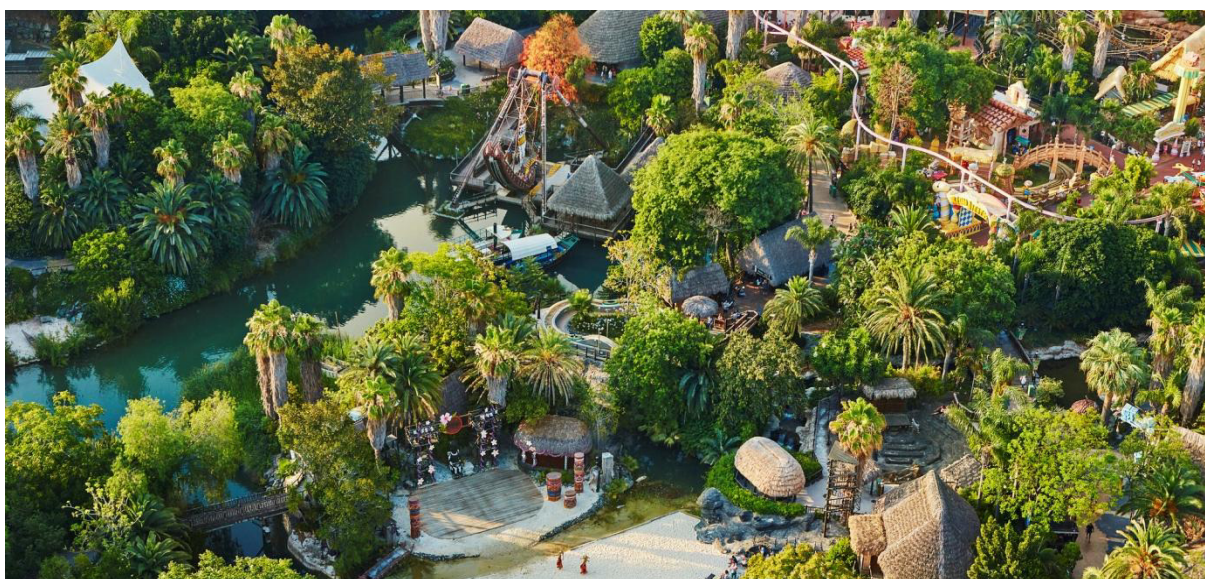
### ALTRES AIGÜES PER AL REG

A vegades, l'aigua procedent de l'EDAR no és apta per regar els parcs i els jardins, ja sigui per la seva contaminació microbiològica o pels nivells de concentració de sals. En aquests casos en què l'aigua no és apta per al reg, s'han d'usar fonts de consum alternatives per poder garantir la supervivència de les espècies vegetals.

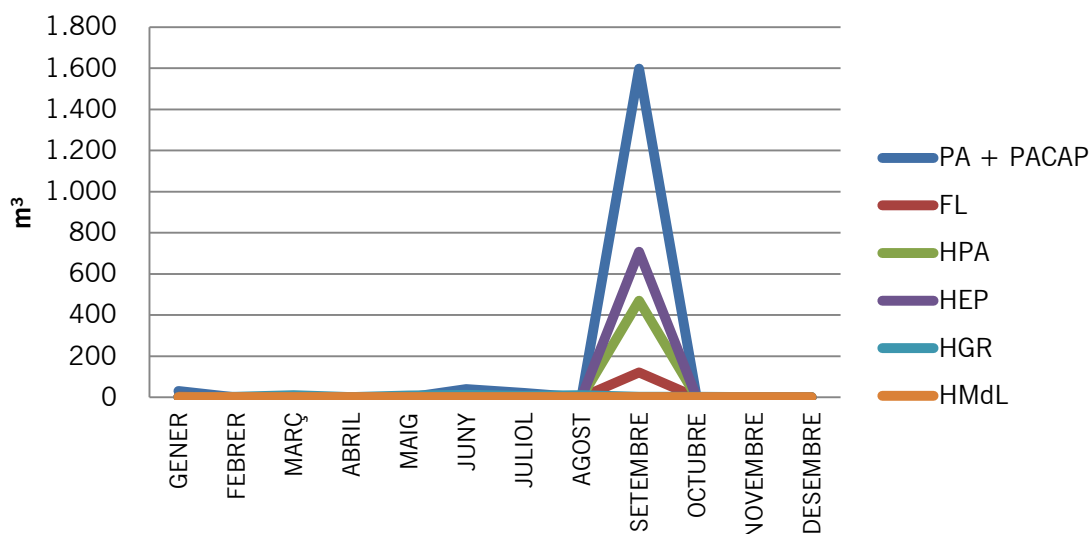
Aquests consums, i per tant també els seus indicadors, estan totalment condicionats per la qualitat de les aigües que rebem de l'EDAR de Vila-seca i Salou.

Les altres aigües per al reg en m<sup>3</sup> i els m<sup>2</sup> enjardinats del 2017 han estat els següents:

	m <sup>3</sup> altres aigües per al reg (2017)	m <sup>2</sup> enjardinats (2017)
PortAventura Park	1.690	444.945
PortAventura Caribe Aquatic Park		19.019
Ferrari Land	127	21.000
Hotel PortAventura	479	33.915
Hotel El Paso	718	21.038
Hotel Gold River	65	46.712
Hotel Mansión de Lucy		5.542



### Altres aigües per al reg. Any 2017



Les altres aigües per al reg en m<sup>3</sup> es relativitzen per 1.000 m<sup>2</sup> enjardinats. A continuació es relativitzen i es comparen amb els resultats d'anys anteriors:

	2015	2016	2017
PortAventura Park / PortAventura Caribe Aquatic Park	3,98	2,24	3,64
Ferrari Land	-----	-----	6,05
Hotel PortAventura	9,79	2,18	14,12
Hotel El Paso	6,89	2,23	34,13
Hotel Gold River / Hotel Mansión de Lucy	5,30	0,67	1,24

Dades arrodonides a 2 decimals. L'Hotel Caribe i el Centre de Convencions no fan servir aquesta categoria d'aigua.

## L'AIGUA SEGONS LA SEVA DESTINACIÓ

Segons la seva destinació final, les aigües de PortAventura World es poden classificar en:

- Aigües residuals
- Aigües pluvials

Tot el *resort* de PortAventura World s'ha construït sobre un projecte de xarxes separatives que permet conduir els diferents tipus d'aigües a la destinació final més adequada.

## AIGÜES RESIDUALS

Totes les aigües residuals generades al *resort* passen per una xarxa de clavegueram fins a arribar a l'Estació Depuradora d'Aigua Residual (EDAR) a Vila-seca i Salou, on es duu a terme un tractament terciari que regenera l'aigua perquè el *resort* l'usi posteriorment com a aigua de reg al parc (i fins i tot a alguns parcs i jardins del municipi de Vila-seca).



Es fan controls interns periòdics de la qualitat de les aigües abocades als quatre col·lectors: Vila-seca, General (Salou), Hotel El Paso i Hotel Caribe. Això ens permet obtenir un conjunt de dades que ens ajuden a promoure actuacions de millora, si cal.

A continuació es mostren els valors de les anàlisis dels controls interns dels darrers tres anys:

	Col·lector Vila-seca		
	2015	2016	2017
Matèries en suspensió (MES) (mg/l)	144,3	343,8	71
MI (Equitox/ m <sup>3</sup> )	5,5	9,6	3
DQO (no decantada) (mg O <sub>2</sub> /l)	504,0	832,3	69
DQO (decantada 2 h) (DQO) (mg O <sub>2</sub> /l)	259,5	516,8	10
Conductivitat a 25 °C (µs/cm)	2.203,8	2398,0	1382
pH a 25 °C (u)	7,3	7,2	7,5
Clorurs (mg/l)	211,6	208,4	288
Nitrogen Kjeldahl (mg/l)	94,2	75,3	5,1
Fòsfor total (mg/l)	9,6	13,7	0,9
Amoni (mg/l)	95,4	62,9	0,5
Olis i greixos (mg/l)	2,9	12,4	0,5

Dades arrodonides a 1 decimal.

	Col·lector general Salou		
	2015	2016	2017
Matèries en suspensió (MES) (mg/l)	149,0	150,3	33
MI (Equitox/ m <sup>3</sup> )	5,5	12,2	4,3
DQO (no decantada) (mg O <sub>2</sub> /l)	398,0	589,5	272
DQO (decantada 2 h) (DQO) (mg O <sub>2</sub> /l)	189,0	396,5	71
Conductivitat a 25 °C (µs/cm)	1.902,0	2309,0	1225
pH a 25 °C (u)	7,3	7,4	8,1
Clorurs (mg/l)	274,1	147,2	122
Nitrogen Kjeldahl (mg/l)	60,6	93,5	34,9
Fòsfor total (mg/l)	7,1	12,4	3,6
Amoni (mg/l)	54,5	112,0	30,3
Olis i greixos (mg/l)	7,1	45,5	3,2

Dades arrodonides a 1 decimal.

	Col·lector Hotel El Paso		
	2015	2016	2017
Matèries en suspensió (MES) (mg/l)	139,0	69	13
MI (Equitox/ m <sup>3</sup> )	5,8	6,4	3
DQO (no decantada) (mg O <sub>2</sub> /l)	508,0	661	21
DQO (decantada 2 h) (DQO) (mg O <sub>2</sub> /l)	196,0	254	10
Conductivitat a 25 °C (μs/cm)	3.830,0	1768	1070
pH a 25 °C (u)	6,4	7,1	7,7
Clorurs (mg/l)	674,6	868,5	133
Nitrogen Kjeldahl (mg/l)	32,4	57	2,5
Fòsfor total (mg/l)	6,1	9,7	0,3
Amoni (mg/l)	24,3	60,8	0,5
Olis i greixos (mg/l)	9,5	7,2	0,5

Dades arrodonides a 1 decimal.

	Col·lector Hotel Caribe		
	2015	2016	2017
Matèries en suspensió (MES) (mg/l)	22,0	72	54
MI (Equitox/m <sup>3</sup> )	3,0	11	3
DQO (no decantada) (mg O <sub>2</sub> /l)	210,0	764	115
DQO (decantada 2 h) (DQO) (mg O <sub>2</sub> /l)	170,0	480	11
Conductivitat a 25 °C (μs/cm)	3.320,0	1594	1724
pH a 25 °C (u)	6,9	6,8	8
Clorurs (mg/l)	691,0	162,2	339
Nitrogen Kjeldahl (mg/l)	33,6	41,6	7,9
Fòsfor Total (mg/l)	4,6	6,1	1,7
Amoni (mg/l)	24,3	48,8	7,6
Olis i grasses (mg/l)	1,4	9,8	0,5

Dades arrodonides a 1 decimal.

**El 2017, a tots els controls que s'han fet, no s'han excedit en cap cas els límits a cap dels quatre col·lectors.**

## AIGÜES PLUVIALS

Tradicionalment, si tenim en compte el règim torrencial del Mediterrani, l'aigua de pluja és una part testimonial en la gestió de les aigües. No obstant això, cal puntualitzar que gràcies al fet que el *resort* disposa d'una xarxa d'aigües que separa les aigües residuals de les pluvials, podem aprofitar part de l'aigua de pluja. És el cas del llac principal de PortAventura Park, que recull pràcticament la totalitat de les pluges del parc.

## 7.3 GESTIÓ ENERGÈTICA

L'energia elèctrica i el gas són, juntament amb l'aigua, els principals recursos naturals que es consumeixen a PortAventura World.

### ENERGIA ELÈCTRICA

PortAventura World disposa d'un sistema de gestió de l'energia controlat per ordinador central. Aquest sistema centralitza els autòmats programables (PLC), responsables de controlar els consumidors energètics principals distribuïts per les instal·lacions del parc i dels hotels.

També disposem de recursos per estalviar energia elèctrica i reduir l'empremta ecològica. Alguns d'aquests recursos són: bombetes de baix consum/LED, el control de consums elèctrics mitjançant un sistema informàtic, etc. A més, els hotels fan ús d'una clau de connexió per disposar d'energia a l'habitació, la desconexió de l'aire condicionat quan s'obre la finestra, etc.

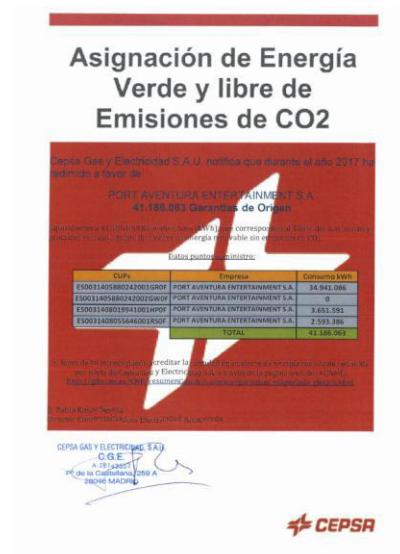
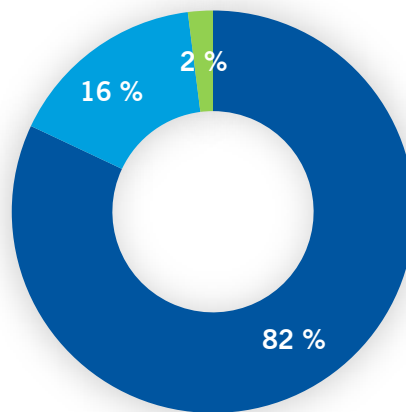
### ORIGEN DE L'ELECTRICITAT

**El 100 % del subministrament elèctric de PortAventura World de l'any 2017 procedeix exclusivament de fonts d'energia renovable sense emissions de CO<sub>2</sub>, garantia d'origen (GO).**

El consum d'energia elèctrica representa al voltant del 82 % del total del consum energètic a PortAventura World.

**% Consum energètic a PortAventura World el 2017**

- Energia elèctrica
- Gas natural
- Altres (carburants + gas propà)

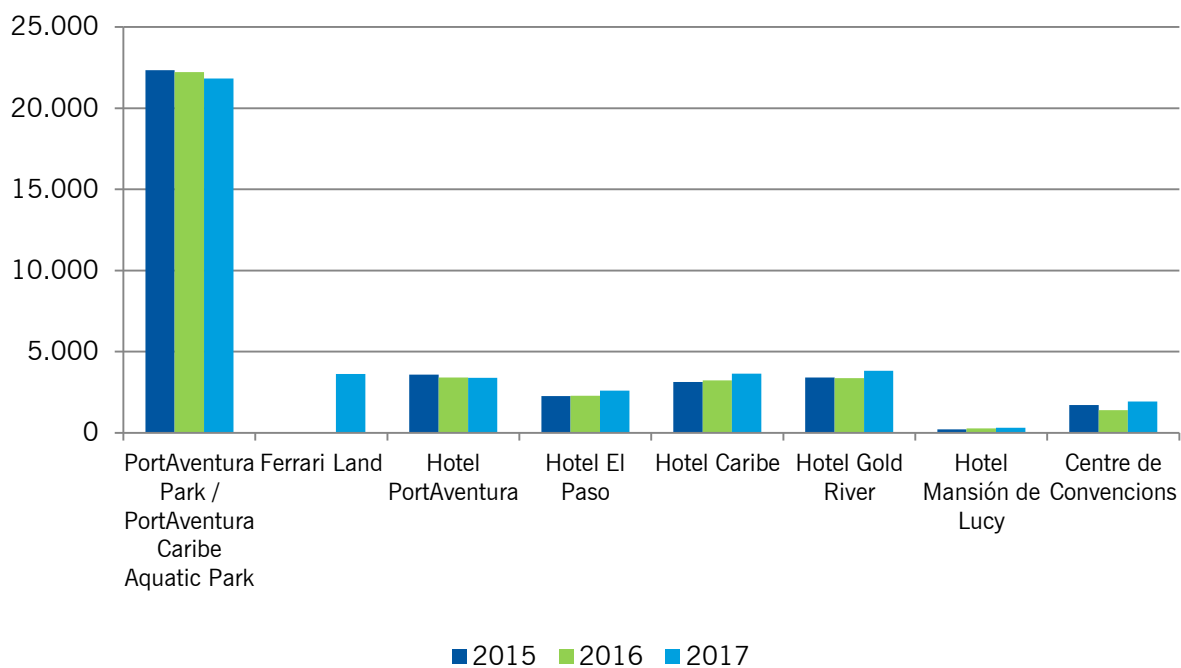




A la taula següent es mostren el consum d'energia elèctrica en MWh i les visites-pernoctacions el 2017:

	MWh energia elèctrica (2017)	Visites-pernoctacions (2017)
PortAventura Park	21.840,16	3.666.316
PortAventura Caribe Aquatic Park		335.351
Ferrari Land	3.624,89	713.421
Hotel PortAventura	3.400,86	275.522
Hotel El Paso	2.593,39	238.822
Hotel Caribe	3.651,59	246.034
Hotel Gold River	3.817,80	276.393
Hotel Mansión de Lucy	317,11	16.868
Centre de Convencions	1.940,26	68.782

Consum d'energia elèctrica en MWh



A continuació es mostra el consum d'energia elèctrica en MWh relativitzat per 1.000 visites-pernoctacions i es compara amb anys anteriors:

	2015	2016	2017
PortAventura Park / PortAventura Caribe Aquatic Park	5,67	5,70	5,46
Ferrari Land	-----	-----	5,08
Hotel PortAventura	11,83	10,90	12,34
Hotel El Paso	12,25	11,18	10,86
Hotel Caribe	14,43	14,51	14,84
Hotel Gold River	14,13	15,15	13,81
Hotel Mansión de Lucy	15,47	19,52	18,80
Centre de Convencions	20,99	19,39	28,21

Dades arrodonides a 2 decimals.

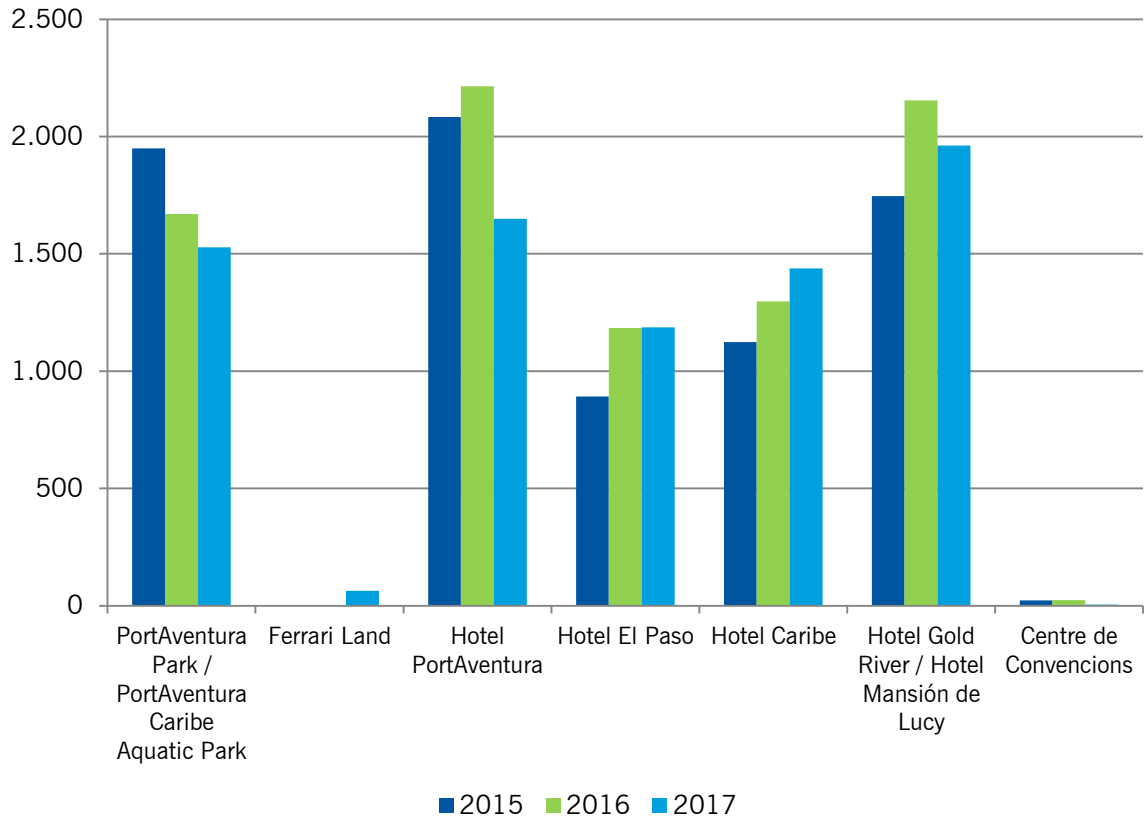
## GAS NATURAL

Principalment, aquest tipus d'energia s'usa en els centres de producció d'aigua calenta sanitària i a les cuines.

El consum de gas natural en MWh i les visites-pernoctacions el 2017 han estat els següents:

	MWh gas natural (2017)	Visites-pernoctacions (2017)
PortAventura Park	1.527.62	3.666.316
PortAventura Caribe Aquatic Park		335.351
Ferrari Land	63,65	713.421
Hotel PortAventura	1.649,77	275.522
Hotel El Paso	1.186,91	238.822
Hotel Caribe	1.437,72	246.034
Hotel Gold River	1.961,79	276.393
Hotel Mansión de Lucy		16.868
Centre de Convencions	4,57	68.782

### Consum de gas en MWh



El consum de gas natural en MWh es relativitza per 1.000 visites-pernoctacions i any. A continuació es mostra el resultat dels darrers tres anys:

	2015	2016	2017
PortAventura Park / PortAventura Caribe Aquatic Park	0,49	0,43	0,38
Ferrari Land	----	----	0,09
Hotel PortAventura	6,86	7,09	5,99
Hotel El Paso	4,82	5,79	4,97
Hotel Caribe	5,16	5,81	5,84
Hotel Gold River + Hotel Mansión de Lucy	6,82	9,08	6,69
Centre de Convencions	0,28	0,33	0,07

Dades arrodonides a 2 decimals.

## ALTRES ENERGIES

	2015	2016	2017
Carburants (MWh)	1.290	1.032	912
Gas propà (MWh)	64	84	99

L'indicador d'aquest consum per nombre de visitants no és representatiu ja que el resort ha rebut un nombre molt elevat de visitants.





## EFICIÈNCIA ENERGÈTICA

L'eficiència energètica de tot el *resort* és la suma de tots els consums d'energia (electricitat, gas natural, carburants i gas propà) en MWh.

	2015 (MWh)	2016 (MWh)	2017 (MWh)
<b>Gasoil B</b>	79,18	0,00	30,07
<b>Gasoil A</b>	833,36	815,86	697,95
<b>Gasoil C</b>	98,95	0,00	0,00
<b>Gasolina</b>	278,12	216,46	183,51
<b>Consum Gas Propà</b>	64,21	83,97	98,79
<b>Consum Gas Natural</b>	7.817,02	8.543,52	7.832,03
<b>Consum electricitat</b>	36.682,23	36.211,47	41.186,06
	<b>45.853,07</b>	<b>45.871,28</b>	<b>50.028,41</b>

El consum total d'energia en MWh i les visites-pernoctacions el 2017 ha estat el següent:

	Total d'energia en MWh (2017)	Visites-pernoctacions (2017)
<b>Resort</b>	<b>*50.028,41</b>	<b>5.837.509</b>

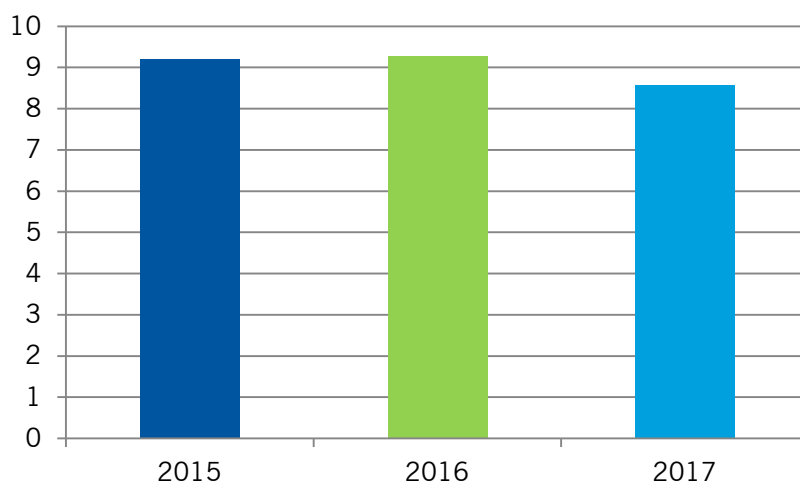
\* Dades arrodonides a 2 decimals.

L'eficiència energètica en MWh es relativitza per 1.000 visites-pernoctacions i any. A continuació es mostra el resultat dels darrers tres anys:

	2015	2016	2017
<b>Consum total d'energia</b> en MWh relativitzat per 1.000 visites-pernoctacions i any	<b>9,20</b>	<b>9,27</b>	<b>8,57</b>

Dades arrodonides a 2 decimals.

#### Eficiència energètica en MWh per 1.000 visites-pernoctacions



## 7.4 EMISSIONS A L'ATMOSFERA I SOROLLS

Si tenim en compte el volum de l'activitat de PortAventura World, les emissions a l'atmosfera no són importants i la seva repercussió mediambiental és molt baixa. De totes maneres, continuem esforçant-nos per controlar-les.

Els punts d'emissió són els següents:

- Locomotores dels trens de vapor de gasoil (dues locomotores).
- Calderes de calefacció i/o aigua calenta de gas natural.
- Fusteria i pintura.
- Vehicles amb motor.
- Combustió de gas natural als espectacles *Templo del Fuego* i *FiestAventura*.

Per als tres primers punts es mesura l'emissió a l'atmosfera cada tres anys (l'últim mesurament es va fer el 2015) i els resultats es troben dins dels límits establerts per la legislació vigent.

Els dos últims punts es consideren emissions difuses i es gestionen controlant-ne el consum. Es considera que l'indicador d'emissions anuals totals a l'aire de SO<sub>2</sub>, NO<sub>x</sub> i PM derivades del consum directe de combustibles líquids per al transport no és rellevant si es té en compte la totalitat de l'activitat de PortAventura World. Pel que fa a les emissions sonores, s'han dut a terme estudis acústics a les llindes amb els veïns més propers cada tres anys (l'última es va fer el 2015).

## 7.5 EMPREMTA DE CARBONI / EMISSIONS DE GASOS AMB EFECTE D'HIVERNACLE

Des de l'any 2008, PortAventura World treballa en el càlcul de l'empremta de carboni que genera la seva activitat i quantifica les emissions de gasos amb efecte d'hivernacle expressades en tones de CO<sub>2</sub>. Els càlculs es basen en la Guia pràctica per al càlcul d'emissions de gasos amb efecte d'hivernacle (GEH) de l'Oficina Catalana del Canvi Climàtic, segons la versió anual vigent.

Aquesta valoració inclou les categories següents segons els protocols internacionals:

- Abast 1. Emissions directes: emissions derivades del transport de flota pròpia i de la combustió de combustibles fòssils (calderes ACS/calefacció), emissions fugitives de gasos fluorats procedents dels equips de refrigeració.
- Abast 2. Emissions indirectes associades al consum d'electricitat.
- Abast 3. Altres emissions indirectes: tractament de residus municipals i consum d'aigua potable.

	2015	<sup>(3)</sup> 2016	<sup>(3)</sup> 2017
<b>Emissions anuals totals de gasos amb efecte d'hivernacle expressades en tones equivalents de CO<sub>2</sub></b>	<b>16.350</b>	<b>5.565</b>	<b>7.405</b>
<b><sup>(1)</sup> Emissions anuals de gasos amb efecte d'hivernacle expressades en tones equivalents de CO<sub>2</sub> per 1.000 visites-pernoctació i any</b>	<b>3,28</b>	<b>1,13</b>	<b>1,27</b>

<sup>1</sup> Dades arrodonides a 2 decimals.

<sup>3</sup> Els anys 2016 i 2017, les emissions indirectes associades al consum d'electricitat és de 0 tones CO<sub>2</sub>/kWh perquè el 100 % del subministrament prové exclusivament de fonts d'energia renovable sense emissions de CO<sub>2</sub>, garantia d'origen (GO).



## 7.6 BIODIVERSITAT

m<sup>2</sup> construïts:

	2015	2016	2017
PortAventura Park	262.692,84	262.702,07	262.702,07
PortAventura Caribe Aquatic Park	5.832,36	5.832,36	5.832,36
Ferrari Land	-----	-----	58.827,46
Hotel PortAventura	33.839,91	33.839,91	33.839,91
Hotel El Paso	26.827,69	26.827,69	26.827,69
Hotel Caribe	30.708,47	30.708,47	30.708,47
Hotel Gold River / Hotel Mansión de Lucy	36.851,04	36.851,04	36.851,04
Centre de Convencions	13.588,61	13.588,61	13.588,61

Dades arrodonides a 2 decimals.





## 7.7 EFICIÈNCIA EN EL CONSUM D'ALGUNS MATERIALS

Materials	Aspecte Mediambiental	2015	2016	2017
Productes químics en el manteniment de les piscines i els llacs (t)	Consum de productes químics	*770,68	*664,93	*671,12
Lluminàries (u.)	Emissió de flux lluminós a l'atmosfera	17.534	19.441	19.917
Bosses per a la venda de productes a les botigues del <i>resort</i> (kg)	Consum de recursos naturals	10.618	11.156	19.122
Productes de neteja (l)	Consum de productes químics	*94.695	*109.088	*148.680
Greixos i lubricants (l)	Consum de productes químics	9.831	**12.165	7.815.15

L'indicador dels materials per nombre de visites no és representatiu ja que el *resort* ha rebut un nombre molt elevat de visitants.

\* A partir del 2015, s'incorpora el consum procedent dels nostres proveïdors de serveis per als productes químics en el manteniment de les piscines, els llacs i els productes de neteja.

\*\* El 2016, s'afegeixen els consums de greixos i lubricants del parc Ferrari Land.





## 8 REQUISITS LEGALS EN MATÈRIA DE MEDI AMBIENT

PortAventura World ha contractat una empresa externa especialitzada que s'encarrega d'identificar i avaluar el compliment dels requisits legals aplicables i d'altres requisits que voluntàriament subscrigui.

Mitjançant una eina informàtica, s'identifica la normativa aplicable a l'organització en matèria de medi ambient i seguretat industrial en els àmbits internacional, europeu, estatal, autonòmic i local, així com altres requisits.

Cada any un grup d'experts avalua el compliment legal amb l'objectiu de garantir que l'empresa compleix els requisits legals aplicables.

A la taula següent es recullen alguns dels requisits legals perquè PortAventura World compleixi la legislació vigent:

Disposició legal	Requisits legals
<b>Llei 20/2009, de 4 de desembre, de prevenció i control mediambiental de les activitats.</b>	Tenim la resolució de l'autorització mediambiental de PortAventura World amb data 31 de juliol de 2013, i les resolucions posteriors de canvis no substancials. Per exemple: Angkor (21/1/2014), l'ampliació de l'Hotel Gold River (6/10/2014) i l'Hotel Mansión de Lucy (23/1/2015) o la inauguració de Ferrari Land (25/11/2016).
<b>Reial decret legislatiu 1/2001, de 20 de juliol, que aprova el text refós de la Llei d'aigües.</b>	Comptem amb la concessió d'aigües regenerades per la qual s'atorga la concessió de l'aprofitament de les aigües regenerades de l'EDAR de Vila-seca i de Salou per al reg de les zones verdes dels parcs i els hotels.
<b>Decret 130/2003, de 13 de maig, pel qual s'aprova el Reglament de serveis públics de sanejament.</b>	Tenim l'autorització mediambiental de 2013 que inclou el permís d'abocament d'aigües residuals.
<b>Decret 176/2009, de 10 de novembre, pel qual s'aprova el Reglament de la Llei 16/2002, de 28 de juny, de protecció contra la contaminació acústica i s'hi adapten els seus annexos.</b>	Durant el 2015 es van mesurar els sorolls amb els veïns més propers. El nou mesurament està previst per al 2018.

Disposició legal	Requisits legals
<p><b>Instrucció tècnica per al condicionament de focus d'emissió per dur a terme mesuraments d'emissió (IT AT 2).</b></p>	<p>El 2013 es van adaptar els focus d'emissió per adaptar-nos a la instrucció vigent. El 2015 es va fer el control dels focus emissors, tot i que normativament no hi havia l'obligació de fer-ho. Està previst fer un nou mesurament el 2018.</p>
<p><b>Reglament (UE) núm. 517/2014 del Parlament Europeu i del Consell, de 16 d'abril de 2014, sobre els gasos fluorats amb efecte d'hivernacle i pel qual es deroga el Reglament (CE) núm. 842/2006.</b></p>	<p>Es fan els controls de fuites dels equips que contenen gasos fluorats segons la freqüència establerta en el reglament, en funció de les tones equivalents de CO<sub>2</sub>.</p>
<p><b>Decret 190/2015, de 25 d'agost, de desenvolupament de la Llei 6/2001, de 31 de maig, d'ordenació ambiental de l'enllumenat per a la protecció del medi nocturn.</b></p>	<p>Aplicable a les instal·lacions i aparells d'il·luminació de la nova instal·lació, i també a les modificacions i ampliacions de les instal·lacions existents.</p>
<p><b>Llei 22/2011, de 28 de juliol, de residus i sòls contaminats.</b></p>	<p>Es gestionen els residus i s'impulsen mesures que en previnguin la generació i mitiguin els impactes adversos per a la salut humana i el medi ambient que s'associen a la generació i gestió de residus. Es prioritza la valorització del residu.</p>
<p><b>Reial decret 180/2015, de 13 de març, pel qual es regula el trasllat de residus a l'interior del territori de l'Estat.</b></p>	<p>Tenim els contractes i les notificacions prèvies amb els gestors de residus corresponents.</p>
<p><b>Reial decret 56/2016, de 12 de febrer, pel qual es transposa la Directiva 2012/27/UE del Parlament Europeu i del Consell, de 25 d'octubre de 2012, sobre l'eficiència energètica, quant a auditories energètiques, acreditació de proveïdors de serveis i auditors energètics i promoció de l'eficiència del subministrament d'energia.</b></p>	<p>S'ha dut a terme l'auditoria d'eficiència energètica corresponent.</p>
<p><b>Resolució TES/1113/2016, de 19 d'abril, per la qual s'estableixen criteris mediambientals per aconseguir el Distintiu de Garantia de Qualitat Ambiental en establiments hotelers.</b></p>	<p>Amb data febrer de 2017, obtenim la renovació dels certificats de Distintiu de Garantia de Qualitat Ambiental de l'Hotel PortAventura, l'Hotel El Paso, l'Hotel Caribe i l'Hotel Gold River. L'Hotel Mansión de Lucy va obtenir aquest distintiu el 2016 per primera vegada. Així, els cinc hotels del <i>resort</i> tenen actualment el distintiu.</p>

Disposició legal	Requisits legals
<p>Reial decret 235/2013, de 5 d'abril, pel qual s'aprova el procediment bàsic per a la certificació de l'eficiència energètica dels edificis.</p> <p>Reial decret 564/2017, de 2 de juny, pel qual es modifica el Reial decret 235/2013, de 5 d'abril, pel qual s'aprova el procediment bàsic per a la certificació de l'eficiència energètica dels edificis.</p>	<p>Aplicable a edificis de nova construcció: Hotel Gold River, ChikiTienda, Angkor, The Callaghan's i els edificis de l'àrea Ferrari Land. Actualment, no és aplicable a la resta d'edificis.</p>
<p>Decret 30/2015, de 3 de març, pel qual s'aprova el catàleg d'activitats i centres obligats a adoptar mesures d'autoprotecció i es fixa el contingut d'aquestes mesures.</p>	<p>Homologat per part de Protecció Civil el 8 d'octubre de 2013. El 2017 es duu a terme la revisió del PAU i es presenta a Protecció Civil el 2018.</p>
<p>Reial decret 513/2017, de 22 de maig, pel qual s'aprova el Reglament d'instal·lacions de protecció contra incendis.</p>	<p>Es duu a terme el manteniment de les instal·lacions de protecció contra incendis i la revisió trimestral, semestral i anual dels sistemes de protecció contra incendis; i també la revisió quinquennal de les boques d'incendi equipades.</p>
<p>Reial decret 238/2013, de 5 d'abril, pel qual es modifiquen determinats articles i instruccions tècniques del Reglament d'instal·lacions tèrmiques als edificis, aprovat pel Reial decret 1027/2007, de 20 de juny.</p>	<p>S'ha de fer una inspecció d'eficiència energètica dels sistemes de les instal·lacions d'aire condicionat amb una potència útil nominal instal·lada igual o superior a 12 kW. S'han de fer inspeccions a les instal·lacions tèrmiques en els sistemes de calefacció i aigua calenta sanitària de potència igual o superior a 20 kW.</p>
<p>Reial decret 138/2011, pel qual s'aprova el Reglament de seguretat per a instal·lacions frigorífiques i les instruccions tècniques complementàries.</p>	<p>Tenim legalitzades les instal·lacions frigorífiques i disposem de les revisions pertinents.</p>
<p>Reial decret 337/2014, de 9 de maig, pel qual s'aproven el Reglament sobre condicions tècniques i garanties de seguretat en instal·lacions elèctriques d'alta tensió i les seves instruccions tècniques complementàries ITC-RAT 01 a 23.</p>	<p>Disposem de la legalització de les instal·lacions d'alta tensió i es fan les inspeccions pertinents.</p>
<p>Reial decret 97/2014, de 14 de febrer, pel qual es regulen les operacions de transport de mercaderies perilloses per carretera en territori espanyol.</p>	<p>Tenim conseller de seguretat. Es lliura l'informe anual a l'òrgan competent durant el primer trimestre. Es duu a terme la visita tècnica anual i se'n fa l'informe corresponent.</p>
<p>Reial decret 656/2017, de 23 de juny, pel qual s'aprova el Reglament d'emmagatzematge de productes químics i les seves instruccions tècniques complementàries MIE APQ 0 a 10.</p>	<p>Si es necessita un nou emmagatzematge de productes químics, es faria segons el que estableix aquest reial decret.</p>





## 9 VALIDACIÓ

**Declaració mediambiental actualitzada** tal com disposen els requisits establerts a l'annex IV. Reglament (CE) núm. 1221/2009 del Parlament Europeu i del Consell, de 25 de novembre de 2009, sobre la participació voluntària d'organitzacions en un sistema comunitari de gestió i auditoria mediambientals (EMAS), i pel qual es deroguen el Reglament (CE) núm. 761/2001 i les decisions 2001/681/CE i 2006/193/CE de la Comissió.

**TÜV Rheinland Ibérica,**

Inspection, Certification and Testing, S.A. (004-V-EMAS-R)

Entidad n.º ES-V-0010

**ANTONIO  
LASCORZ  
FIERRO**

Digitally signed by ANTONIO LASCORZ FIERRO  
DN: 2.5.4.13=Qualified Certificate: CAM-PF-SW-  
KPSC, cn=ANTONIO LASCORZ FIERRO,  
email=Antoni.Lascorz@es.tuv.com,  
serialNumber=38072809N, sn=LASCORZ FIERRO,  
givenName=ANTONIO,  
1.3.6.1.4.1.17326.30.3=A59555466, title=AUDITOR,  
ou=BARCELONA S.01 SISTEMAS, ou=BARCELONA  
S.01 SISTEMAS, o=TUV RHEINLAND IBERICA  
INSPECTION CERTIFICATION TESTING SA, c=ES  
Date: 2018.07.06 16:38:57 +02'00'



**PortAventura<sup>®</sup>**  
**WORLD**



**PARKS & RESORT**



**Ferrari**  
**LAND**

AV. ALCALDE PERE MOLAS, KM 2. 43480 VILA-SECA  
TEL. +34 977 77 90 00 | FAX +34 977 77 91 11



[WWW.PORTAVENTURAWORLD.COM](http://WWW.PORTAVENTURAWORLD.COM)