



PortAventura®
WORLD

PARKS & RESORT



DECLARACIÓ MEDIAMBIENTAL

GENER-DESEMBRE 2018





1	PORT AVENTURA ENTERTAINMENT, S.A. UNIPERSONAL	4
1.1	LES DADES MÉS DESTACADES DEL RESORT PORTAVENTURA WORLD	4
1.2	PORTAVENTURA PARK: ÀREES TEMÀTIQUES.....	5
1.3	ELS NOSTRES HOTELS.....	8
1.4	CENTRE DE CONVENCIONS	10
2	DES DE BON COMENÇAMENT, COMPROMESOS AMB EL MEDI AMBIENT	11
2.1	CRONOLOGIA	11
2.2	COMPROMISOS MEDIAMBIENTALS	12
3	POLÍTICA MEDIAMBIENTAL.....	13
4	SISTEMA DE GESTIÓ MEDIAMBIENTAL	14
4.1	ORGANITZACIÓ.....	14
4.2	RESPONSABILITAT I AUTORITAT	15
5	DESCRIPCIÓ DELS ASPECTES MEDIAMBIENTALS	16
6	PROGRAMA MEDIAMBIENTAL	18
6.1	OBJECTIUS I METES.....	18
6.2	NO CONFORMITATS.....	26
7	AVALUACIÓ DEL COMPORTAMENT MEDIAMBIENTAL	27
7.1	RESIDUS.....	27
7.2	AIGÜES.....	34
7.3	GESTIÓ ENERGÈTICA	45
7.4	EMISSIONS A L'ATMOSFERA I SOROLLS	52
7.5	EMPREMTA DE CARBONI / EMISSIONS DE GASOS AMB EFECTE D'HIVERNACLE	53
7.6	BIODIVERSITAT	54
7.7	EFICIÈNCIA EN EL CONSUM D'ALGUNS MATERIALS	55
8	REQUISITS LEGALS EN MATÈRIA DE MEDI AMBIENT.....	56
9	VALIDACIÓ	60



2 PORT AVENTURA ENTERTAINMENT, S.A. UNIPERSONAL

100 % PAESA ENTERTAINMENT HOLDING, S.L.U.

2.1 LES DADES MÉS DESTACADES DEL RESORT PORTAVENTURA WORLD

- **Activitat:** Turisme i lleure
- **Ubicació:** Vila-seca/Salou
- **Telèfon:** 977 779 000
- **Web:** www.portaventuraworld.com
- **CIF:** A-63.776.306
- **PortAventura Park / PortAventura Caribe Aquatic Park / Ferrari Land - CNAE Parcs:** 93.21
- **Hotels PortAventura, El Paso, Caribe, Gold River i Mansión de Lucy - CNAE Hotels:** 55.10
- **Centre de Convencions - CNAE:** 82.30
- **Codi de productor de residus:** P-26916.1
- **Número de registre EMAS:** ES-CAT-000070
- **Número de registre del certificat ISO 14001:2015:** 3.00.07048
- **Distintiu de garantia de qualitat ambiental als hotels PortAventura, El Paso, Caribe, Gold River i Mansión de Lucy.**
- **Membre del Club EMAS:** associació d'organitzacions registrades EMAS a Catalunya (www.clubemas.cat)
- **Àrea de Responsabilitat Corporativa:** Responsable del Sistema de Gestió Mediambiental de PortAventura World (SGMA)
- **Inversions ambientals durant el 2018:** 754.000 euros

2.2 PORTAVENTURA PARK: ÀREES TEMÀTIQUES

PORTAVENTURA PARK

Sis mons increïbles totalment diferents i una decoració cuidada fins a l'últim detall: Mediterrània, Polynèsia, China, Mèxic, Far West i SésamoAventura.

Ofereixen més de 40 atraccions, fins a 40 espectacles diaris, 48 punts de restauració, 31 botigues i 10 zones de joc per a tota la família:

Mediterrània

Un homenatge a les diferents localitats de la costa catalana de final del segle XIX i una recreació d'un típic poble de pescadors del litoral català.

Polynèsia

Recrea la Polinèsia de final del segle XIX, la que van descobrir navegants com el capità Cook i que van immortalitzar grans mestres de la pintura com Gauguin.

SésamoAventura

Una àrea especialment pensada per a les famílies amb infants: 12.413 m² de diversió i la companyia de tots els personatges de Sesame Street®.

China

Un exòtic recorregut monumental per les quatre zones orientals: la Xina popular, la Xina imperial, l'Himàlaia i Cambodja.

Mèxic

Una trobada amb la mil·lenària cultura maia i el Mèxic colonial. Una experiència farcida de monuments, artesanian i atraccions.

Far West

Recrea un poblat americà amb esperit vaquer, i on no hi falta res: des d'un autèntic *saloon* fins a una estació de ferrocarril, una zona minera... O, fins i tot, una rèplica del Gran Canyó del Colorado.



PORTAVENTURA CARIBE AQUATIC PARK

Un parc aquàtic fantàstic amb una tematització espectacular inspirada en les illes del Carib de l'època dels pirates dels mars del Sud.

Amb una superfície de 50.000 m², inclou 14 atraccions i tobogans, cascades, piscines immenses i zones verdes amb plantes i palmeres.



FERRARI LAND

Un parc temàtic únic a Europa amb 70.000 m² de diversió. Inclou 16 atraccions fantàstiques i jocs, una tematització increïble inspirada en la Itàlia més autèntica i espectacles. També hi ha dos restaurants i dues botigues. El 2018 es va inaugurar una Àrea Infantil amb 5 noves atraccions infantils.



Certificacions/Distintius mediambientals dels nostres parcs



2.3 ELS NOSTRES HOTELS



Hotel PortAventura: HT-000760 ****

Reprodueix el caràcter i l'encís d'un petit poble del Mediterrani. La gran piscina i la plaça són l'ànima de l'hotel. Cinc-centes habitacions, quatre restaurants, una botiga, animació, Wellness Center, etc. I accés directe a PortAventura Park per l'àrea de Mediterrània.



Hotel Gold River: HT-000855 ****

Recrea un poble de l'oest llunyà, establert després de la febre de l'or. Disposa de 549 habitacions distribuïdes pels diversos edificis que recreen les parts més significatives d'un poble del Far West. 78 d'aquestes habitacions són a l'edifici exclusiu The Callaghan's. Inclou, a més, tres piscines, sis punts de restauració i ofereix accés directe a l'àrea de Far West de PortAventura Park.



Hotel Caribe: HT-000772 ****

D'ambientació tropical, està envoltat de palmeres i té espais oberts excepcionals. Disposa de 497 habitacions, de les quals 26 formen part del Club San Juan (complex privat amb habitacions exclusives), quatre restaurants, quatre piscines (una de sorra), una botiga i Wellness Center.



Hotel El Paso: HT-000770 ****

D'estil i color mexicans, recrea una típica hisenda d'aquest país. Disposa de 501 habitacions, tres restaurants, dos bars, una botiga i dues piscines (una de les piscines amb un galió esfondrat). Ofereix el règim «Tot Inclòs».



Hotel Mansión de Lucy: HT-000888 *****

El més majestuós i elegant dels nostres hotels, ubicat en un edifici d'estil victorià. Disposa de 31 habitacions àmplies i amb gran luxe de detalls. Són les habitacions més exclusives del *resort*. Inclou: una piscina, una restaurant, un bar i accés directe a l'àrea de Far West de PortAventura Park.

Certificacions/Distintius mediambientals dels nostres hotels

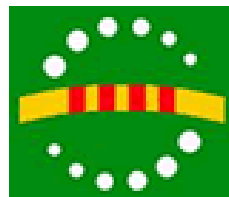


EMAS
GESTIÓ AMBIENTAL
VERIFICADA
ES-CAT-000070



Sistema de
Gestión
ISO 14001:2015

www.tuv.com
ID 9105033144



2.4 CENTRE DE CONVENCIONS

PortAventura Convention Centre gaudeix d'una situació privilegiada, entre camps de golf i excel·lents vistes al mar, i combina una arquitectura d'estil mediterrani amb les últimes tecnologies. El Centre de Convencions disposa de 18 sales multifuncionals, modulares i versàtils, distribuïdes en dues plantes i amb un aforament per a grups de 10 a 3.000 persones en una extensió de més de 13.000 m².



Certificacions/Distintius mediambientals del nostre Centre de Convencions





3 DES DE BON COMENÇAMENT, COMPROMESOS AMB EL MEDI AMBIENT

3.1 CRONOLOGIA

1995	S'inaugura PortAventura, el primer parc temàtic d'Espanya i, entre d'altres, la seva atracció estrella: Dragon Khan.
1997	Nova muntanya russa: Stampida.
1999	Es presenta l'espectacle <i>FiestAventura</i> .
2000	L'atracció Sea Odyssey: el gran simulador submarí.
2001	S'inaugura Templo del Fuego.
2002	PortAventura esdevé destinació turística amb la inauguració de dos hotels i un parc aquàtic.
2003	L'Hotel Caribe obre les portes.
2005	Arriba la caiguda lliure amb Hurakan Condor.
2007	S'incorpora Furius Baco: l'acceleració extrema.
2009	Obertura de l'Hotel Gold River i de PortAventura Convention Centre.
2010	Celebració del 15è aniversari.
2011	Obertura de SésamoAventura.
2012	Nova muntanya russa: Shambhala. Escola de conducció i seguretat vial per a infants a l'àrea de China. Parking Caravaning.
2013	El parc aquàtic del <i>resort</i> , PortAventura Caribe Aquatic Park, es renova amb una zona infantil i atraccions noves. Inauguració del laberint El Secreto de los Mayas a PortAventura Park.
2014	Inauguració de la nova atracció Angkor: Aventura al Regne Perdut. Cirque du Soleil s'instal·la l'estiu del 2014 a PortAventura World per representar-hi el món de <i>Kooza</i> .
2015	Celebració del 20è aniversari. Cirque du Soleil presenta l'espectacle <i>Amaluna</i> , per primera vegada a Europa, a PortAventura World. Nou edifici The Callaghan's a l'Hotel Gold River. Obertura de l'Hotel Mansión de Lucy: el primer hotel 5* del <i>resort</i> .
2016	Comencen les obres del nou parc temàtic únic a Europa, Ferrari Land.
2017	Inauguració d'un parc temàtic únic a Europa: Ferrari Land. 70.000 m ² amb atraccions increïbles i espais fantàstics, tots ells dedicats en exclusiva a la mítica escuderia italiana. Cirque du Soleil visita PortAventura World amb l'espectacle <i>Varekai</i> .
2018	Inauguració d'una nova àrea infantil a Ferrari Land amb 5 atraccions noves per als visitants més petits.

3.2 COMPROMISOS MEDIAMBIENTALS

	<p>1997 Creació del Comitè Mediambiental Equip Verd</p>		<p>2009 Subscripció a <i>Travelife</i>: Turisme Sostenible hotels</p>
	<p>2001 1.º Registre EMAS</p>		<p>2014 Obtenció del Travelife Gold Award</p>
	<p>2003 1r Distintiu Garantia de Qualitat Ambiental (Hotels)</p>		<p>2015 Compromesos amb els Objectius de Desenvolupament Sostenible (ODS) de l'Organització de les Nacions Unides</p>
	<p>2007 1a Certificació ISO 14001/2004</p>		<p>2016 Compromesos amb el Codi Ètic Mundial per al Turisme de l'Organització Mundial del Turisme (OMT)</p>
	<p>2008 Membre del Club EMAS de Catalunya</p>		<p>2017 Adhesió a la iniciativa Any Internacional del Turisme Sostenible per al Desenvolupament de l'Organització Mundial del Turisme de les Nacions Unides</p>
	<p>2008 Adhesió al Pacte Mundial</p>		<p>2018 Nueva estrategia de responsabilidad corporativa (ESG) 2019-2021</p>
	<p>2009 1.ª edició de l'Informe de responsabilitat corporativa (dades 2008)</p>		



4 POLÍTICA MEDIAMBIENTAL

Port Aventura Entertainment, S.A.U., gestora i propietària de PortAventura World Parks & Resort, destinació d'oci familiar que inclou PortAventura Park, PortAventura Caribe Aquatic Park, Ferrari Land, l'Hotel PortAventura, l'Hotel El Paso, l'Hotel Caribe, l'Hotel Gold River, l'Hotel Mansión de Lucy, l'Hotel Colorado Creek, PortAventura Convention Centre i Parking Caravaning, duu a terme la seva activitat amb el màxim respecte envers el medi ambient i l'entorn.

Amb el propòsit de respectar el seu compromís amb la protecció del medi ambient, PortAventura World prevé, mesura i millora constantment els resultats mediambientals. Per fer-ho, es basa en els principis d'actuació següents:

1. Assegura el compliment dels requisits legals i altres requisits voluntaris que subscriu, integrant-los en la Política Mediambiental.
2. Assigna tots els recursos i les responsabilitats necessaris per garantir l'èxit dels objectius ambientals que duen a una millora continuada del comportament mediambiental, i dissenya processos que minimitzen i prevenen l'impacte mediambiental de les activitats que duu a terme.
3. Assegura el compliment dels objectius mediambientals mitjançant un comitè mediambiental amb caràcter consultiu i executiu, l'Equip Verd, destinat a assentar els fonaments per vetllar pel respecte del medi ambient.
4. Forma, entrena i sensibilitza, a tots els nivells, el personal de l'empresa per tal de crear una atmosfera que propiciï el progrés de les mesures mediambientals.
5. Comunica la Política Mediambiental a totes les persones que treballen en l'organització o en nom seu, i a altres parts interessades.
6. Determina els aspectes ambientals i els impactes associats des d'una perspectiva de cicle de vida.
7. Impulsa projectes, en la mesura que li és possible, per implicar els visitants en el respecte pel medi ambient.
8. Preserva la biodiversitat i els ecosistemes del seu territori i protegeix les espècies i els hàbitats que acullen.
9. Promou i es compromet amb la mitigació i adaptació al canvi climàtic mitjançant: el consum de recursos naturals (hídrics i energètics), promovent iniciatives de mobilitat sostenible i d'ús d'energia elèctrica d'origen renovable; el foment de la reutilització, i la minimització de la generació de residus, prioritzant-ne la valorització.
10. Garanteix que els seus proveïdors comparteixen els mateixos estàndards en matèria mediambiental i que es comprometen amb la Política Mediambiental de PortAventura World a l'interior del resort. També promou criteris mediambientals a l'hora de comprar productes, contractar serveis i gestionar actes, promovent així iniciatives d'economia circular.

Fernando Aldecoa
Director General

Gener 2019



5 SISTEMA DE GESTIÓ MEDIAMBIENTAL

5.1 ORGANITZACIÓ

La gestió mediambiental a PortAventura World es basa en dues figures clau:

Representant del Sistema de Gestió Mediambiental (d'ara endavant, RSGMA):

és necessàriament un directiu. Fa de nexa amb el Comitè de Direcció i, a efectes reglamentaris, actua com a representant del sistema.

Equip Verd (o Comitè Mediambiental):

grup de treball integrat per personal dels diferents departaments de la companyia i que té per objectiu assegurar una gestió correcta i uniforme del medi ambient al *resort*.



5.2 RESPONSABILITAT I AUTORITAT

Les responsabilitats dels actors del sistema són les següents:

RSGMA:

- Vetlla per l'aplicació i el manteniment de l'SGMA de PortAventura World des d'un punt de vista global.
- Interrelaciona el Comitè de Direcció amb l'Equip Verd, i a la inversa.
- Selecciona el secretari i els membres de l'Equip Verd.
- Determina a qui correspon prendre les decisions sobre les propostes relacionades amb l'SGMA que representen una millora de la Política Mediambiental de PortAventura World.

Comitè de Direcció, caps i responsables d'àrea:

- El Comitè de Direcció determina qui s'ocupa de dur a terme les funcions de l'RSGMA.
- Prenen les decisions relacionades amb les propostes de l'RSGMA quant a la gestió mediambiental del *resort*.
- Promouen la implantació de l'SGMA als seus departaments.
- Direcció firma la política mediambiental com a signe d'aprovació.

Equip Verd (o Comitè Mediambiental)

- És un fòrum d'intercanvi, debat, estudi i discussió de l'SGMA de PortAventura World.
- Pren decisions de qualsevol aspecte de la gestió mediambiental del *resort* si l'RSGMA ho considera una competència pròpia.
- Proposa i presenta a l'RSGMA l'execució o el desenvolupament de propostes que representen millores mediambientals, o un canvi en la política mediambiental de PortAventura World.
- Proporciona informació suficient al Comitè de Direcció sobre les decisions mediambientals que cal prendre.
- Estableix objectius i accions de millora d'acord amb la política mediambiental de PortAventura World.
- Vetlla pel compliment fefaent de la legislació mediambiental i de seguretat industrial aplicable, així com dels compromisos voluntaris adquirits per la companyia.

Components de l'Equip Verd

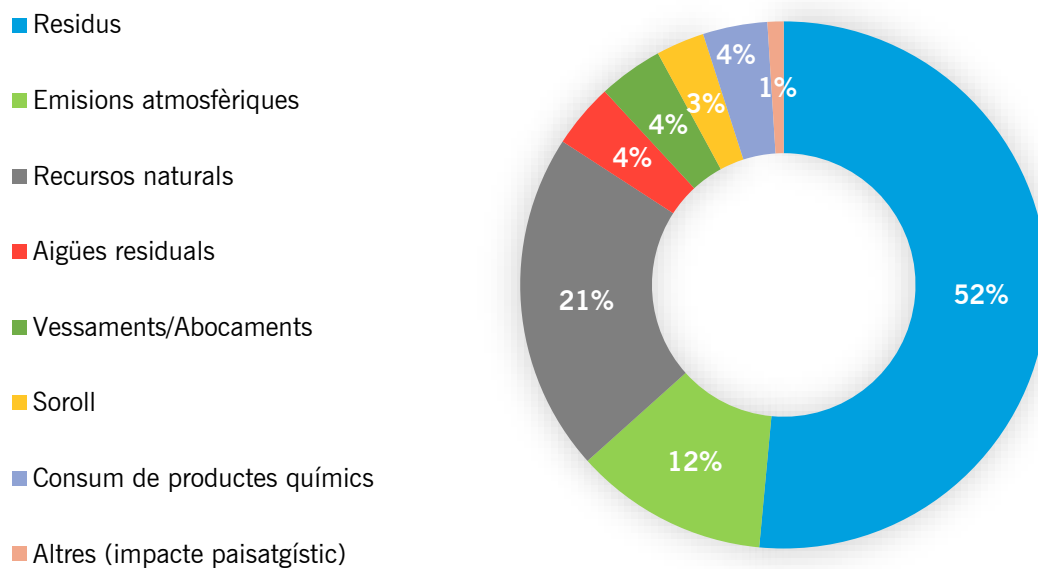
- Vetllen per l'aplicació i el manteniment de l'SGMA de PortAventura World al departament o àrea que representen.
- Aporten la informació necessària a l'Equip Verd de qualsevol aspecte relacionat amb el desenvolupament de l'SGMA del departament que representen. Els integrants de l'Equip Verd són responsables de fer de nexa entre les decisions de l'SGMA (adoptades per l'Equip Verd o el Comitè de Direcció) i els departaments o les àrees que representen.
- Donen suport en matèria de medi ambient als «gestors» dels contractes.



6 DESCRIPCIÓ DELS ASPECTES MEDIAMBIENTALS

PortAventura World identifica els aspectes mediambientals (en condicions normals, anormals i d'emergència) associats a les seves activitats presents i futures des d'una perspectiva de cicle de vida, els avalua segons uns criteris de valoració que permeten la quantificació de la rellevància o importància de cada aspecte i els classifica com a significatius o no significatius.

Relació percentual dels aspectes mediambientals identificats



Els aspectes mediambientals significatius i el seu impacte es mostren a la taula següent (tant els directes com els indirectes):

ASPECTES MEDIAMBIENTALS SIGNIFICATIUS 2018	DIRECTE/INDIRECTE	NATURALES DE L'ASPECTE	IMPACTE MEDIAMBIENTAL
Consum d'aigua potable	Directe	Ús de recursos naturals	Esgotament de recursos naturals
Residu de paper/cartró	Directe i indirecte	Generació, reciclatge, reutilització i eliminació de residus	Contaminació dels sòls o les aigües
Residus d'enderrocs	Directe i indirecte	Generació, reciclatge, reutilització i eliminació de residus	
Emissió de gasos a l'atmosfera procedents del transport de clients	Indirecte	Generació d'emissions a l'atmosfera	Impacte en la qualitat de l'aire

Es mantenen els aspectes mediambientals significatius de l'any anterior: consum d'aigua potable, residus de paper i cartró, residus d'enderrocs i emissió de gasos a l'atmosfera procedents del transport de clients.

El consum d'aigua potable és significatiu amb motiu de la celebració especial dels Jocs del Mediterrani. Les ràtios habituals del consum d'aigua per pernoctació als hotels van augmentar per la tipologia de clients i pels serveis addicionals que es van oferir als atletes (servei de bugaderia, neteja de material esportiu, etc.).

El volum de residus de paper i enderrocs són significatius per la quantitat de l'aspecte generat: el primer està relacionat amb les visites que rep el parc i el segon, amb les obres que es van dur a terme durant aquest període.





7 PROGRAMA MEDIAMBIENTAL

7.1 OBJECTIUS I METES

L'Equip Verd proposa els objectius mediambientals perquè, seguidament, l'RSOMA (el representant del Sistema de Gestió Mediambiental) i el director de cada departament afectat els aprovin.

Els objectius mediambientals són coherents amb la política mediambiental, els requisits legals aplicables i els aspectes mediambientals significatius de PortAventura World (tot considerant-ne els riscos i les oportunitats), i inclouen un compromís de millora contínua en les actuacions mediambientals.

Els nostres objectius relacionats amb l'aigua i l'energia s'estableixen en funció d'un calendari d'obertura que Direcció aprova cada any. No obstant això, el calendari sempre està subjecte a modificacions en funció de les peticions d'esdeveniments o l'obertura / el tancament de les instal·lacions per ocupació.

A les reunions que organitza el Comitè Mediambiental (Equip Verd), se'n fa el seguiment i se n'analitza l'evolució. Així mateix, es registren els resultats a l'aplicació informàtica de gestió mediambiental.

A continuació, es mostren les tasques que s'han dut a terme durant l'exercici 2018 per als objectius definits.



Objectiu mediambiental (EOB) • Tasques del 2018

EOB148. NOU PLA DE FORMACIÓ MEDIAMBIENTAL

- El 100 % dels treballadors formats (amb les noves formacions definides)
- El 100 % dels treballadors formats assolixen els coneixements de la formació rebuda

POLÍTICA MEDIAMBIENTAL



Punt 4

PACTE MUNDIAL



Principis 7 i 8

www.pactomundial.org

OBJECTIUS DE DESENVOLUPAMENT SOSTENIBLE



Data de finalització estimada: 31/12/2018

Avaluació: Objectiu en tràmit. Al tancament de l'any 2018, s'ha format:

- Noves incorporacions:
 - 100 % de la formació mediambiental *e-learning*
 - 100 % de la formació presencial a la unitat específica del lloc de treball
- Reincorporacions:
 - 100 % de la formació presencial a la unitat específica del lloc de treball
 - Pendent de la formació mediambiental *e-learning*
- Personal continu:
 - Pendent

El 100 % del personal format ha assolit els coneixements.

S'amplia l'objectiu al nou pla estratègic de responsabilitat corporativa de 2019-2021.

Tasques que s'han dut a terme:

- **Tasca T3:** Formació corporativa inicial / de benvinguda *Comprometidos con el Medio Ambiente* per a les noves incorporacions, mitjançant la plataforma d'*e-learning*.
- **Tasca T4:** Formació mediambiental específica de l'àrea de treball per a les noves incorporacions mitjançant la plataforma d'*e-learning*.
- **Tasca T5:** Formació mediambiental presencial a la unitat específica del lloc de treball per a les noves incorporacions i per a reincorporacions.
- **Tasca T7:** Valoració de la formació rebuda.

EOB152. POSADA EN MARXA D'INICIATIVES PER IMPLICAR EL VISITANTS EN EL RESPECTE PEL MEDI AMBIENT

POLÍTICA MEDIAMBIENTAL



Punt 7

PACTE MUNDIAL



Principi 8

www.pactomundial.org

OBJECTIUS DE DESENVOLUPAMENT SOSTENIBLE



Data de finalització estimada: 31/12/2018

Avaluació: Objectiu assolit.

100 % de les iniciatives fetes respecte a les iniciatives planificades per al 2018.

S'amplia l'objectiu al nou pla estratègic de responsabilitat corporativa de 2019-2021.

Tasques que s'han dut a terme:

- **Tasca T10:** Participació en la jornada de turisme sostenible a la URV.
- **Tasca T11:** Participació en la jornada organitzada per Coca-Cola: bones pràctiques en hostaleria organitzada
- **Tasca T12:** El potencia el pla de comunicació externa:
 - Comunicació del Dia Mundial de la Terra (22 d'abril de 2018).
 - Comunicació del Dia Mundial del Medi Ambient (5 de juny de 2018).
 - Comunicació del Dia Mundial del Turisme (27 de setembre de 2018).
 - Comunicació externa al web del compromís RSE: PortAventura World eliminarà el plàstic el 2020 (3 d'octubre de 2018).
 - Comunicació externa per LinkedIn de la celebració de la jornada de proveïdors (maig de 2018).
 - Comunicació externa del pacte mundial al web: «fesedit» a PortAventura, una plataforma per compartir vehicle.
 - #Eventprofs, anoteu els nostres #tips per fer que un esdeveniment sigui més sostenible i responsable amb el medi ambient #ToBeContinued #RSC (27 de febrer de 2018).
 - Compromís de qualitat, passió i esperit d'equip són els nostres valors #RSC @portaventurabe (19 de març de 2018).

EOB153. MOBILITAT SOSTENIBLE

POLÍTICA MEDIAMBIENTAL



Punts 7 i 9

PACTE MUNDIAL



Principi 8

www.pactomundial.org

OBJECTIUS DE DESENVOLUPAMENT SOSTENIBLE



Data de finalització estimada: 31/12/2018

Avaluació: Objectiu en tràmit.

El 2018, es va implantar el 100 % de les tasques planificades per a aquest període.

El 2018, van augmentar els litres de carburant consumits respecte del 2017. Això s'atribueix al fet que:

A l'agost de 2018, el comptador de la gasolinera va deixar de funcionar i els consums d'agost a desembre de 2018 són consums derivats de vehicles de PortAventura i vehicles de contractistes. S'ha fet una estimació per valorar quina part correspon a consums de PortAventura i els valors declarats corresponen a aquesta estimació.

S'amplia l'objectiu al nou pla estratègic de responsabilitat corporativa de 2019-2021.

Tasques que s'han dut a terme:

- **Tasca T3:** S'incentiva l'ús de vehicles elèctrics per part dels subcontractistes mitjançant la cessió gratuïta d'electricitat.
- **Tasca T4:** Desenvolupament d'una nova plataforma en línia per als treballadors, amb l'objectiu de promoure i facilitar que el personal de PortAventura comparteixi vehicle per desplaçar-se de casa a la feina.
- **Tasca T7:** Instal·lació de carregadors monitoritzats a l'aparcament de clients de l'Hotel PortAventura i del Centre de Convencions.
- **Tasca T8:** Adquisició de tres buggies elèctrics per al transport intern des dels Hotels Caribe, El Paso i Gold River.

EOB158. AVALUACIÓ AMBIENTAL DE TOTS ELS PROVEÏDORS I MILLORA DEL COMPORTAMENT AMBIENTAL 2018

POLÍTICA MEDIAMBIENTAL



Punts 5 i 10

PACTE MUNDIAL



10 principis

www.pactomundial.org

OBJECTIUS DE DESENVOLUPAMENT SOSTENIBLE



Data de finalització estimada: 31/12/2018

Avaluació: Objectiu en tràmit. Pendent de fer l'avaluació segons la metodologia definida i la informació recopilada.

S'amplia l'objectiu al nou pla estratègic de responsabilitat corporativa de 2019-2021.

Tasques que s'han dut a terme:

- **Tasca T1:** Definició dels criteris d'avaluació de proveïdors:
 - Elaboració de la llista dels millors cent proveïdors que s'avaluaran per importància de la categoria i el volum de facturació.
 - Tria de criteris de valoració (KPI) segons la categoria, a càrrec del departament de compres i el gestor del servei.
- **Tasca T2:** Informar el proveïdor del projecte dels KPI dels quals se l'avaluarà.
- **Tasca T3:** Recopilació d'informació sobre l'execució del proveïdor durant el contracte. Formalització de les no conformitats que corresponguin.

Tasques ajornades per al 2019:

- **Tasca T4:** Avaluació per part dels departaments del grau d'implicació del proveïdor amb PortAventura.

EOB159. MILLORA DE LA GESTIÓ DE RESIDUS

El 2018, va disminuir un 0,5 % la quantitat de residu generat (t/milió de visites) en el conjunt de les instal·lacions en comparació amb el 2017.

Millora la segregació dels residus amb la disminució de la quantitat de barreja de residus (banals + RSU) un 0,5 % l'any 2018 en comparació amb el 2017 en el conjunt de les instal·lacions.

POLÍTICA MEDIAMBIENTAL



Punt 9

PACTE MUNDIAL



Principis 7 i 8

www.pactomundial.org

OBJECTIUS DE DESENVOLUPAMENT SOSTENIBLE



Impacte mediambiental: Contaminació dels sòls o les aigües.

Data de finalització estimada: 31/12/2018

Avaluació: Objectiu assolit.

L'any 2018, el residu generat per milió de visites va disminuir un 3,15 % en comparació amb el 2017.

L'any 2018, la barreja de residus banals i RSU generada per milió de visites va disminuir un 4,21 % en comparació amb el 2017.

Tasques que s'han dut a terme:

- **Tasca T1:** Reducció del residu orgànic mitjançant l'aprofitament de l'excedent d'aliments que, posteriorment, es distribueixen a diferents entitats benèfiques de Reus i al Banc d'Aliments. Aquest procés compleix estrictament els estàndards de seguretat alimentària.
- **Tasca T2:** 21 nous contenidors de reciclatge exteriors a l'àrea de Mediterrània i 55 a l'àrea de Far West.
- **Tasca T3:** 12 nous contenidors de reciclatge exteriors a l'Hotel PortAventura.
- **Tasca T4:** Tres nous mòduls de contenidors de reciclatge per als clients de La Cocina de Epi.
- **Tasca T5:** 30 nous contenidors de reciclatge exteriors a l'Hotel El Paso.
- **Tasca T6:** Millora en la segregació de residus a les oficines i prova pilot en alguns departaments on s'eliminen les papereres individuals per potenciar les illes de reciclatge compartides a les oficines de serveis centrals i operacions.
- **Tasca T7:** 21 nous contenidors de reciclatge exteriors a l'àrea de México.

EOB160. MILLORA DEL COMPORTAMENT MEDIAMBIENTAL MITJANÇANT CAMPANYES DE SENSIBILITZACIÓ INTERNA

POLÍTICA MEDIAMBIENTAL



Punt 2

PACTE MUNDIAL



Principis 7, 8 i 9

www.pactomundial.org

OBJECTIUS DE DESENVOLUPAMENT SOSTENIBLE



Data de finalització estimada: 31/12/2018

Avaluació: Objectiu assolit.

Durant el 2018, es van implantar el 100 % de les iniciatives planificades.

Tasques que s'han dut a terme:

- **Tasca T1:** Sensibilització de dates importants relacionades amb el medi ambient:
 - 17 de maig Dia Mundial del Reciclatge: s'informa de la celebració del Dia Mundial del Reciclatge, explicant com es valoritzen els residus a PortAventura.
 - 5 de juny Dia Mundial del Medi Ambient: rebutja el que no puguis reutilitzar! S'informa de la celebració del Dia Mundial del Medi Ambient.
 - 14 de setembre Uneix-te a la Setmana de la Mobilitat Sostenible: comparteix cotxe! S'informa de la Setmana de la Mobilitat Sostenible i s'anima la gent a compartir cotxe.
 - 27 de setembre Dia Mundial del Turisme Sostenible. S'informa del Dia Mundial del Turisme Sostenible i es recorden accions que cal tenir en compte.
- **Tasca T2:** Comunicació de tots els reconeixements i certificacions que obtingui la companyia en matèria de medi ambient:
 - 31/8/2018 Renovació ISO 14001:2015, EMAS i Declaració Mediambiental 2017.
 - 17/10/2018 Publicació de l'Informe de responsabilitat corporativa 2017.
- **Tasca T3:** Comunicació sobre la nova plataforma per compartir vehicle.
 - 19/6/2018 Uneix-te a la plataforma de vehicle compartit: cuida el medi ambient i guanya premis! S'informa sobre el «fesedit». Plataforma per compartir vehicle.
 - 27/8/2018 Recorda que, si comparteixes cotxe, tot són avantatges. S'informa de l'existència de la plataforma de vehicle compartit.
- **Tasca T4:** Comunicació als gestors de contractes del procediment de gestió de residus.
- **Tasca T5:** Publicació a la revista *Acció* de la campanya de sensibilització sobre el malbaratament d'aliments.
- **Tasca T6:** Es potencia la comunicació mitjançant el llançament d'una nova aplicació per al personal de la companyia.
- **Tasca T7:** Es publica a la revista *Acció* que PortAventura consumeix energia 100 % verda.

EOB162. CONSUM SOSTENIBLE D'ENERGIES

El 2018, en comparació amb el 2017, en el conjunt de les instal·lacions (PA + PAAP, FL, HC, HEP, HPA, HGR, HML i CdC), el consum de gas va disminuir un 3,13 % (MWh/1.000 visites-pernoctacions). Sense consums excepcionals per esdeveniments, obertures i obres no planificats.

El 2018, en comparació amb el 2017, en el conjunt de les instal·lacions (PA + PAAP, FL, HC, HEP, HPA, HGR, HML i CdC), el consum d'electricitat va disminuir un 1,13 % (MWh/1.000 visites-pernoctacions). Sense consums excepcionals per esdeveniments, obertures i obres no planificats.

POLÍTICA AMBIENTAL



Punt 9

Aspectes mediambientals relacionats: consum d'energia elèctrica.

PACTE MUNDIAL



Principis 7 i 8

www.pactomundial.org

OBJECTIUS DE DESENVOLUPAMENT SOSTENIBLE



Impacte mediambiental: Esgotament de recursos naturals.

Data de finalització estimada: 31/12/2018

AVALUACIÓ: objectiu assolit parcialment.

El 2018, en comparació amb el 2017, en el conjunt de les instal·lacions (PA + PAAP, FL, HC, HEP, HPA, HGR, HML i CdC) —i sense consums excepcionals per esdeveniments, obertures o obres no planificats— el consum de gas va disminuir un 4,24 % (MWh/any per 1.000 visites-pernoctacions).

El 2018, en comparació amb el 2017, en el conjunt de les instal·lacions (PA + PAAP, FL, HC, HEP, HPA, HGR, HML i CdC) —i sense consums excepcionals per esdeveniments, obertures o obres no planificats— el consum d'electricitat va disminuir un 0,51 % (MWh/any per 1.000 visites-pernoctacions).

Tasques que s'han dut a terme:

- **Tasca T1:** Substitució de llums LED al menjador d'empleats de La Cantina.
- **Tasca T2:** Substitució de llums LED als passadissos dels edificis 111 i 113.
- **Tasca T3:** Substitució de pantalles LED al *call center*.
- **Tasca T4:** Substitució de llums LED als lavabos de les àrees de Mediterrània i China.
- **Tasca T5:** Substitució de llums LED per llums de taller i de treball als edificis 418 i 416.
- **Tasca T6:** Substitució de llums LED per llums de transfer a Dragon Khan i a les escales d'accés a Angkor.

EOB163. ELIMINACIÓ PROGRESSIVA DEL PLÀSTIC D'UN SOL ÚS

POLÍTICA MEDIAMBIENTAL



Punt 9

PACTE MUNDIAL



Principis 7 i 8

www.pactomundial.org

OBJECTIUS DE DESENVOLUPAMENT SOSTENIBLE



Impacte mediambiental: Contaminació dels sòls o les aigües, i esgotament de recursos naturals.

Data de finalització estimada: 31/12/2019

Avaluació: Objectiu en tràmit.

Durant el 2018, es van implantar el 100 % de les iniciatives planificades.

S'amplia l'objectiu al nou pla estratègic de responsabilitat corporativa de 2019-2021.

Tasques que s'han dut a terme:

- **Tasca T1:** Eliminació de la cullera de plàstic als menjadors d'empleats: La Cantina i Bora Bora.

7.2 NO CONFORMITATS

PortAventura World, amb l'objectiu d'implicar el personal en el Sistema de Gestió Mediambiental (SGMA), ha dut a terme una tasca de conscienciació adreçada a tots els empleats i ha aconseguit que sàpiguen actuar quan es detecti qualsevol anomalia o incompliment dels requisits del nostre Sistema de Gestió Mediambiental i com comunicar-ho.

La detecció de no conformitats és un gran repte per a la nostra empresa ja que ens ajuda a solucionar les incidències existents i a actuar proactivament, enfocant sempre les nostres accions a una millora continuada. Periòdicament, es fan auditories de control operatiu en els diferents centres per comprovar que hi ha un desenvolupament mediambiental correcte, detectar les potencials no conformitats i establir les mesures correctores necessàries.



8 AVALUACIÓ DEL COMPORTAMENT MEDIAMBIENTAL

Per a la definició dels indicadors de comportament mediambiental, s'han tingut en compte el Document de Referència Sectorial (DRS) aprovat per la decisió 2016/611 de la Comissió, del 15 d'abril de 2016, sobre el document de referència de les millors pràctiques de gestió ambiental, els indicadors sectorials de comportament ambiental i els paràmetres comparatius d'excel·lència per al sector turístic.

8.1 RESIDUS

Des de l'obertura del *resort* al públic, l'any 1995, i impulsats per un esperit de respecte, millora i compromís mediambientals, PortAventura World ha incrementat, progressivament, la quantitat de fraccions de residus segregades en origen.

PortAventura World disposa d'una àrea que s'ocupa de la gestió dels residus i contracta, amb aquesta finalitat, empreses especialitzades del sector. Aquestes empreses s'encarreguen d'instal·lar contenidors per a arreplegar les diverses fraccions de residus, de recollir-les i de transportar-les fins al gestor autoritzat per a fer-ne la valorització i eliminar-les.

Els residus es comptabilitzen pel total del *resort* i, per tant, no es poden tenir en compte els indicadors del Document de Referència Sectorial.

GESTIÓ DE RESIDUS

El nombre de fraccions de residus generades sempre és variable, ja que l'operativa de l'activitat també ho és. Per la particularitat de les instal·lacions, els residus varien segons les necessitats operatives.

Amb l'objectiu de minimitzar la generació de residus, hem treballat amb empreses contractistes i amb el nostre propi personal en matèria de reciclatge i bon ús dels materials de treball. L'any 2018, es van segregar 35 fraccions de residus. Es manté la via de gestió de valorització com la principal via de gestió per als residus per davant de l'eliminació.

Tot seguit, es mostra un quadre descriptiu amb les característiques principals de la gestió de residus feta a PortAventura World.

RESIDUS		Tipus 1 Residus generats per l'exploració del negoci, produïts directament o indirectament pels nostres clients.	Tipus 2 Residus generats per activitats de suport i estructura de la companyia.	
MÈTODE DE RECOLLIDA		Itinerant	Individual	
CONTENIDORS	NO PERILLÓS	1 m ³ /5 m ³ /6 m ³ /bidons/ <i>big bags</i>	5 m ³ /14 m ³ /20 m ³ /30 m ³ / <i>big bags</i>	
	PERILLÓS	<i>Big bags</i> especials/cilindres 150 l/cubicontenidors 1 m ³	<i>Big bags</i> especials/cilindres 150 l/cubicontenidors 1 m ³	
PUNTS DE RECOLLIDA	NO PERILLÓS	Tot el <i>resort</i>	Tot el <i>resort</i>	
	PERILLÓS	Tot el <i>resort</i>	Punts verds a les zones pròximes als edificis 112 i 113 i als tallers del <i>resort</i> .	
FRACCIONS DE RESIDUS NO PERILLOSOS		Oli de cuina Cartró Llaunes de cuina Envasos de vidre Envasos lleugers Barreja de residus (banals i RSU) Piles Plàstic Residus orgànics	Banals voluminosos Cable de coure Cartró Ferralla Envasos lleugers Runa Fusta Barreja de residus (banals i RSU)	Piles Pneumàtics Plàstic Restes animals Restes vegetals, palla Tòner Greixos de cuina
FRACCIONS DE RESIDUS PERILLOSOS		Envasos de contaminats	Absorbents Oli mineral Aerosols buits Bateries i acumuladors Ceres i greixos usats Ferralla electrònica Envasos contaminats Greixos de cuina Filtres d'oli Neveres Fluorescents Gasos en recipients de pressió	Productes químics de laboratori Restes de pintura Líquids aquosos de neteja Residus de pintura amb dissolvents orgànics o substàncies perilloses Altres dissolvents i barrejes de dissolvents Silicones

A més, alguns dels proveïdors de PortAventura World gestionen directament els seus residus.

EVOLUCIÓ DE LES DIFERENTS FRACCIONS DE RESIDUS

Residu	CER	Tones (2016)	t/milió visites (2016)	Tones (2017)	t/milió visites (2017)	Tones (2018)	t/milió visites (2018)
Absorbents	150202	5,15	1,04	4,17	0,72	4,91	0,80
Oli de cuina	200125	26,56	5,37	29,93	5,13	36,72	5,99
Oli mineral	130205	1,89	0,38	2,93	0,50	2,75	0,45
Aerosols buits	150111	0,26	0,05	0,31	0,05	0,13	0,02
Àcids	060106	1,02	0,21	-----	-----	-----	-----
Banals voluminosos	200307	30,79	6,22	53,96	9,24	54,95	8,96
Bateries i acumuladors	200133	2,44	0,49	0,39	0,07	2,11	0,34
Cable de coure	200140	5,82	1,18	-----	-----	-----	-----
Cable de coure	170411	-----	-----	1,28	0,22	0,66	0,11
Cartró	200101	408,33	82,55	432,63	74,11	451,73	73,69
Carabasses	200302	15,40	3,11	8,96	1,53	3,20	0,52
Acumuladors Ni-Cd	160602	0,36	0,07	-----	-----	-----	-----
Ceres i greixos usats	120112	0,23	0,05	-----	-----	-----	-----
Ferralla	200140	89,29	18,05	103,49	17,73	107,82	17,59
Ferralla electrònica	200135	-----	-----	-----	-----	1,56	0,25
Ferralla electrònica no especial	200136	7,51	1,52	3,07	0,53	10,21	1,67
Dissolvents	140602	-----	-----	-----	-----	-----	-----
Dissolvents no halogenats	140603	0,68	0,14	-----	-----	-----	-----
Envasos contaminats	150110	5,81	1,17	8,13	1,39	8,65	1,41
Envasos de vidre	200102	76,42	15,45	34,46	5,9	-----	-----
Envasos de vidre	150107	-----	-----	45,75	7,8	74,82	12,20
Envasos lleugers mixtos	150106	153,60	31,05	193,48	33,14	225,05	36,71
Runa	170107	316,98	64,08	413,82	70,89	342,76	55,91
Filtres d'oli	160107	0,12	0,024	0,05	0,01	0,25	0,04
Fluorescents	200121	1,80	0,363	1,41	0,24	1,19	0,19
Gasos en recipients de pressió	160504	-----	-----	0,11	0,02	0,27	0,04

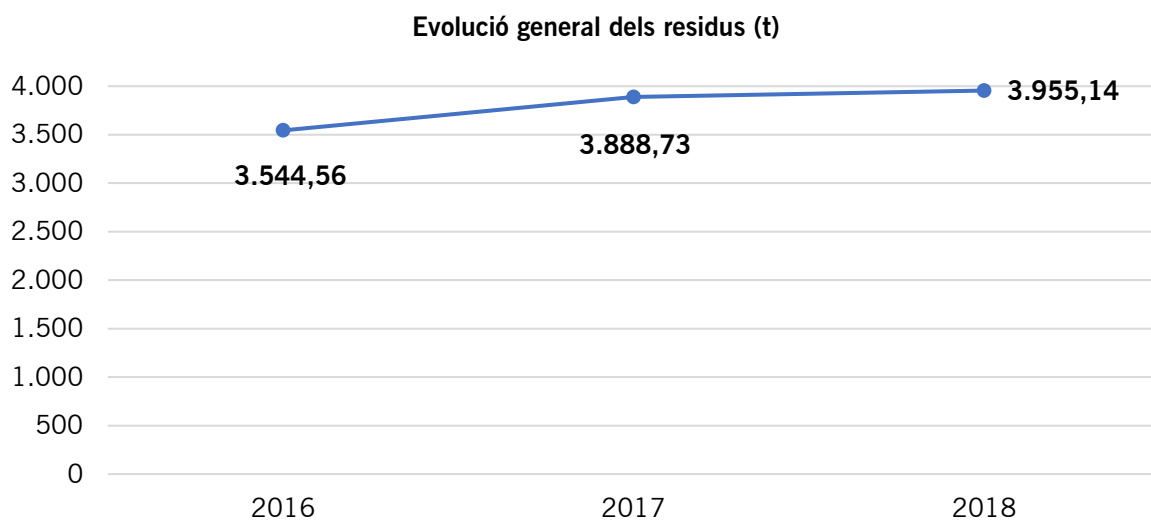
Residu	CER	Tones (2016)	t/milió visites (2016)	Tones (2017)	t/milió visites (2017)	Tones (2018)	t/milió visites (2018)
Greixos de cuina	020204	17,96	3,63	-----	-----	21,62	3,53
Greixos de cuina	190809	-----	-----	37,84	6,48	-----	-----
Lluminària	160214	3,71	0,75	1,46	0,25	1,65	0,27
Líquids aquosos de neteja	120301	0,61	0,12	-----	-----	-----	-----
Aigües amb restes d'hidrocarburs	160708	0,02	0,00	-----	-----	-----	-----
Fusta	200138	104,67	21,16	156,02	26,73	162,73	26,54
Barreja de residus (banals i RSU)	200301	1737,29	351,22	1776,71	304,36	1.787,25	291,54
Pneumàtics	160103	0,32	0,07	0,42	0,07	0,21	0,03
Neveres	200123	0,70	0,14	1,65	0,28	1,19	0,19
Altres dissolvents i barreges de dissolvents	140603	-----	-----	0,17	0,03	0,17	0,03
Piles de bastó	160604	0,19	0,04	0,18	0,03	0,35	0,06
Plàstic (llevat dels envasos)	200139	9,11	1,84	12,09	2,07	14,29	2,33
Productes químics de laboratori	160506	0,04	0,01	0,25	0,04	0,19	0,03
Productes químics inorgànics	160507	0,82	0,17	-----	-----	-----	-----
Residus aquosos amb substàncies perilloses	161001	-----	-----	-----	-----	-----	-----
Residus de pintura que contenen dissolvents orgànics o substàncies perilloses	080111	0,83	0,17	0,33	0,06	0,06	0,01
Residus barrejats de construcció i demolició	170904	-----	-----	15,20	2,60	-----	-----
Residus orgànics	200108	499,68	101,02	523,87	89,74	586,06	95,60
Restes vegetals, palla	200201	-----	-----	17,34	2,97	45,48	7,42
Restes vegetals, palla	200202	18,12	3,66	-----	-----	-----	-----
Silicones	080409	0,04	0,01	-----	-----	-----	-----
Terres contaminades	170503	-----	-----	-----	-----	0,32	0,05

Residu	CER	Tones (2016)	t/milió visites (2016)	Tones (2017)	t/milió visites (2017)	Tones (2018)	t/milió visites (2018)
Tèxtil	200111	-----	-----	6,82	1,17	3,74	0,61
Tòner	080318	0,01	0,00	0,06	0,01	0,10	0,02
Total de tones de residu generat		3.544,56	716,60	3.888,73	666,16	3.955,14	645,18

	2016	2017	2018
Visites-pernoctacions	4.946.389	5.837.509	6.130.308

La gestió de residus de PortAventura World es duu a terme conjuntament per a tot el resort.

Tones de residu generades arrodonides a 2 decimals.



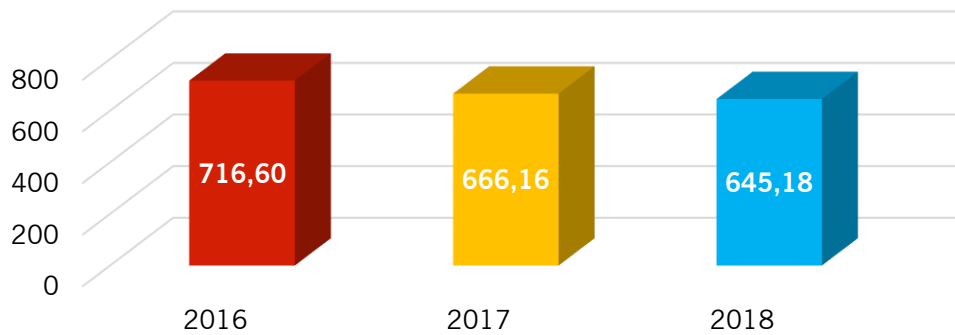
Tones arrodonides a 2 decimals.

En valors absoluts, el 2018 la generació de residus ha augmentat un 1,71 % en comparació amb el 2017. Aquest increment en la generació de residus es deu a l'increment del 5 % durant el 2018 de les visites-pernoctacions al parc en comparació amb les del 2017.

Com a conseqüència, les tones de residu per cada milió de visites es va reduir en comparació amb els anys anteriors. El 2018 es van generar 645,18 tones de residu per cada milió de visites; és a dir, una reducció del 3,15 % en comparació amb el 2017.

En la gràfica següent, es mostra l'evolució de la generació de residus per cada milió de visites durant el període comprès entre els anys 2016 i 2018.

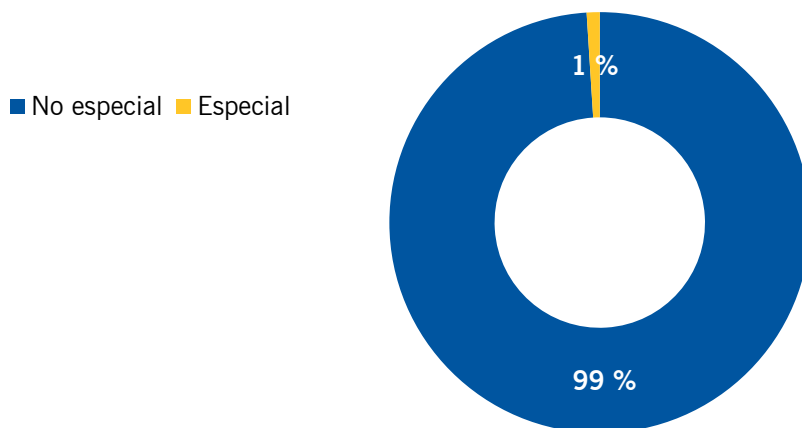
Evolució de la generació de residus per cada milió de visites (t)



Tones arrodonides a 2 decimals.

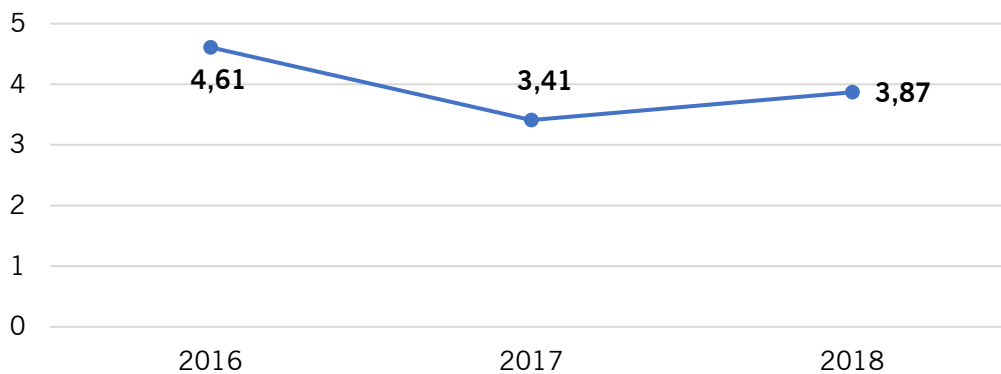
RESIDUS PERILLOSOS

Classificació de residus. Any 2018



L'any 2018, els residus perillosos van representar l'1 % del total dels residus generats.

Evolució dels residus perillosos (t) per cada milió de visites

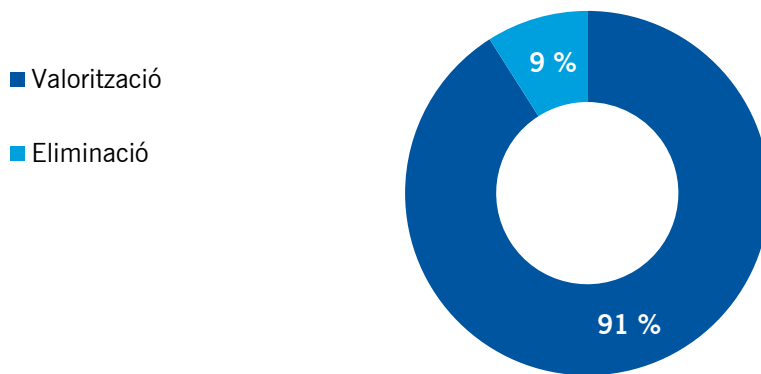


Tones arrodonides a 2 decimals.

VIES DE GESTIÓ

Els residus s'han gestionat segons les vies de gestió següents:

Distribució percentual de la gestió de residus segons la via de gestió. Any 2018



EVOLUCIÓ DE LA DISTRIBUCIÓ A LES VIES DE GESTIÓ DE RESIDUS			
Gestió	2016	2017	2018
Valorització (%)	93	89	91
Tractament (%)	1	1	9
Deposició (%)	6	10	

Segons la nova codificació de gestió de residus per part de l'Agència Catalana de Residus, es modifica el concepte de tractament i deposició per eliminació:

EVOLUCIÓ DE LA DISTRIBUCIÓ A LES VIES DE GESTIÓ DE RESIDUS		
Gestió	2017	2018
Valorització (%)	89	91
Eliminació (%)	11	9

8.2 AIGÜES

L'aigua és un element fonamental en el funcionament i la tematització del nostre *resort*. Des de bon començament, PortAventura World és conscient que l'aigua és un recurs imprescindible per a la vida i que representa un factor clau per al desenvolupament socioeconòmic, industrial i turístic del seu entorn.

Un dels principals objectius de PortAventura World és la gestió correcta de les aigües.

L'AIGUA SEGONS L'ORIGEN I LA UTILITAT

Segons el seu origen i ús, a PortAventura World podem diferenciar quatre tipus d'aigües:

- Aigua per al consum humà
- Aigua recreativa i per al bany
- Aigua regenerada per al reg
- Altres aigües per al reg



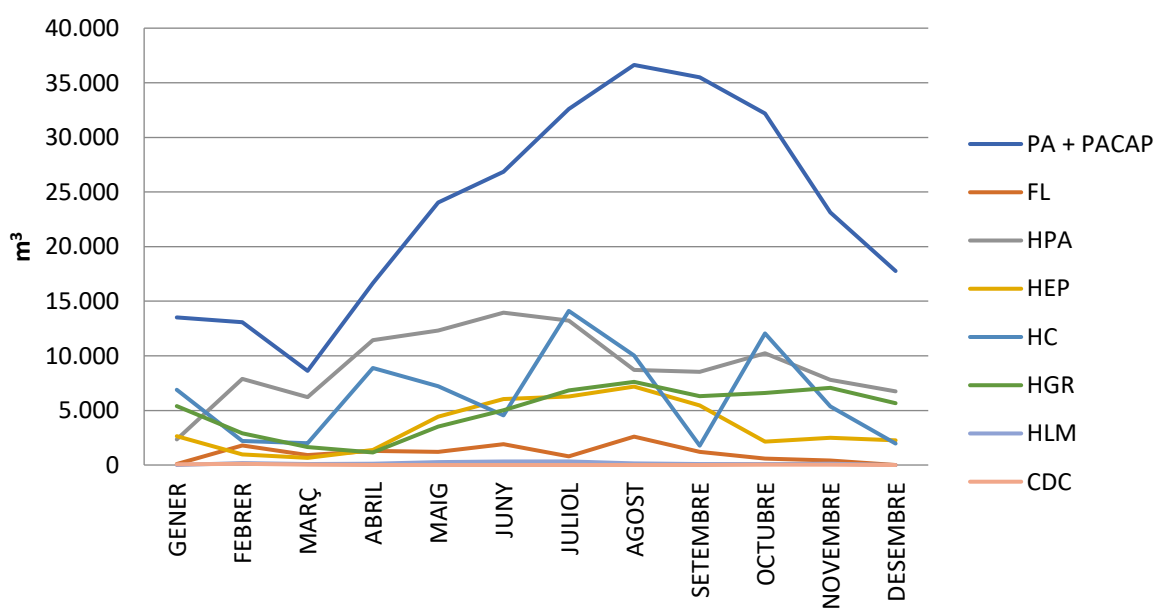
AIGUA PER AL CONSUM HUMÀ

Aigua procedent del subministrament municipal. S'usa principalment als restaurants, els lavabos, per a la higiene personal, per a la neteja, etc. Gairebé el 100 % es transforma en aigua residual. Quant a la gestió de l'aigua, volem assenyalar que aquest indicador està molt condicionat per un comportament correcte dels nostres clients. En aquest punt, són els nostres clients els grans consumidors d'aigua.

L'aigua per al consum humà en m³ i les visites-pernoctacions del 2018 han estat les següents:

	m ³ aigua consum humà (2018)	Visites-pernoctacions (2018)
PortAventura Park	280.523	3.589.918
PortAventura Caribe Aquatic Park		326.611
Ferrari Land	12.800	1.045.983
Hotel PortAventura	109.447	334.989
Hotel El Paso	41.907	243.597
Hotel Caribe	77.042	246.195
Hotel Gold River	59.683	253.729
Hotel Mansión de Lucy	1.785	15.615
Centre de Convencions	297	73.671

Aigua per al consum humà. Any 2018



Amb l'objectiu de relativitzar el consum d'aigua per al consum humà, es relativitzen els m³ per 1.000 visites-pernoctacions. A la taula següent es relativitza i es compara amb els anys anteriors:

	2016	2017	2018
PortAventura Park / PortAventura Caribe Aquatic Park	70,82	67,53	71,63
Ferrari Land	-----	48,92	12,24
Hotel PortAventura	151,64	220,52	326,72
Hotel El Paso	199,75	184,39	172,03
Hotel Caribe	193,83	312,59	312,93
Hotel Gold River	204,35	219,02	235,22
Hotel Mansión de Lucy	148,18	163,27	114,31
Centre de Convencions	10,28	11,82	4,03

Dades arrodonides a 2 decimals.



AIGUA RECREATIVA I PER AL BANY

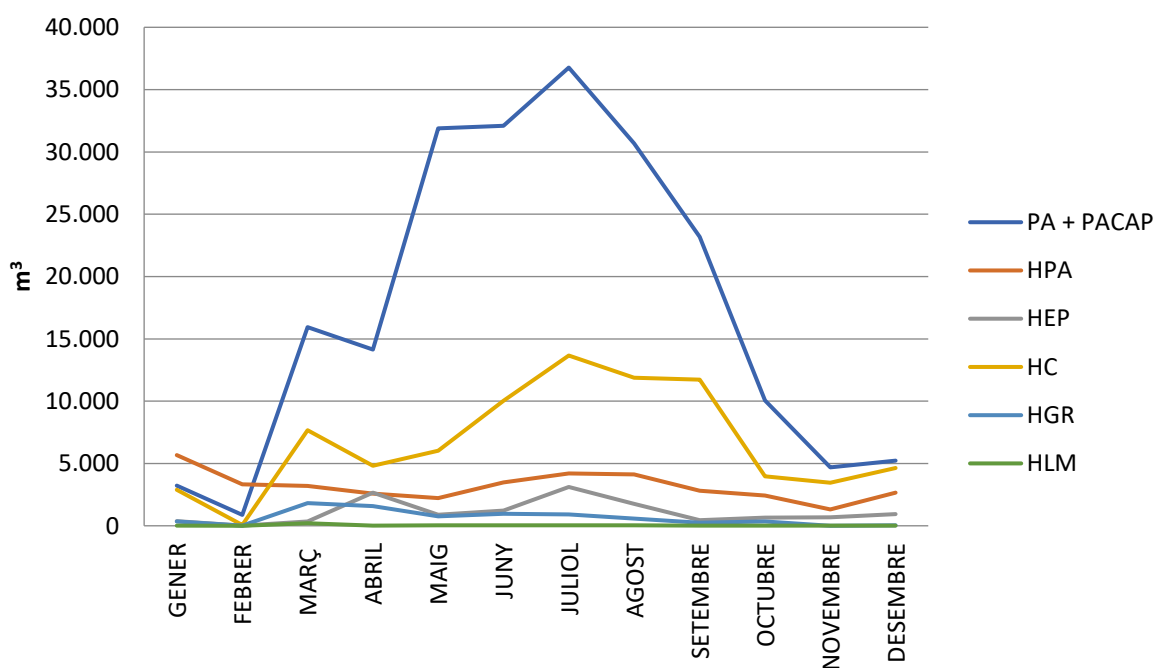
En el nostre sistema, hem diferenciat els registres de consum d'aigua per a ús recreatiu i per al bany. Aquest tipus d'aigües són aigües de consum humà amb el mateix origen que les aigües de l'apartat anterior; malgrat això, es troben dins un circuit tancat on es tracten i filtren i només un percentatge molt petit s'aboca com a aigua residual després del rentatge dels filtres.

L'aigua recreativa i per al bany en m³ i les visites-pernoctacions del 2018 han estat les següents:

	m ³ aigua recreativa i per al bany (2018)	Visites-pernoctacions (2018)
PortAventura Park	148.420	3.589.918
PortAventura Caribe Aquatic Park	60.350	326.611
Hotel PortAventura	38.004	334.989
Hotel El Paso	13.137	243.597
Hotel Caribe	80.841	246.195
Hotel Gold River	7.633	253.729
Hotel Mansión de Lucy	439	15.615

Al parc Ferrari Land, no es consumeix aigua per a ús recreatiu o per al bany.

Aigua recreativa i per al bany. Any 2018



L'aigua recreativa i per al bany en m³ es relativitza per 1.000 visites-pernoctacions. A la taula següent es relativitza i es compara amb els anys anteriors:

	2016	2017	2018
PortAventura Park	41,24	44,39	41,34
PortAventura Caribe Aquatic Park	165,49	173,68	184,78
Hotel PortAventura	110,76	142,45	113,45
Hotel El Paso	58,10	51,31	53,93
Hotel Caribe	232,33	215,77	328,36
Hotel Gold River	29,01	18,94	30,08
Hotel Mansión de Lucy	31,19	27,98	28,11

Dades arrodonides a 2 decimals. El Centre de Convencions no fa servir aquesta categoria d'aigua.

Al parc Ferrari Land, no es consumeix aigua per a ús recreatiu o per al bany.



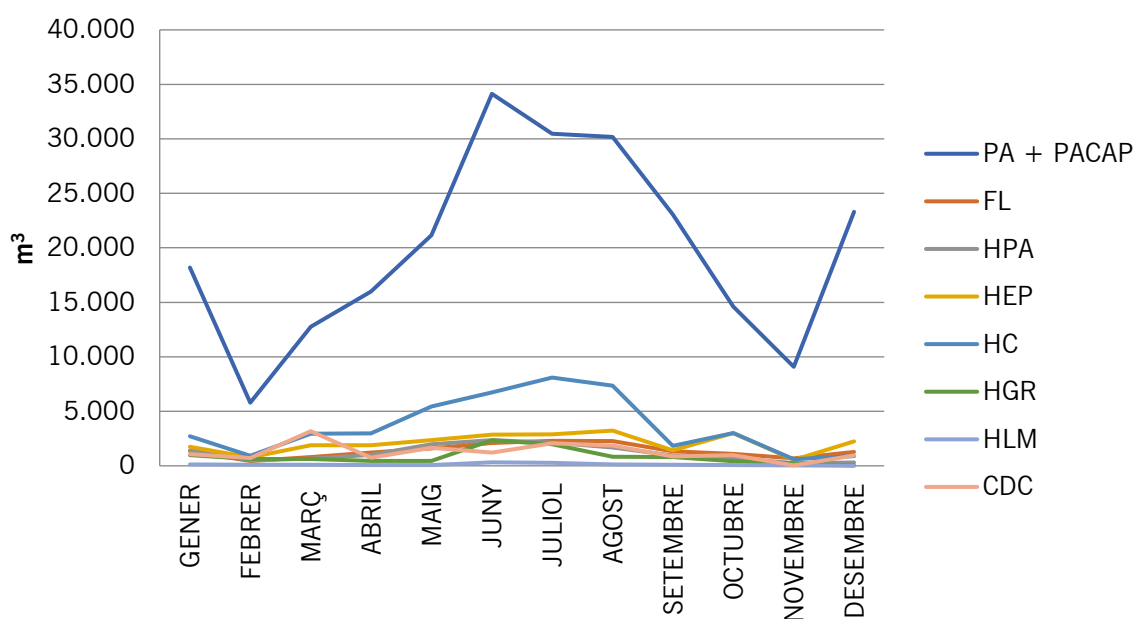
AIGUA REGENERADA PER AL REG

Són aigües residuals depurades, sotmeses a un procés de tractament addicional, o complementari, que permet adequar-ne la qualitat per a certs usos (en el nostre cas, el reg). L'aigua regenerada que es reutilitza a PortAventura World prové del tractament terciari de l'Estació Depuradora d'Aigües Residuals de Vila-seca i Salou des de l'any 1996, i s'usa exclusivament per al reg de la massa vegetal.

L'aigua regenerada per al reg en m³ i els m² enjardinats del 2018 han estat els següents:

	m ³ aigua regenerada per al reg (2018)	m ² enjardinats (2018)
PortAventura Park	238.713	445.365
PortAventura Caribe Aquatic Park		19.019
Ferrari Land	16.412	22.243
Hotel PortAventura	13.940	33.915
Hotel El Paso	24.868	21.038
Hotel Caribe	43.470	32.538
Hotel Gold River	11.112	46.712
Hotel Mansión de Lucy		5.542
Centre de Convencions	15.302	19.474

Aigua regenerada per al reg. Any 2018



L'aigua regenerada per al reg en m³ es relativitza per 1.000 m² enjardinats. A continuació es mostra la relativització i la comparació amb anys anteriors:

	2016	2017	2018
PortAventura Park / PortAventura Caribe Aquatic Park	366,85	399,27	514,04
Ferrari Land	-----	663,95	737,85
Hotel PortAventura	486,81	610,35	411,03
Hotel El Paso	785,58	1.260,96	1.182,05
Hotel Caribe	872,06	1.387,52	1.335,98
Hotel Gold River / Hotel Mansión de Lucy	280,11	361,60	212,65
Centre de Convencions	982,90	867,72	785,77

Dades arrodonides a 2 decimals.

ALTRES AIGÜES PER AL REG

A vegades, l'aigua procedent de l'EDAR no és apta per al reg de la jardineria, ja sigui per la conductivitat (concentració de sals), la contaminació biològica o, sobretot, per l'alt grau de terbolesa. En aquests casos en què l'aigua no és apta per al reg, s'han d'usar fonts de consum alternatives per poder garantir la supervivència de les espècies vegetals.

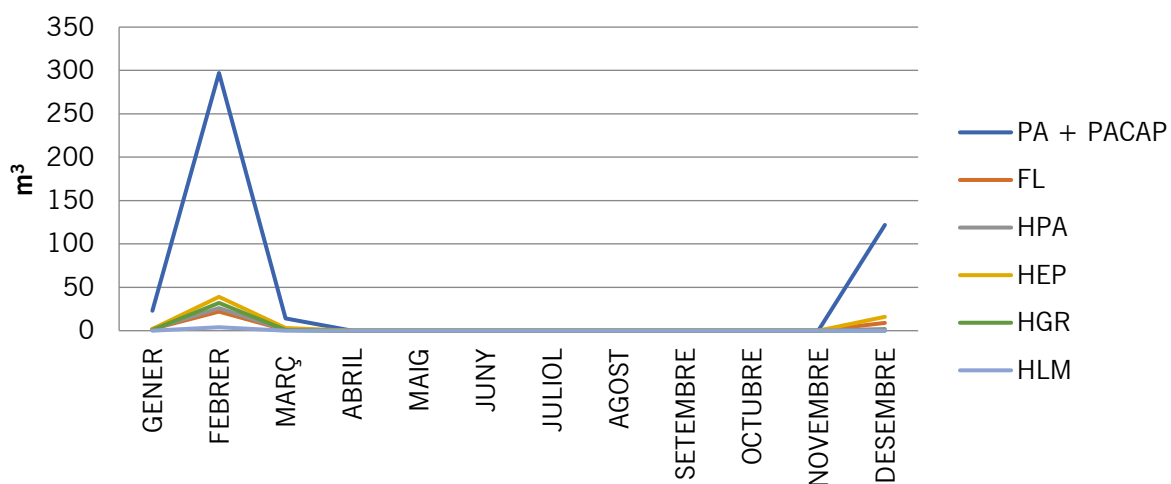
Aquests consums, i per tant també els seus indicadors, estan condicionats per la qualitat de les aigües que rebem de l'EDAR de Vila-seca i Salou.



Les altres aigües per al reg en m³ i els m² enjardinats del 2018 han estat els següents:

	m ³ altres aigües per al reg (2018)	m ² enjardinats (2018)
PortAventura Park	456	445.365
PortAventura Caribe Aquatic Park		19.019
Ferrari Land	34	22.243
Hotel PortAventura	31	33.915
Hotel El Paso	60	21.038
Hotel Gold River	38	46.712
Hotel Mansión de Lucy		5.542

Altres aigües per al reg. Any 2018



Les altres aigües regenerades per al reg en m³ es relativitzen per 1.000 m² enjardinats. A continuació es relativitzen i es comparen amb els resultats d'anys anteriors:

	2016	2017	2018
PortAventura Park / PortAventura Caribe Aquatic Park	2,24	3,64	0,98
Ferrari Land	-----	6,05	1,53
Hotel PortAventura	2,18	14,12	0,91
Hotel El Paso	2,23	34,13	2,85
Hotel Gold River / Hotel Mansión de Lucy	0,67	1,24	0,73

Dades arrodonides a 2 decimals. L'Hotel Caribe i el Centre de Convencions no fan servir aquesta categoria d'aigua.

L'AIGUA SEGONS LA SEVA DESTINACIÓ

Segons la seva destinació final, les aigües de PortAventura World es poden classificar en:

- Aigües residuals
- Aigües pluvials

Tot el *resort* de PortAventura World s'ha construït sobre un projecte de xarxes separatives que permet conduir els diferents tipus d'aigües a la destinació final més adequada.

AIGÜES RESIDUALS

Totes les aigües residuals generades al *resort* passen per una xarxa de clavegueram fins a arribar a l'Estació Depuradora d'Aigua Residual (EDAR) a Vila-seca i Salou, on es duu a terme un tractament terciari que regenera l'aigua perquè el *resort* l'usi posteriorment com a aigua de reg al parc (i fins i tot a alguns parcs i jardins del municipi de Vila-seca).

Es fan controls interns periòdics de la qualitat de les aigües abocades als quatre col·lectors: Vila-seca, General (Salou), Hotel El Paso i Hotel Caribe. Això ens permet obtenir un conjunt de dades que ens ajuden a promoure actuacions de millora, si cal.

A continuació es mostren els valors de les anàlisis dels controls interns dels darrers tres anys:

	Col·lector Vila-seca		
	2016	2017	2018
Matèries en suspensió (MES) (mg/l)	343,8	71	13,0
MI (Equitox/ m ³)	9,6	3	<3,0
DQO (no decantada) (mg O ₂ /l)	832,3	69	27
DQO (decantada 2 h) (DQO) (mg O ₂ /l)	516,8	10	<10
Conductivitat a 25 °C (µs/cm)	2398,0	1382	605
pH a 25 °C (u)	7,2	7,5	6,9
Clorurs (mg/l)	208,4	288	95,5
Nitrogen Kjeldahl (mg/l)	75,3	5,1	4,5
Fòsfor total (mg/l)	13,7	0,9	1
Amoni (mg/l)	62,9	0,5	4,1
Olis i greixos (mg/l)	12,4	0,5	0,92

Dades arrodonides a 1 decimal.

	Col·lector general Salou		
	2016	2017	2018
Matèries en suspensió (MES) (mg/l)	150,3	33	54
MI (Equitox/ m ³)	12,2	4,3	<3,0
DQO (no decantada) (mg O ₂ /l)	589,5	272	160
DQO (decantada 2 h) (DQO) (mg O ₂ /l)	396,5	71	90
Conductivitat a 25 °C (µs/cm)	2309,0	1225	1879
pH a 25 °C (u)	7,4	8,1	7,3
Clorurs (mg/l)	147,2	122	286
Nitrogen Kjeldahl (mg/l)	93,5	34,9	31,1
Fòsfor total (mg/l)	12,4	3,6	4,4
Amoni (mg/l)	112,0	30,3	33,9
Olis i greixos (mg/l)	45,5	3,2	<0,50

Dades arrodonides a 1 decimal.

	Col·lector Hotel El Paso		
	2016	2017	2018
Matèries en suspensió (MES) (mg/l)	69	13	51
MI (Equitox/ m ³)	6,4	3	<3,0
DQO (no decantada) (mg O ₂ /l)	661	21	43
DQO (decantada 2 h) (DQO) (mg O ₂ /l)	254	10	10
Conductivitat a 25 °C (μs/cm)	1768	1070	1407
pH a 25 °C (u)	7,1	7,7	6,8
Clorurs (mg/l)	868,5	133	267
Nitrogen Kjeldahl (mg/l)	57	2,5	4
Fòsfor total (mg/l)	9,7	0,3	1,5
Amoni (mg/l)	60,8	0,5	0,9
Olis i greixos (mg/l)	7,2	0,5	<0,50

Dades arrodonides a 1 decimal.

	Col·lector Hotel Caribe		
	2016	2017	2018
Matèries en suspensió (MES) (mg/l)	72	54	33
MI (Equitox/ m ³)	11	3	<3,0
DQO (no decantada) (mg O ₂ /l)	764	115	37
DQO (decantada 2 h) (DQO) (mg O ₂ /l)	480	11	10
Conductivitat a 25 °C (μs/cm)	1594	1724	2260
pH a 25 °C (u)	6,8	8	7,3
Clorurs (mg/l)	162,2	339	501
Nitrogen Kjeldahl (mg/l)	41,6	7,9	7,2
Fòsfor total (mg/l)	6,1	1,7	1,4
Amoni (mg/l)	48,8	7,6	7,7
Olis i greixos (mg/l)	9,8	0,5	<0,5

Dades arrodonides a 1 decimal.

El 2018, a tots els controls que s'han fet, no s'han excedit els límits a cap dels quatre col·lectors.

AIGÜES PLUVIALS

Tradicionalment, si tenim en compte el règim torrencial del Mediterrani, l'aigua de pluja és una part testimonial en la gestió de les aigües. No obstant això, cal puntualitzar que, gràcies al fet que el *resort* disposa d'una xarxa d'aigües que separa les aigües residuals de les pluvials, podem aprofitar part de l'aigua de pluja. És el cas del llac principal de PortAventura Park, que recull pràcticament la totalitat de les pluges del parc.



8.3 GESTIÓ ENERGÈTICA

L'energia elèctrica i el gas són, juntament amb l'aigua, els principals recursos naturals que es consumeixen a PortAventura World.

ENERGIA ELÈCTRICA

PortAventura World disposa d'un sistema de gestió de l'energia controlat per ordinador central. Aquest sistema centralitza els autòmats programables (PLC), responsables de controlar els consumidors energètics principals distribuïts per les instal·lacions del parc i dels hotels.

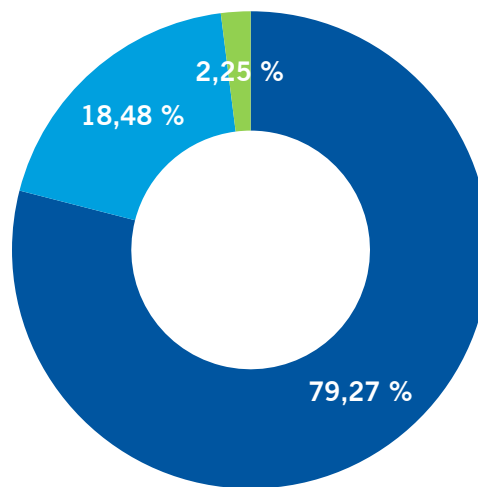
També disposem de recursos per estalviar energia elèctrica i reduir l'empremta ecològica. Alguns d'aquests recursos són: bombetes de baix consum/LED, el control de consums elèctrics mitjançant un sistema informàtic, etc. A més, els hotels fan ús d'una clau de connexió per disposar d'energia a l'habitació, la desconexió de l'aire condicionat quan s'obre la finestra, etc.

ORIGEN DE L'ELECTRICITAT

El 100 % del subministrament elèctric de PortAventura World de l'any 2018 procedeix exclusivament de fonts d'energia renovable sense emissions de CO₂, garantia d'origen (GO).

El consum d'energia elèctrica representa al voltant del 79 % del total del consum energètic a PortAventura World.

% Consum energètic a PortAventura World el 2018



- Energia elèctrica
- Gas Natural
- Altres (carburants + gas propà)

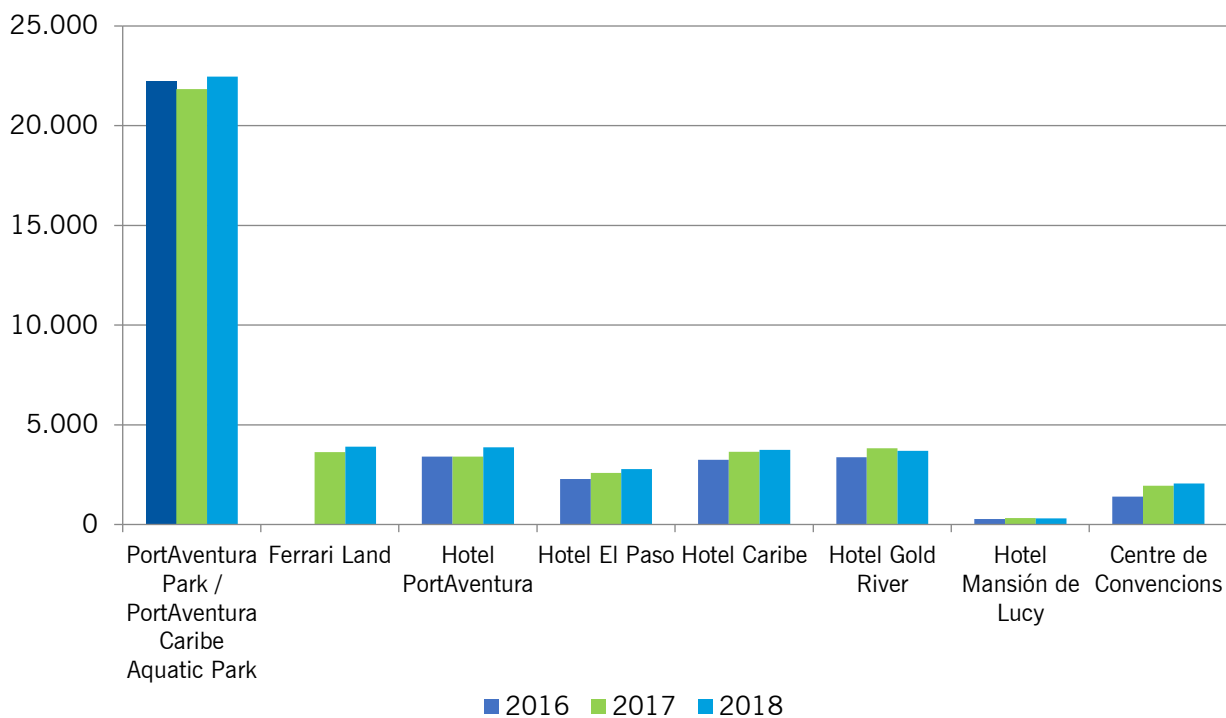
Dades arrodonides a 2 decimals.



A la taula següent es mostren el consum d'energia elèctrica en MWh/any i les visites-pernoctacions el 2018:

	MWh energia elèctrica (2018)	Visites-pernoctacions (2018)
PortAventura Park	22.455,02	3.589.918
PortAventura Caribe Aquatic Park		326.611
Ferrari Land	3.904,03	1.045.983
Hotel PortAventura	3.864,25	334.989
Hotel El Paso	2776,39	243.597
Hotel Caribe	3.740,70	246.195
Hotel Gold River	3.690,44	253.729
Hotel Mansión de Lucy	307,36	15.615
Centre de Convencions	2.051,07	73.671

Consum d'energia elèctrica en MWh



A continuació es mostra el consum d'energia elèctrica en MWh/any relativitzat per 1.000 visites-pernoctacions i es compara amb anys anteriors:

	2016	2017	2018
PortAventura Park / PortAventura Caribe Aquatic Park	5,70	5,46	5,73
Ferrari Land	-----	5,08	3,73
Hotel PortAventura	10,90	12,34	11,54
Hotel El Paso	11,18	10,86	11,40
Hotel Caribe	14,51	14,84	15,19
Hotel Gold River	15,15	13,81	14,54
Hotel Mansión de Lucy	19,52	18,80	19,68
Centre de Convencions	19,39	28,21	27,84

Dades arrodonides a 2 decimals.



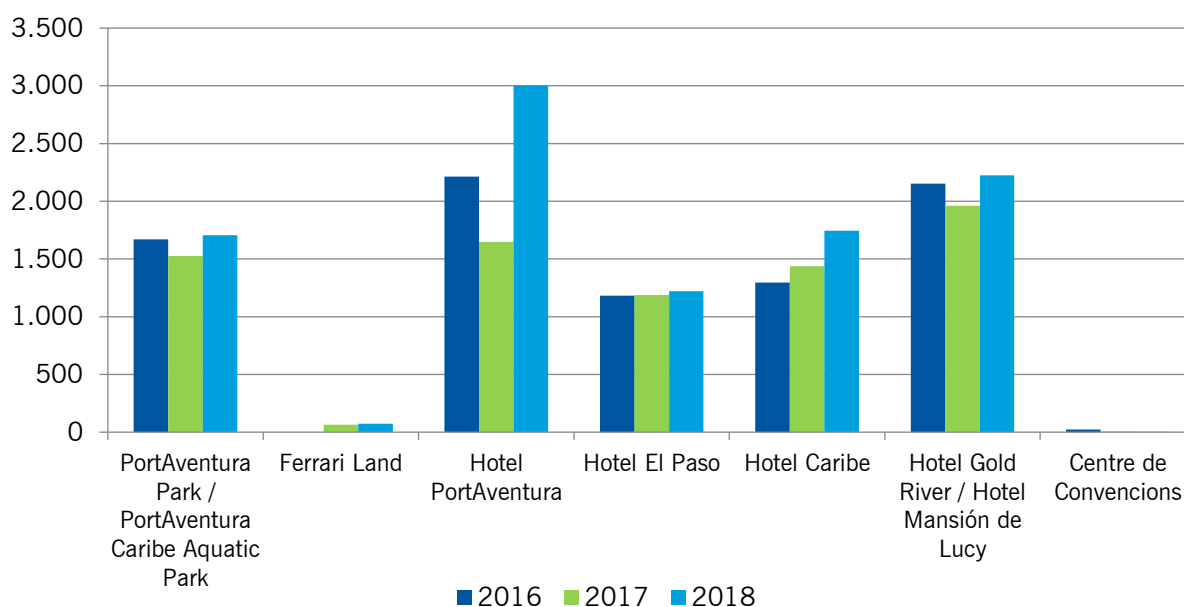
GAS NATURAL

Principalment, aquest tipus d'energia s'usa en els centres de producció d'aigua calenta sanitària i a les cuines, i també per a la calefacció.

El consum de gas natural en MWh/any i les visites-pernoctacions el 2018 han estat els següents:

	MWh gas natural (2018)	Visites-pernoctacions (2018)
PortAventura Park	1.711,494	3.589.918
PortAventura Caribe Aquatic Park		326.611
Ferrari Land	72,45	1.045.983
Hotel PortAventura	3.000,03	334.989
Hotel El Paso	1.220,55	243.597
Hotel Caribe	1.744,61	246.195
Hotel Gold River	2.223,30	253.729
Hotel Mansión de Lucy		15.615
Centre de Convencions	5,09	73.671

Consum de gas en MWh



El consum de gas natural en MWh es relativitza per 1.000 visites-pernoctacions i any. A continuació es mostra el resultat dels darrers tres anys:

	2016	2017	2018
PortAventura Park / PortAventura Caribe Aquatic Park	0,43	0,38	0,44
Ferrari Land	----	0,09	0,07
Hotel PortAventura	7,09	5,99	8,96
Hotel El Paso	5,79	4,97	5,01
Hotel Caribe	5,81	5,84	7,09
Hotel Gold River + Hotel Mansión de Lucy	9,08	6,69	8,25
Centre de Convencions	0,33	0,07	0,07

Dades arrodonides a 2 decimals.

ALTRES ENERGIES

	2016	2017	2018
Carburants (MWh)	1.032	912	1.111
Gas propà (MWh)	84	99	103

L'indicador d'aquest consum per nombre de visitants no és representatiu, ja que el *resort* ha rebut un nombre molt elevat de visitants.



EFICIÈNCIA ENERGÈTICA

L'eficiència energètica de tot el *resort* és la suma de tots els consums d'energia (electricitat, gas natural, carburants i gas propà) en MWh/any.

	2016 (MWh)	2017 (MWh)	2018 (MWh)
Gasoil B	0,00	30,07	60,26*
Gasoil A	815,86	697,95	773,47*
Gasoil C	0,00	0,00	0,00
Gasolina	216,46	183,51	277,31*
Consum gas propà	83,97	98,79	103,02
Consum gas natural	8.543,52	7.832,03	9.977,52
Consum electricitat	36.211,47	41.186,06	42.789,30
	45.871,28	50.028,41	53.980,88

* Els consums de carburants entre els mesos d'agost a desembre s'han calculat a partir d'una estimació, ja que no es tenen dades de consums reals per una avaria en el comptador de l'estació de servei interna.

El consum total d'energia en MWh i les visites-pernoctacions el 2018 ha estat el següent:

	Total d'energia en MWh (2018)	Visites-pernoctacions (2018)
Resort	*53.980,88	6.130.308

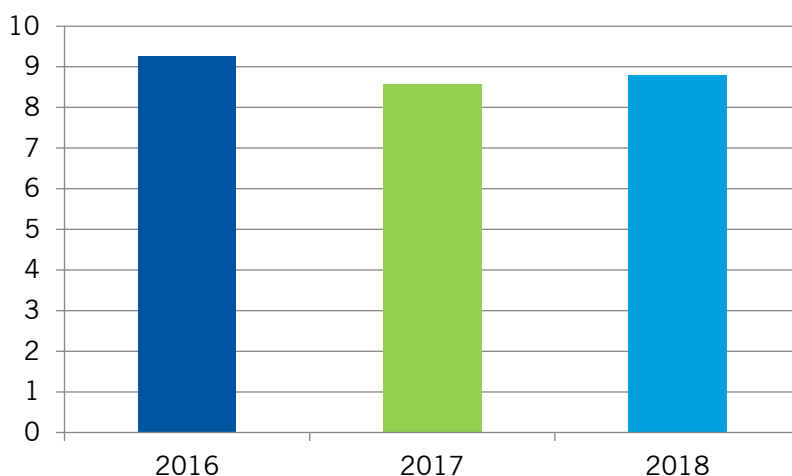
* Dades arrodonides a 2 decimals.

L'eficiència energètica en MWh es relativitza per 1.000 visites-pernoctacions i any. A continuació es mostra el resultat dels darrers tres anys:

	2016	2017	2018
Consum total d'energia en MWh relativitzat per 1.000 visites-pernoctacions i any	9,27	8,57	8,81

Dades arrodonides a 2 decimals.

Eficiència energètica en MWh per 1.000 visites-pernoctacions



8.4 EMISSIONS A L'ATMOSFERA I SOROLLS

D'acord amb la normativa vigent, PortAventura World està exempta de fer controls periòdics dels seus focus d'emissió. No obstant això, en consonància amb el seu compromís amb el medi ambient, ha decidit mesurar-los voluntàriament cada tres anys.

Els punts d'emissió són els següents:

- Locomotores dels trens de vapor de gasoil (dues locomotores).
- Calderes de calefacció i/o aigua calenta de gas natural.
- Fusteria i pintura.
- Vehicles amb motor.
- Combustió de gas natural al Templo del Fuego, FiestAventura i per a la generació d'ACS i calefacció.

El 2018 va ser la darrera vegada que es van mesurar voluntàriament i no es va haver de prendre cap mesura correctora.

Els darrers dos punts es consideren emissions difuses i es gestionen controlant-ne el consum. Es considera que l'indicador d'emissions anuals totals a l'aire de SO₂, NO_x i PM derivades del consum directe de combustibles líquids que es fan servir per al transport no és rellevant si es té en compte l'activitat global de PortAventura World.

Quant a les emissions sonores, es mesuren voluntàriament cada tres anys.

8.5 EMPREMTA DE CARBONI / EMISSIONS DE GASOS AMB EFECTE D'HIVERNACLE

Des de l'any 2008, PortAventura World treballa en el càlcul de l'empremta de carboni que genera la seva activitat i quantifica les emissions de gasos amb efecte hivernacle expressades en tones de CO₂. Els càlculs es basen en la Guia pràctica per al càlcul d'emissions de gasos amb efecte d'hivernacle (GEH) de l'Oficina Catalana del Canvi Climàtic, segons la versió anual vigent. «Font per al càlcul dels factors d'emissió: guia pràctica per al càlcul d'emissions de gasos amb efecte d'hivernacle (GEH)» (versió de març de 2019).

Aquesta valoració inclou les categories següents segons els protocols internacionals:

- Abast 1. Emissions directes: emissions derivades del transport de flota pròpia i de la combustió de combustibles fòssils (calderes ACS/calefacció), emissions fugitives de gasos fluorats procedents dels equips de refrigeració.
- Abast 2. Emissions indirectes associades al consum d'electricitat.
- Abast 3. Altres emissions indirectes: tractament de residus municipals i consum d'aigua potable.

	2016	2017	2018
Emissions anuals totals de gasos amb efecte d'hivernacle expressades en tones equivalents de CO₂	5.565	7.405	6.977
⁽¹⁾ Emissions anuals de gasos amb efecte d'hivernacle expressades en tones equivalents de CO₂ per 1.000 visites-pernoctacions i any	1,13	1,27	1,14

¹ Dades arrodonides a 2 decimals.

Nota: Des de l'any 2016, les emissions indirectes associades al consum d'electricitat és de 0 tones de CO₂/kWh perquè el 100 % del subministrament prové exclusivament de fonts d'energia renovable sense emissions de CO₂, garantia d'origen (GdO).



8.6 BIODIVERSITAT

m² construïts:

	2016	2017	2018
PortAventura Park	262.702,07	262.702,07	262.852,11
PortAventura Caribe Aquatic Park	5.832,36	5.832,36	5.832,36
Ferrari Land	-----	58.827,46	58.872,46
Hotel PortAventura	33.839,91	33.839,91	33.839,91
Hotel El Paso	26.827,69	26.827,69	26.827,69
Hotel Caribe	30.708,47	30.708,47	30.708,47
Hotel Gold River / Hotel Mansión de Lucy	36.851,04	36.851,04	36.851,04
Centre de Convencions	13.588,61	13.588,61	13.588,61

Dades arrodonides a 2 decimals.



8.7 EFICIÈNCIA EN EL CONSUM D'ALGUNS MATERIALS

Materials	Aspecte Mediambiental	2016	2017	2018
Productes químics en el manteniment de les piscines i els llacs (kg)*	Consum de productes químics	768.636,81	790.728,40	813.599,00
Lluminàries (u.)	Emissió de flux lluminós a l'atmosfera	19.441	19.917	21.211
Bosses per a la venda de productes a les botigues del <i>resort</i> (kg)	Consum de recursos naturals	11.156	19.122	5.540
Productes de neteja (kg)*	Consum de productes químics	119.962,30	162.345,17	104.467,11
Greixos i lubricants (kg)*	Consum de productes químics	10.808,95	6.862,00	8.611,80

L'indicador dels materials per nombre de visites no és representatiu ja que el *resort* ha rebut un nombre molt elevat de visitants.

(*) Dades arrodonides a 2 decimals.





9 REQUISITS LEGALS EN MATÈRIA DE MEDI AMBIENT

PortAventura World ha contractat una empresa externa especialitzada que s'encarrega d'identificar i avaluar el compliment dels requisits legals aplicables i d'altres requisits que voluntàriament subscrigui.

Mitjançant una eina informàtica, s'identifica la normativa aplicable a l'organització en matèria de medi ambient i seguretat industrial en els àmbits internacional, europeu, estatal, autonòmic i local, així com altres requisits.

Cada any un grup d'experts avalua el compliment legal amb l'objectiu de garantir que l'empresa compleix els requisits legals aplicables.

A la taula següent es recullen alguns dels requisits legals perquè PortAventura World compleixi la legislació vigent:

Disposició legal	Requisits legals
Llei 20/2009, de 4 de desembre, de prevenció i control mediambiental de les activitats.	Tenim la resolució de l'autorització mediambiental de PortAventura World amb data 31 de juliol de 2013, i les resolucions posteriors de canvis no substancials. Per exemple: Angkor (21/1/2014), l'ampliació de l'Hotel Gold River (6/10/2014) i l'Hotel Mansión de Lucy (23/1/2015) o la inauguració de Ferrari Land (25/11/2016).
Reial decret legislatiu 1/2001, de 20 de juliol, que aprova el text refós de la Llei d'aigües.	Comptem amb la concessió d'aigües regenerades per la qual s'atorga la concessió de l'aprofitament de les aigües regenerades de l'EDAR de Vila-seca i de Salou per al reg de les zones verdes dels parcs i els hotels.
Decret 130/2003, de 13 de maig, pel qual s'aprova el Reglament de serveis públics de sanejament.	Tenim l'autorització mediambiental de 2013 que inclou el permís d'abocament d'aigües residuals.
Decret 176/2009, de 10 de novembre, pel qual s'aprova el Reglament de la Llei 16/2002, de 28 de juny, de protecció contra la contaminació acústica que s'adapta als seus annexos.	Es realitzen mesuraments acústics cada tres anys.
Instrucció tècnica per al condicionament de focus d'emissió per dur a terme mesuraments d'emissió (IT AT 2).	El 2018 es va fer el control dels focus emissors, tot i que normativament no hi havia l'obligació de fer-ho. Hi ha previst un nou control per al 2021.

Disposició legal	Requisits legals
Reglament (UE) núm. 517/2014 del Parlament Europeu i del Consell, de 16 d'abril de 2014, sobre els gasos fluorats amb efecte d'hivernacle i pel qual es deroga el Reglament (CE) núm. 842/2006.	Es fan els controls de fuites dels equips que contenen gasos fluorats segons la freqüència establerta en el reglament, en funció de les tones equivalents de CO ₂ .
Decret 190/2015, de 25 d'agost, de desenvolupament de la Llei 6/2001, de 31 de maig, d'ordenació ambiental de l'enllumenat per a la protecció del medi nocturn.	Aplicable a les instal·lacions i aparells d'il·luminació de la nova instal·lació, i també a les modificacions i ampliacions de les instal·lacions existents.
Llei 22/2011, de 28 de juliol, de residus i sòls contaminats.	Es gestionen els residus i s'impulsen mesures que en previnguin la generació i mitiguin els impactes adversos per a la salut humana i el medi ambient que s'associen a la generació i gestió de residus. Es prioritza la valorització del residu.
Reial decret 180/2015, de 13 de març, pel qual es regula el trasllat de residus a l'interior del territori de l'Estat.	Tenim els contractes i les notificacions prèvies amb els gestors de residus corresponents.
Reial decret 56/2016, de 12 de febrer, pel qual es transposa la Directiva 2012/27/UE del Parlament Europeu i del Consell, de 25 d'octubre de 2012, sobre l'eficiència energètica, quant a auditories energètiques, acreditació de proveïdors de serveis i auditors energètics i promoció de l'eficiència del subministrament d'energia.	S'ha dut a terme l'auditoria d'eficiència energètica corresponent.
Resolució TES/1113/2016, de 19 d'abril, per la qual s'estableixen criteris mediambientals per aconseguir el Distintiu de Garantia de Qualitat Ambiental en establiments hotelers.	Amb data febrer de 2017, obtenim la renovació dels certificats de Distintiu de Garantia de Qualitat Ambiental de l'Hotel PortAventura, l'Hotel El Paso, l'Hotel Caribe i l'Hotel Gold River. L'Hotel Mansión de Lucy va obtenir per primera vegada aquest distintiu el març de 2016. El 2019, se n'ha tramitat la renovació; per tant, actualment el resort compta amb cinc hotels amb aquesta distinció.
Reial decret 235/2013, de 5 d'abril, pel qual s'aprova el procediment bàsic per a la certificació de l'eficiència energètica dels edificis. Reial decret 564/2017, de 2 de juny, pel qual es modifica el Reial decret 235/2013, de 5 d'abril, pel qual s'aprova el procediment bàsic per a la certificació de l'eficiència energètica dels edificis.	Aplicable a edificis de nova construcció: Hotel Gold River, ChikiTienda, Angkor, The Callaghan's i els edificis de l'àrea Ferrari Land. Actualment, no és aplicable a la resta d'edificis.
Decret 30/2015, de 3 de març, pel qual s'aprova el catàleg d'activitats i centres obligats a adoptar mesures d'autoprotecció i es fixa el contingut d'aquestes mesures.	Homologat per part de Protecció Civil el 8 d'octubre de 2013. El 2017 es va dur a terme la revisió del PAU i el 2018 es va presentar a Protecció Civil, i està pendent d'aprovació.

Disposició legal	Requisits legals
Reial decret 513/2017, de 22 de maig, pel qual s'aprova el Reglament d'instal·lacions de protecció contra incendis.	Es duu a terme el manteniment de les instal·lacions de protecció contra incendis i la revisió trimestral, semestral i anual dels sistemes de protecció contra incendis; i també la revisió quinquennal de les boques d'incendi equipades.
Reial decret 238/2013, de 5 d'abril, pel qual es modifiquen determinats articles i instruccions tècniques del Reglament d'instal·lacions tèrmiques als edificis, aprovat pel Reial decret 1027/2007, de 20 de juny.	S'inspecciona l'eficiència energètica dels sistemes de les instal·lacions d'aire condicionat amb una potència útil nominal instal·lada igual o superior a 12 kW. S'inspeccionen les instal·lacions tèrmiques en els sistemes de calefacció i aigua calenta sanitària de potència igual o superior a 20 kW.
Reial decret 138/2011, pel qual s'aprova el Reglament de seguretat per a instal·lacions frigorífiques i les instruccions tècniques complementàries.	Tenim legalitzades les instal·lacions frigorífiques i disposem de les revisions pertinents.
Reial decret 337/2014, de 9 de maig, pel qual s'aproven el Reglament sobre condicions tècniques i garanties de seguretat en instal·lacions elèctriques d'alta tensió i les seves instruccions tècniques complementàries ITC-RAT 01 a 23.	Disposem de la legalització de les instal·lacions d'alta tensió i es fan les inspeccions pertinents.
Reial decret 97/2014, de 14 de febrer, pel qual es regulen les operacions de transport de mercaderies perilloses per carretera en territori espanyol.	Disposem de Conseller de Seguretat. Es lliura l'informe anual a l'òrgan competent el primer trimestre de l'any. Es duu a terme la visita tècnica anual i se'n fa l'informe corresponent.
Reial decret 656/2017, de 23 de juny, pel qual s'aprova el Reglament d'emmagatzematge de productes químics i les seves instruccions tècniques complementàries MIE APQ 0 a 10.	Si es necessités un nou emmagatzematge de productes químics, es faria segons el que estableix aquest reial decret.
Reial decret 210/2018, de 6 d'abril, pel qual s'aprova el Programa de Prevenció i Gestió de Residus i Recursos de Catalunya (PRECAT20)	Es té en compte el Programa de Prevenció i Gestió de Residus i Recursos de Catalunya, que determina, amb caràcter programàtic, la planificació del Govern de la Generalitat de Catalunya per a la prevenció i la gestió dels residus i l'ús eficient dels recursos.
Reial decret 293/2018, de 18 de maig, sobre la reducció del consum de bosses de plàstic i pel qual es crea el Registre de Productors	A partir de l'1 de juliol de 2018, es prohibeix el lliurament gratuït de bosses de plàstic als consumidors als punts de venda de béns i productes; i s'obliga a cobrar una quantitat per cada bossa de plàstic que s'entregui al consumidor.

Disposició legal	Requisits legals
<p>Reial decret 902/2018, de 20 de juliol, pel qual es modifiquen el Reial decret 140/2003, de 7 de febrer, pel qual s'estableixen els criteris sanitaris de la qualitat de l'aigua de consum humà i les especificacions dels mètodes d'anàlisi del Reial decret 1798/2010, de 30 de desembre, pel qual es regula l'explotació i la comercialització d'aigües minerals naturals i aigua de font envasada per al consum humà; i el Reial decret 1799/2010, de 30 de desembre, pel qual es regula el procés d'elaboració i comercialització d'aigües preparades envasades per al consum humà</p>	<p>Les anàlisis de control de les aigües de consum humà es fan atenent els paràmetres i d'acord amb el que estableix l'article 18 del Reial decret 140/2003.</p>
<p>Decret 139/2018, de 3 de juliol, sobre els règims d'intervenció ambiental atmosfèrica dels establiments on es fan activitats potencialment contaminants de l'atmosfera</p>	<p>Es classifiquen els focus emissors segons CAPCA i es donen d'alta al registre electrònic.</p>



10 VALIDACIÓ

Declaració mediambiental actualitzada de conformitat amb els requisits establerts a l'annex IV. Reglament (CE) núm. 1221/2009 del Parlament Europeu i del Consell, de 25 de novembre de 2009, sobre la participació voluntària d'organitzacions en un sistema comunitari de gestió i auditoria mediambientals (EMAS), i pel qual es deroguen el Reglament (CE) núm. 761/2001 i les decisions 2001/681/CE i 2006/193/CE de la Comissió.

TÜV Rheinland Ibérica,

Inspection, Certification and Testing, S.A. (004-V-EMAS-R)

Entitat núm. ES-V-0010

**BOUZA
MARTINEZ MARIA
ALMUDENA -
32664930P**

Firmado digitalmente por
BOUZA MARTINEZ MARIA
ALMUDENA - 32664930P
Fecha: 2019.07.02
16:53:06 +02'00'



PortAventura[®] WORLD

PARKS & RESORT

AV. ALCALDE PERE MOLAS, KM 2. 43480 VILA-SECA
TEL. +34 977 77 90 00 | FAX +34 977-77 91 11



WWW.PORTAVENTURAWORLD.COM