



PortAventura® WORLD

PARKS & RESORT



DECLARACIÓ MEDIAMBIENTAL

GENER-DESEMBRE 2016





1	PORT AVENTURA ENTERTAINMENT, S.A. UNIPERSONAL	4
1.1.	LES DADES MÉS DESTACADES DEL RESORT PORTAVENTURA.....	4
1.2.	PORTAVENTURA PARK: ÀREES TEMÀTIQUES.....	5
1.3.	ELS NOSTRES HOTELS.....	7
1.4.	CENTRE DE CONVENCIONS	8
2	DES DE L'INICI, AMB EL MEDI AMBIENT	9
2.1.	CRONOLOGIA	9
2.2.	RECONeixEMENTS DISTINTIUS MEDIAMBIENTALS.....	10
3	POLÍTICA MEDIAMBIENTAL	11
4	SISTEMA DE GESTIÓ MEDIAMBIENTAL	12
4.1.	ORGANITZACIÓ.....	12
4.2.	RESPONSABILITAT I AUTORITAT	12
5	DESCRIPCIÓ DELS ASPECTES MEDIAMBIENTALS	14
6	PROGRAMA MEDIAMBIENTAL	16
6.1.	OBJECTIUS I METES.....	16
6.2.	NO CONFORMITATS.....	24
7	AVALUACIÓ DEL COMPORTAMENT MEDIAMBIENTAL	25
7.1.	RESIDUS.....	25
7.2.	AIGÜES.....	32
7.3.	GESTIÓ ENERGÈTICA	42
7.4.	EMISSIONS A L'ATMOSFERA I SOROLLS	48
7.5.	EMPREMTA DE CARBONI / EMISSIONS DE GASOS AMB EFECTE HIVERNACLE	49
7.6.	BIODIVERSITAT	50
7.7.	EFICIÈNCIA EN EL CONSUM D'ALGUNS MATERIALS	51
8	REQUISITS LEGALS EN MATÈRIA DE MEDI AMBIENT.....	52
9	VALIDACIÓ	55



1 PORT AVENTURA ENTERTAINMENT, S.A. UNIPERSONAL

1.1. LES DADES MÉS DESTACADES DEL RESORT PORTAVENTURA

- **Activitat:** turisme i lleure
- **Ubicació:** Vila-seca/Salou
- **Telèfon:** 977 779 000
- **Web:** www.portaventuraworld.com
- **CIF:** A-63.776.306
- **PortAventura Park / PortAventura Caribe Aquatic Park - CNAE Parcs:** 93.21
- **Hotels: PortAventura, El Paso, Caribe, Gold River i Mansión de Lucy - CNAE Hotels:** 55.10
- **Centre de Convencions - CNAE:** 82.30
- **Codi de productor de residus:** P-26916.1
- **Accionariat:** 100 % PAESA ENTERTAINMENT HOLDING, S.L.U.
- **Número de registre EMAS:** ES-CAT-000070
- **Número de registre del certificat ISO 14001/2004:** 3.00.07048
- **Distintiu de garantia de qualitat ambiental als hotels PortAventura, El Paso, Caribe, Gold River i Mansión de Lucy.**
- **Membre del Club EMAS:** associació d'organitzacions registrades EMAS a Catalunya (www.clubemas.cat)
- **Àrea de Responsabilitat Corporativa:** responsable del Sistema de Gestió Mediambiental de PortAventura World (SGMA)
- **Inversions ambientals durant el 2016:** 629.000 €

1.2. PORTAVENTURA PARK: ÀREES TEMÀTIQUES

PORTAVENTURA PARK

Sis mons increïbles totalment diferents i una decoració cuidada fins a l'últim detall: Mediterrània, Polynèsia, China, México Far West i SésamoAventura.

40 atraccions, fins a 40 espectacles diaris, més de 20 restaurants i 60 punts de restauració, més de 20 botigues i molts jocs.

Mediterrània:

Ret homenatge a diverses localitats de la costa catalana de final del s. XIX i recrea un poble de pescadors típic del litoral català.

Polynèsia:

Recrea la Polinèsia de final del s. XIX, la que van descobrir navegants com el capità Cook i que van immortalitzar grans mestres de la pintura com Gauguin.

SésamoAventura:

Un àrea especialment pensada per a les famílies amb infants: 12.413 m² de diversió i la companyia de tots els personatges de Barri Sèsam.

China:

Un exòtic recorregut monumental per les quatre zones orientals: la Xina popular, la Xina imperial, l'Himàlaia i Cambodja.

México:

Una trobada amb la mil·lenària cultura maia i el Mèxic colonial. Una experiència farcida de monuments, artesanía i atraccions.

Far West:

Recrea un poblat americà amb esperit vaquer, i on no falta res: des d'un autèntic *saloon* fins a una estació de ferrocarril, una zona minera... O, fins i tot, una rèplica del Gran Canyó del Colorado.



CARIBE AQUATIC PARK

Un dels millors parcs aquàtics d'Europa: una gran illa amb més de 50.000 m² dedicats a l'aventura tropical. Inclou 16 atraccions i tobogans emocionants, una tematització treballada amb molta cura, amb cascades, piscines gegants, zones verdes amb plantes i palmeres, i un increïble galió pirata tripulat pels personatges de Barri Sèsam.

Certificacions/Distintius mediambientals dels nostres parcs



1.3. ELS NOSTRES HOTELS



Hotel PortAventura****

Reproduceix el caràcter i l'encís d'una localitat del Mediterrani. La gran piscina i la plaça són l'ànima de l'hotel. 500 habitacions, 4 restaurants, 1 botiga, espectacles, Wellness Center, solàrium, etc. I accés directe a PortAventura Park per l'àrea de Mediterrània.



Hotel Caribe****

D'ambientació tropical, està envoltat de palmeres i té espais oberts grans i excepcionals. 497 habitacions, de les quals 26 formen part del Club San Juan (complex privat amb habitacions exclusives), 4 restaurants, 4 piscines (una de sorra), botiga i Wellness Center.



Hotel Gold River****

Recrea un poble de l'Oest Llunyà, establert després de la febre de l'or.

549 habitacions distribuïdes pels diversos edificis que recreen les parts més significatives d'un poble del Far West. 78 d'aquestes habitacions són a l'edifici The Callaghan's, inaugurat el 2015. Inclou 3 piscines, 6 punts de restauració i ofereix accés directe a l'àrea de Far West de PortAventura Park.



Hotel El Paso****

D'estil i color mexicans, recrea una típica hisenda d'aquest país. 501 habitacions, 3 restaurants, 2 bars, 1 botiga i 2 piscines (una de les piscines amb un galió esfondrat). A més del règim de pensió completa, també ofereix el règim Tot Inclòs.

Hotel Mansión de Lucy*****

El més majestuós i elegant dels nostres hotels, ubicat en un edifici d'estil victorià. 31 habitacions àmplies, de gran qualitat i amb gran luxe de detalls. Són les habitacions més exclusives del *Resort*. Inclou: una piscina, un restaurant, un bar i accés directe a l'àrea de Far West de PortAventura Park.



Certificacions/Distintius mediambientals dels nostres hotels



1.4. CENTRE DE CONVENCIONS

PortAventura Convention Centre gaudeix d'una situació privilegiada, entre camps de golf i excel·lents vistes al mar, combina una arquitectura d'estil mediterrani amb les últimes tecnologies. El Centre de Convencions disposa de 18 sales multifuncionals, modulars i versàtils, distribuïdes en dues plantes i amb un aforament per a grups de 10 a 3.000 persones en una extensió de més de 13.000 m².





2 DES DE L'INICI, AMB EL MEDI AMBIENT

2.1. CRONOLOGIA

1995	S'inaugura PortAventura, el primer parc temàtic d'Espanya i, entre d'altres, la seva atracció estrella: Dragon Khan.
1997	Nova muntanya russa: Stampida.
1999	Es presenta l'espectacle <i>FiestAventura</i> .
2000	L'atracció Sea Odyssey: el gran simulador submarí.
2001	S'inaugura el Temple del Fuego.
2002	PortAventura esdevé destinació turística amb la inauguració de dos hotels i un parc aquàtic.
2003	L'Hotel Caribe obre les portes.
2005	Arriba la caiguda lliure amb Hurakan Condor.
2007	S'incorpora Furius Baco: l'acceleració extrema.
2009	Obertura de l'Hotel Gold River i de PortAventura Convention Centre.
2010	Celebració del 15è aniversari.
2011	Obertura de SésamoAventura.
2012	Shambhala: la muntanya russa més alta d'Europa. Escola de conducció i seguretat vial per a infants a l'àrea de China. Parking Caravaning.
2013	El parc aquàtic del <i>Resort</i> , PortAventura Caribe Aquatic Park, es renova amb una nova zona infantil, el tobogan més alt d'Europa i atraccions noves. Inauguració del laberint El Secreto de los Mayas a PortAventura Park.
2014	Inauguració de la nova atracció Angkor: Aventura al Regne Perdut. Cirque du Soleil s'instal·la l'estiu del 2014 a PortAventura per representar-hi el món de <i>Kooza</i> .
2015	Celebració del 20è aniversari. Cirque du Soleil presenta l'espectacle <i>Amaluna</i> , per primera vegada a Europa, a PortAventura World. Nou edifici The Callaghan's a l'Hotel Gold River. Obertura de l'Hotel Mansión de Lucy: el primer hotel 5* del <i>Resort</i> .
2016	Comencen les obres del nou parc temàtic únic a Europa, Ferrari Land.



2.2. RECONeixEMENTS DISTINTIUS MEDIAMBIENTALS



1997
Creació del Comitè Mediambiental Equip Verd



2008
Adhesió a The Global Compact



2001
1r Registre EMAS



2009
Subscrips a Travelife: Turisme Sostenible hotels.



2003
1r Distintiu Garantia de Qualitat Ambiental (Hotels)



2014
Obtenció del *Travelife Gold Award*



2007
1a Certificació ISO 14001/2004



2015
Compromesos amb els Objectius de Desenvolupament Sostenible (ODS) de l'Organització de les Nacions Unides.



2008
Membre del Club EMAS de Catalunya



2016
Compromesos amb el Codi Ètic Mundial per al Turisme de l'Organització Mundial del Turisme (OMT)





3 POLÍTICA MEDIAMBIENTAL

PortAventura Entertainment, S.A.U., gestora de PortAventura World Parks & Resort, destinació d'oci familiar que inclou PortAventura Park, PortAventura Caribe Aquatic Park, Ferrari Land, l'Hotel PortAventura, l'Hotel El Paso, l'Hotel Caribe, l'Hotel Gold River, l'Hotel Mansión de Lucy, PortAventura Convention Centre i Parking Caravaning duu a terme la seva activitat amb el màxim respecte envers el medi ambient i l'entorn.

Amb el propòsit de respectar el compromís amb la protecció del medi ambient i de millorar continuadament els resultats mediambientals, PortAventura World es basa en els principis d'actuació següents:

1. Assegurem el compliment dels requisits legals i altres requisits voluntaris que subscrivim, integrant-los en la Política Mediambiental.
2. Assignem tots els mitjans i les responsabilitats necessaris per garantir l'èxit dels objectius ambientals que ens duen a una millora continuada del comportament mediambiental, i dissenyem processos que minimitzen i prevenen l'impacte mediambiental de les activitats que duem a terme.
3. Assegurem l'acompliment dels objectius mediambientals mitjançant un comitè mediambiental consultiu i executiu destinat a assentar fonaments que vetllin pel respecte del medi ambient.
4. Formem, entrenem i sensibilitzem, a tots els nivells, el personal de l'empresa per tal de crear una atmosfera que propiciï el progrés de les mesures mediambientals.
5. Comuniquem la Política Mediambiental a totes les persones que treballen en l'organització o en nom seu, i altres parts interessades.
6. Determinem els aspectes ambientals i els impactes ambientals associats tenint en compte els desenvolupaments nous i/o planificats.
7. Impulsem projectes, en la mesura que ens és possible, per implicar els visitants en el respecte pel medi ambient.
8. Preservem la biodiversitat i els ecosistemes del nostre territori i protegim les espècies i els hàbitats que acullen.
9. Promovem el consum de recursos naturals (hídrics i energètics) i ens comprometem a fer-ne un ús sostenible, fomentem la reutilització i minimitzem la generació de residus, prioritzant-ne la valoració i promovent, així, la mitigació i l'adaptació al canvi climàtic.
10. Promovem criteris mediambientals a l'hora de comprar productes, de contractar serveis i de gestionar esdeveniments per garantir que tots els nostres proveïdors comparteixen els mateixos estàndards en matèria mediambiental.

Fernando Aldecoa

Director General

Febrer 2017





4 SISTEMA DE GESTIÓ MEDIAMBIENTAL

4.1. ORGANITZACIÓ

La gestió mediambiental a PortAventura World es basa en dues figures clau:

Representant del Sistema de Gestió Mediambiental (d'ara endavant, RSGMA):

És necessàriament un directiu, que fa de nexa amb el Comitè de Direcció i, a efectes reglamentaris, actua com a representant del sistema.

Equip Verd (o Comitè Mediambiental):

Grup de treball integrat per personal dels diferents departaments de la companyia i que té per objectiu assegurar una gestió correcta i uniforme del medi ambient al *Resort*.

4.2. RESPONSABILITAT I AUTORITAT

Les responsabilitats dels actors del sistema són les següents:

Representant del sistema RSGMA:

- Vetlla per l'aplicació i el manteniment del Sistema de Gestió Mediambiental (d'ara endavant, SGMA) de PortAventura World des d'un punt de vista global.
- Interrelaciona el Comitè de Direcció amb l'Equip Verd, i a la inversa.
- Selecciona el secretari i els membres de l'Equip Verd.
- Determina a qui correspon prendre les decisions sobre les propostes relacionades amb l'SGMA que representen una millora de la Política Mediambiental de PortAventura World.

Comitè de Direcció, caps i responsables d'àrea:

- El Comitè de Direcció determina qui s'ocupa de dur a terme les funcions del representant de l'SGMA.
- Prenen les decisions relacionades amb les propostes del representant de l'SGMA quant a la gestió mediambiental del *Resort*.
- Promouen la implantació de l'SGMA als seus departaments.
- Direcció firma la Política Mediambiental com a signe d'aprovació.

Equip Verd (o Comitè Mediambiental):

- És un fòrum d'intercanvi, debat, estudi i discussió de l'SGMA de PortAventura World.
- Pren decisions de qualsevol aspecte de la gestió mediambiental del *Resort* si el representant de l'SGMA ho considera una competència pròpia.
- Proposa i presenta a l'RSGMA l'execució o el desenvolupament de propostes que representen millores mediambientals, o un canvi en la Política Mediambiental de PortAventura World.
- Proporciona informació suficient al Comitè de Direcció sobre les decisions mediambientals que cal prendre.
- Estableix objectius de millora d'acord amb la Política Mediambiental de PortAventura World.

Components de l'Equip Verd

- Vetllen per l'aplicació i el manteniment de l'SGMA de PortAventura al departament o àrea que representen.
- Aporten la informació necessària a l'Equip Verd de qualsevol aspecte relacionat amb el desenvolupament de l'SGMA del departament que representen. Els integrants de l'Equip Verd són responsables de fer de nexa entre les decisions de l'SGMA (adoptades per l'Equip Verd o el Comitè de Direcció) i els departaments o les àrees que representen.
- Donen suport en matèria de medi ambient als «gestors» dels contractes.



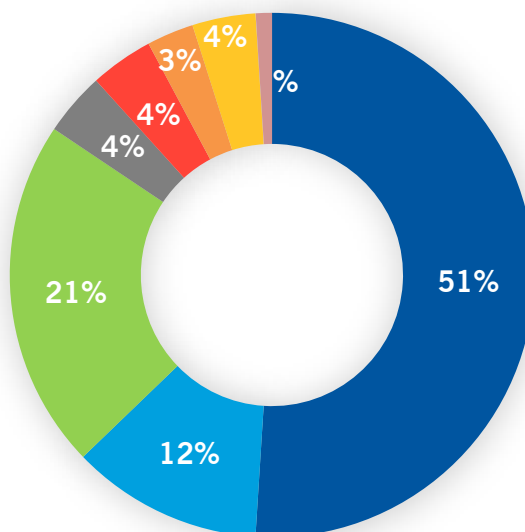


5 DESCRIPCIÓ DELS ASPECTES MEDIAMBIENTALS

PortAventura World identifica els seus aspectes mediambientals (en condicions normals, anormals i d'emergència) associats a les seves activitats presents i futures des d'una perspectiva de cycle de vida, els avalua segons uns criteris de valoració que permeten la quantificació de la rellevància o importància de cada aspecte i els classifica com a significatius o no significatius.

Relació percentual dels aspectes mediambientals identificats

- Residus
- Emissions atmosfèriques
- Recursos naturals
- Aigües residuals
- Vessaments/abocaments
- Sorolls
- Consum de productes químics
- Altres (impacte paisatgístic)



Els aspectes mediambientals significatius i el seu impacte es mostren a la taula següent (tant els directes amb els indirectes):

ASPECTES MEDIAMBIENTALS SIGNIFICATIUS 2016	DIRECTE/INDIRECTE	NATURALESIA DE L'ASPECTE	IMPACTE MEDIAMBIENTAL
Consum d'aigua potable	Directe	Ús de recursos naturals	Esgotament de recursos naturals
Consum d'energia elèctrica	Directe	Ús de recursos naturals	
Residu de paper / cartró	Directe i indirecte	La generació, el reciclatges, la reutilització i l'eliminació de residus	Contaminació dels sòls i les aigües
Aigua residual sanitària (col·lector Vila-seca)	Directe	Generació d'aigües residuals	
Aigua residual sanitària (col·lector general)	Directe	Generació d'aigües residuals	
Emissió de gasos a l'atmosfera procedents del transport de clients	Indirecte	Generació d'emissions a l'atmosfera	Impacte en la qualitat de l'aire.

Es mantenen els aspectes mediambientals significatius de l'any anterior: consum d'aigua potable, consum d'energia elèctrica, residus de paper i cartró i aigües residuals procedents del col·lector de Vila-seca i del col·lector general.

Aquest any s'inclou en els aspectes mediambientals significatius l'emissió de gasos a l'atmosfera procedents del transport de clients. Es tracta d'un aspecte nou identificat relacionat amb l'anàlisi dels aspectes des d'una perspectiva del cicle de vida.

El residu de runa deixa de ser un aspecte mediambiental significatiu.



6 PROGRAMA MEDIAMBIENTAL

6.1. OBJECTIUS I METES

L'Equip Verd proposa els objectius mediambientals perquè, seguidament, el representant del Sistema de Gestió Mediambiental i el director de cada departament afectat els aprovin.

Els objectius mediambientals són coherents amb la Política Mediambiental, els requisits legals aplicables i els aspectes mediambientals significatius de PortAventura World (tot considerant-ne els riscos i les oportunitats), i inclouen un compromís de millora continuada en les actuacions mediambientals.

Els nostres objectius relacionats amb l'aigua i l'energia s'estableixen en funció d'un calendari d'obertura, que Direcció aprova cada any. No obstant això, el calendari sempre està subjecte a modificacions en funció de les peticions d'esdeveniments i/o l'obertura / el tancament de les instal·lacions per ocupació.

A les reunions que organitza el Comitè Mediambiental Equip Verd, se'n fa el seguiment i se n'analitza l'evolució. Així mateix, es registren els resultats a l'aplicació informàtica de Gestió Mediambiental.

A continuació, es mostren les tasques que s'han dut a terme durant l'exercici 2016 per als objectius definits.



Objectiu mediambiental (EOB) • Tasques del 2016

EOB138. AVALUACIÓ MEDIAMBIENTAL DE TOTS ELS PROVEÏDORS (100 %) I MILLORA DEL COMPORTAMENT MEDIAMBIENTAL

POLÍTICA AMBIENTAL



Punts 5 y 10

PACTE MUNDIAL



10 principis

www.pactomundial.org

OBJECTIUS DE DESENVOLUPAMENT SOSTENIBLE



Data de finalització estimada: 31/12/2016

Avaluació: s'han avaluat tots els proveïdors que treballen per a PortAventura World.

Tasques que s'han dut a terme:

- **Tasca T12:** portal de proveïdors.
Mitjançant aquest portal nou, al qual es pot accedir des del web corporatiu de PortAventura World, duem a terme el procés d'homologació dels proveïdors. Hem inclòs criteris de responsabilitat corporativa per assegurar que els proveïdors segueixen els mateixos principis mediambientals i de sostenibilitat que PortAventura World.

EOB147. CONSUM SOSTENIBLE D'ENERGIES

El 2016, en comparació amb el consum de l'any 2015, en el conjunt de les instal·lacions, el consum d'electricitat ha disminuït un 0,94 % (Kw/visites-pernoctacions).

POLÍTICA AMBIENTAL



Punt 9

Aspectes mediambientals relacionats: consum d'energia elèctrica.

PACTE MUNDIAL



7 i 8 principis

www.pactomundial.org

OBJECTIUS DE DESENVOLUPAMENT SOSTENIBLE



Impacte mediambiental: esgotament de recursos naturals.

Data de finalització estimada: 31/12/2016

Avaluació: El 2016, el consum d'energia elèctrica (Kw/visites-pernoctacions) ha disminuït un 1,96 % en comparació amb el consum de l'any 2015 en el conjunt de les instal·lacions.



Tasques que s'han dut a terme:

- **Tasca T1:** canvi de la il·luminació de les lluminàries a leds a l'Hotel El Paso.
- **Tasca T2:** instal·lació de detectors de presència a les sales tècniques del parc i els hotels.
- **Tasca T3:** canvi de la il·luminació de les lluminàries a la botiga de Mediterrània 231.
- **Tasca T4:** millora dels tancaments a la botiga de Mediterrània 231.
- **Tasca T5:** accions per a reduir el consum procedent dels centres de restauració: s'ha dut a terme una programació setmanal amb els horaris de les cuines, les sales..., segons els actes o feines, amb l'objectiu d'ajustar els horaris d'il·luminació.
- **Tasca T6:** definició i supervisió dels horaris de climatització dels hotels segons les necessitats reals i operatives.
- **Tasca T7:** millora de l'aïllament de la coberta de La Cantina.
- **Tasca T8:** millores en els sistemes d'il·luminació i climatització a diverses unitats: Capitán Refuge, Iron Horse, Jeremias' i la sala de la piscina de l'Hotel Gold River.

EOB148. NOU PLA DE FORMACIÓ MEDIAMBIENTAL

S'incrementa el nombre d'accions formatives mediambientals i el seu contingut.

S'incrementa el nombre de treballadors que duen a terme la formació.

Es duu a terme la formació mitjançant una tecnologia respectuosa amb el medi ambient: l'e-learning.

POLÍTICA AMBIENTAL



Punt 4

PACTE MUNDIAL



7 i 8 principis

www.pactomundial.org

OBJECTIUS DE DESENVOLUPAMENT SOSTENIBLE



Data de finalització estimada: 31/12/2017

Avaluació: S'han dut a terme les tasques planificades per a aquest objectiu.

Tasques que s'han dut a terme:

- **Tasca T1:** S'ha definit la plataforma per impartir la formació amb una tecnologia respectuosa amb el medi ambient.
- **Tasca T2:** S'ha establert el nou pla de formació.
- **Tasca T3:** S'ha definit la formació corporativa inicial/de benvinguda «Compromesos amb el Medi Ambient».



EOB149. MILLORA EN LA GESTIÓ DELS RESIDUS

El 2016 ha disminuït la quantitat de residu generat (t/milió de visites) en el conjunt de les instal·lacions un 0,5 % en comparació amb l'any 2015.

Millora de la segregació dels residus: disminució de la quantitat de barreja de residus (banals + RSU) un 0,5 % l'any 2016 en comparació amb l'any 2015 en el conjunt de les instal·lacions.

POLÍTICA AMBIENTAL



Punt 9

PACTE MUNDIAL

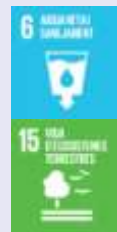


Network Spain
iEC SUPPORT

7 i 8 principis

www.pactomundial.org

OBJECTIUS DE DESENVOLUPAMENT SOSTENIBLE



Impacte mediambiental: contaminació dels sòls i/o les aigües.

Data de finalització estimada: 31/12/2016

Avaluació: L'any 2016, el residu generat per milió de visites ha disminuït un 0,9 % en comparació amb el consum de l'any 2015.

L'any 2016, la barreja de residus banals i RSU generats per milió de visites ha disminuït un 3,1 % en comparació amb els residus generats l'any 2015. S'estableixen accions per al 2017 per millorar aquesta fracció.

Tasques que s'han dut a terme:

- **Tasca T1:** canvi dels envasos dels productes de neteja a l'àrea de restauració a *bag in box* amb l'objectiu de reduir el volum de residu d'envàs contaminat.
- **Tasca T2:** es fomenta la reutilització de materials mitjançant donacions a entitats socials del material en desús (per exemple, el material procedent de la renovació del mobiliari dels nostres hotels).
- **Tasca T4:** es millora la identificació de les papereres per facilitar la segregació dels residus per part dels clients.
- **Tasca T7:** es redueix el residu orgànic procedent del malbaratament d'aliments:
 - Als bufets dels hotels es col·loca un tòtem amb la imatge del personatge Oscar de Barri Sèsam amb missatges sobre el malbaratament d'aliments amb l'objectiu d'animar els clients més joves dels hotels a participar en aquesta iniciativa.
 - Al menjador de treballadors de La Cantina es col·loquen una sèrie de cartells informatius sobre el malbaratament d'aliments (imatge a l'EOB 151, tasca 7).



EOB150. CONSUM SOSTENIBLE D'AIGUA POTABLE (aigua de consum humà, aigua recreativa i de bany i altres aigües per al reg)

El 2016 ha disminuït, en el conjunt de les instal·lacions, un 1,67 % el consum d'aigua potable (m³/visites-pernoctacions) en comparació amb el consum de l'any 2015.

POLÍTICA AMBIENTAL



Aspectes mediambientals relacionats: consum d'aigua potable.

PACTE MUNDIAL



7 i 8 principis

www.pactomundial.org

OBJECTIUS DE DESENVOLUPAMENT SOSTENIBLE



Impacte mediambiental: consum de recursos naturals i contaminació de les aigües.

Data de finalització estimada: 31/12/2016

Avaluació: El 2016, el consum d'aigua potable en m³/visites-pernoctacions ha disminuït un 3,99 % en comparació amb el consum de l'any 2015.

Tasques que s'han dut a terme:

- **Tasca T1:** instal·lació de microdifusió a les aixetes dels lavabos de l'àrea de Mediterrània de PortAventura Park per reduir el cabal d'aigua.
- **Tasca T3:** instal·lació de comptadors de telelectura del consum d'aigua potable als hotels: PortAventura, Gold River, El Paso i Caribe amb l'objectiu d'incrementar el control de consums.

EOB151. MILLORA DEL COMPORTAMENT MEDIAMBIENTAL MITJANÇANT CAMPANYES DE SENSIBILITZACIÓ INTERNA

El 2016 ha disminuït, en el conjunt de les instal·lacions, un 1,67 % el consum d'aigua potable (m³/visites-pernoctacions) en comparació amb el consum de l'any 2015.

POLÍTICA AMBIENTAL



Punt 2

PACTE MUNDIAL



7, 8 i 9 principis

www.pactomundial.org

OBJECTIUS DE DESENVOLUPAMENT SOSTENIBLE



Data de finalització estimada: 31/12/2016

Avaluació: S'han dut a terme el 90 % de les iniciatives planificades.

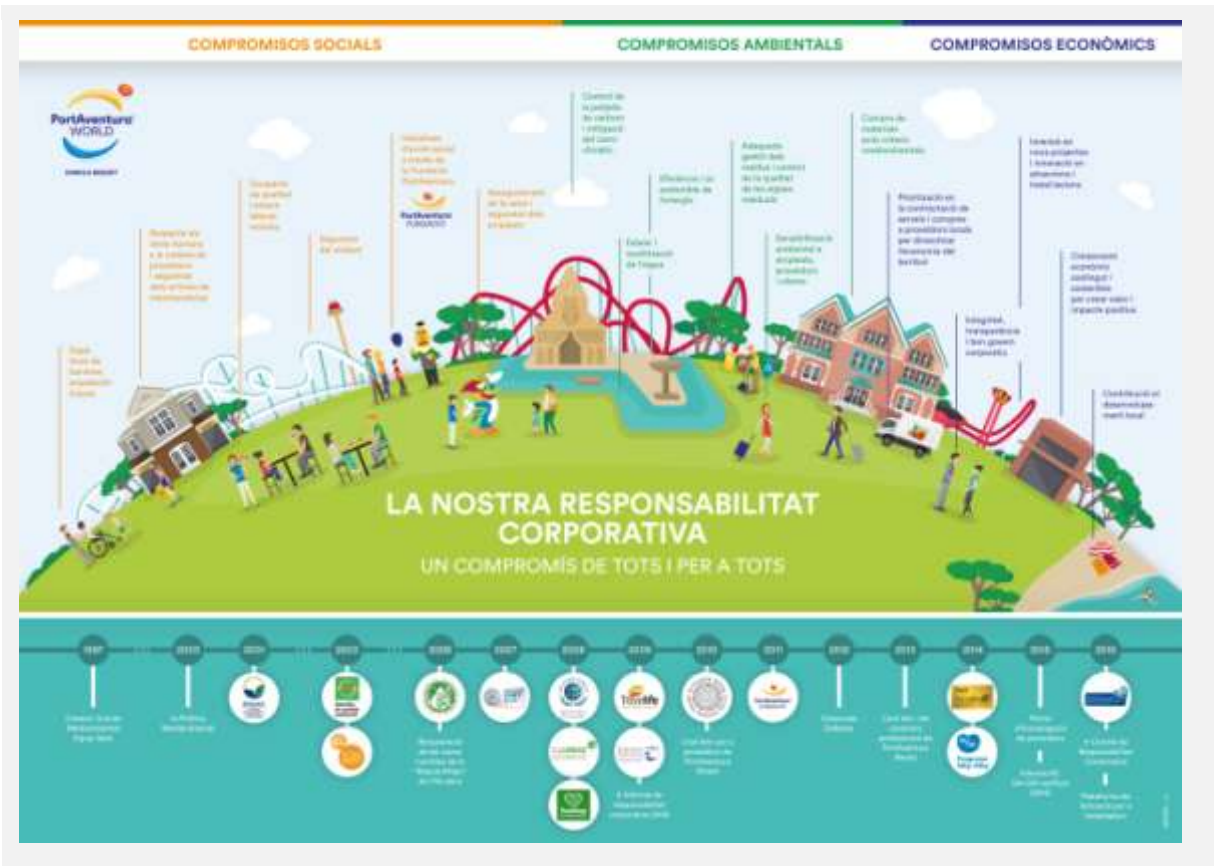


Tasques que s’han dut a terme:

Pla de comunicació de sensibilització mediambiental interna del 2016:

- **Tasca T1:** es posa en marxa el servei E-nòmima: enviament de la nòmina per correu electrònic.
- **Tasca T2:** comunicació de l’adhesió als 17 objectius de desenvolupament sostenible de l’ONU.
- **Tasca T3:** comunicació de tots els reconeixements i certificacions que obtingui la companyia en matèria de medi ambient.
- **Tasca T4:** comunicació de la revisió o publicació de documents corporatius en matèria de medi ambient.
- **Tasca T5:** comunicació de la posada en marxa del Comitè de Responsabilitat Corporativa.
- **Tasca T6:** divulgació del Manual de Bones Pràctiques Mediambientals.
- **Tasca T7:** comunicació per a la sensibilització sobre el malbaratament d’aliments.
- **Tasca T8:** comunicacions de sensibilització relacionades amb dates rellevants per al medi ambient, per exemple, el Dia Internacional de l’Aigua.
- **Tasca T10:** expliquem com entenem la responsabilitat corporativa a PortAventura World amb infografia.





EOB152. POSADA EN MARXA D'INICIATIVES PER IMPLICAR EL VISITANTS EN EL RESPECTE AL MEDI AMBIENT

POLÍTICA AMBIENTAL



Punt 7

PACTE MUNDIAL



8 principi

www.pactomundial.org

OBJECTIUS DE DESENVOLUPAMENT SOSTENIBLE



Data de finalització estimada: 31/12/2018

Avaluació: S'han dut a terme el 57 % de les iniciatives planificades.

Les iniciatives ajornades per al 2017 són les següents:

- Papereres a la zona *Drop off* de PortAventura Park.
- Contenidors de segregació de residus a grans zones de restauració de PortAventura Park.
- Manual d'actes sostenibles.



Tasques que s'han dut a terme:

- **Tasca T1:** el 2016 s'ha treballat en l'elaboració d'un manual d'actes sostenibles del Centre de Convencions, que inclourà els serveis que el client pot contractar si opta per organitzar un acte responsable ambientalment. Altres mesures que contribueixen a la sostenibilitat dels actes són la utilització de materials reciclats o reutilitzables, la il·luminació de baix consum, l'ús de documentació digital, la integració a l'entorn amb la plantació d'espècies autòctones o la preparació de menús (*Brain Food*) amb productes ecològics i locals.
- **Tasca T2:** divulgació del compromís de la responsabilitat corporativa als canals de TV interns dels hotels.
- **Tasca T3:** nous contenidors de reciclatge interiors a l'Hotel PortAventura i l'Hotel Gold River.
- **Tasca T4:** inclusió d'un missatge mediambiental en les estovalles dels punts d'autoservei de restauració del *Resort*.
- **Tasca T5:** inclusió d'un missatge ambiental en el fullet de benvinguda (Welcome) dels hotels.

EOB153. MOBILITAT SOSTENIBLE

POLÍTICA AMBIENTAL



Punts 7 i 9

PACTE MUNDIAL



Network Spain
WE SUPPORT
8 principi

www.pactomundial.org

OBJECTIUS DE DESENVOLUPAMENT SOSTENIBLE



Data de finalització estimada: 31/12/2018

Avaluació: El 2016, s'han implantat les tasques planificades per a aquest període.

Tasques que s'han dut a terme:

- **Tasca T1:** adquisició, l'any 2016, de quatre *buggies* elèctrics per al transport intern.
- **Tasca T2:** incentivar els subcontractistes a fer servir vehicles elèctrics mitjançant la cessió gratuïta d'energia elèctrica als punts de recàrrega.

6.2. NO CONFORMITATS

PortAventura World, amb l'objectiu d'implicar el personal en el Sistema de Gestió Mediambiental, ha dut a terme una tasca de conscienciació dirigida a tots els empleats i ha aconseguit que sàpiguen actuar quan es detecti qualsevol anomalia o incompliment dels requisits del nostre Sistema de Gestió Mediambiental.

La detecció de no conformitats és un gran repte per a la nostra empresa ja que ens ajuda a solucionar les incidències existents i a actuar proactivament, enfocant sempre les nostres accions a una millora continuada. Periòdicament, es fan auditories de control operatiu en els diferents centres per comprovar que hi ha un desenvolupament mediambiental correcte, i amb la finalitat de detectar les no conformitats, o potencials no conformitats, i establir les mesures correctores i preventives necessàries, respectivament.





7 AVALUACIÓ DEL COMPORTAMENT MEDIAMBIENTAL

7.1. RESIDUS

Des de l'obertura del *Resort* al públic, l'any 1995, i impulsats per un esperit de millora i compromís mediambientals, PortAventura World ha incrementat, progressivament, la quantitat de fraccions de residus segregades en origen.

PortAventura World disposa d'una àrea que s'ocupa de la gestió dels residus i contracta, amb aquesta finalitat, empreses especialitzades del sector. Aquestes empreses s'encarreguen d'instal·lar contenidors per arreplegar les diverses fraccions de residus, de recollir-les i de transportar-les fins al gestor autoritzat per realitzar-ne la valorització i el tractament.

GESTIÓ DE RESIDUS

El nombre de fraccions de residus generades sempre serà variable perquè l'operativa de l'activitat també ho és: com a resultat de la particularitat de les instal·lacions, els residus varien segons les necessitats operatives.

Amb l'objectiu de minimitzar la generació de residus, hem treballat amb empreses contractistes i amb el nostre propi personal en matèria de reciclatge i bon ús dels materials de treball. L'any 2016, s'han segregat 39 fraccions de residus. Es manté la via de gestió de valorització com la principal via de gestió per als residus per davant del tractament o la deposició.



Tot seguit, es mostra un quadre descriptiu amb les característiques principals de la gestió de residus feta a PortAventura World:

RESIDUS		Tipus 1 Residus generats per l'exploració del negoci, produïts directament o indirectament pels nostres clients	Tipus 2 Residus generats per activitats de recolzament i estructura de la companyia
MÈTODE DE RECOLLIDA		Itinerant	Individual
CONTENIDORS	No perillós	1 m ³ / 5 m ³ / 6 m ³ / bidons / <i>big bags</i>	5 m ³ / 14 m ³ / 20 m ³ / 30 m ³ / <i>big bags</i>
	Perillós	<i>Big bags</i> especials / cilindres 150 l / cubicontenidors 1 m ³	<i>Big bags</i> especials / cilindres 150 l / cubicontenidors 1 m ³
PUNTS DE RECOLLIDA	No perillós	Tot el <i>Resort</i>	Tot el <i>Resort</i>
	Perillós	Tot el <i>Resort</i>	Punts verds a les zones pròximes als edificis 112 i 113 i als tallers del <i>Resort</i> .
FRACCIONS DE RESIDUS NO PERILLOSOS		Oli de cuina Cartró Llaunes de cuina Envasos de vidre Envasos lleugers Barreja de residus (banals i RSU) Piles Plàstic Residus orgànics	Banals voluminosos Cable de coure Cartró Ferralla Envasos lleugers Runa Fusta Barreja de residus (banals i RSU) Piles Pneumàtics Plàstic Restes animals Restes vegetals, Palla Tòner Greixos de cuina
FRACCIONS DE RESIDUS PERILLOSOS		Envasos de contaminats	Absorbents Oli mineral Aerosols buits Bateries i acumuladors Ceres i greixos usats Ferralla electrònica Envasos contaminats Greixos de cuina Filtres d'oli Neveres Fluorescents Gasos en recipients de pressió Productes químics de laboratori Restes de pintura Líquids aquosos de neteja Residus de pintura amb dissolvents orgànics o substàncies perilloses Altres dissolvents i barreges de dissolvents Silicones

A més, alguns dels proveïdors de PortAventura World gestionen directament els seus residus.



EVOLUCIÓ DE LES DIFERENTS FRACCIONS DE RESIDUS

Residu	CER	Tones (2014)	t/milió visites (2014)	Tones (2015)	t/milió visites (2015)	Tones (2016)	t/milió visites (2016)
Absorbents	150202	4,36	0,93	4,74	0,95	5,15	1,04
Oli de cuina	200125	25,98	5,53	26,95	5,41	26,56	5,37
Oli mineral	130205	4,21	0,90	3,21	0,64	1,89	0,38
Aerosols buits	150111	0,26	0,05	0,25	0,05	0,26	0,05
Àcids	060106	-----	-----	-----	-----	1,02	0,21
Banals voluminosos	200307	32,06	6,82	34,04	6,83	30,79	6,22
Bateries i acumuladors	200133	1,85	0,39	2,25	0,45	2,44	0,49
Cable de coure	170411	-----	-----	0,80	0,16	5,82	1,18
Cartró	200101	376,43	80,13	412,20	82,70	408,33	82,55
Carabasses	200302	9,30	1,98	17,98	3,61	15,40	3,11
Acumuladors Ni-Cd	160602	0,59	0,13	0,34	0,07	0,36	0,07
Ceres i greixos usats	120112	0,02	0,01	0,30	0,06	0,23	0,05
Ferralla	200140	87,40	18,61	105,20	21,11	89,29	18,05
Ferralla electrònica	200135	1,58	0,34	0,03	0,01	-----	-----
Ferralla electrònica no especial	200136	7,38	1,57	3,78	0,76	7,51	1,52
Cosmètics caducats	70699	2,50	0,53	-----	-----	-----	-----
Dissolvents	140602	-----	-----	0,03	0,01	-----	-----
Dissolvents no halogenats	140603	-----	-----	0,07	0,01	0,68	0,14
Envasos contaminats	150110	5,28	1,12	5,78	1,16	5,81	1,17
Envasos de vidre	200102	80,00	17,03	76,78	15,41	76,42	15,45
Envasos lleugers mixtos	150106	125,86	26,79	153,34	30,77	153,60	31,05
Runa	170107	443,78	94,47	250,28	50,22	316,98	64,08
Filtres d'oli	160107	-----	-----	0,01	0,003	0,12	0,024
Fluorescents	200121	1,20	0,26	1,26	0,25	1,80	0,363
Gasos en recipients de pressió	160504	-----	-----	0,16	0,03	-----	-----
Greixos de cuina	020204	44,25	9,42	80,28	16,11	17,96	3,63



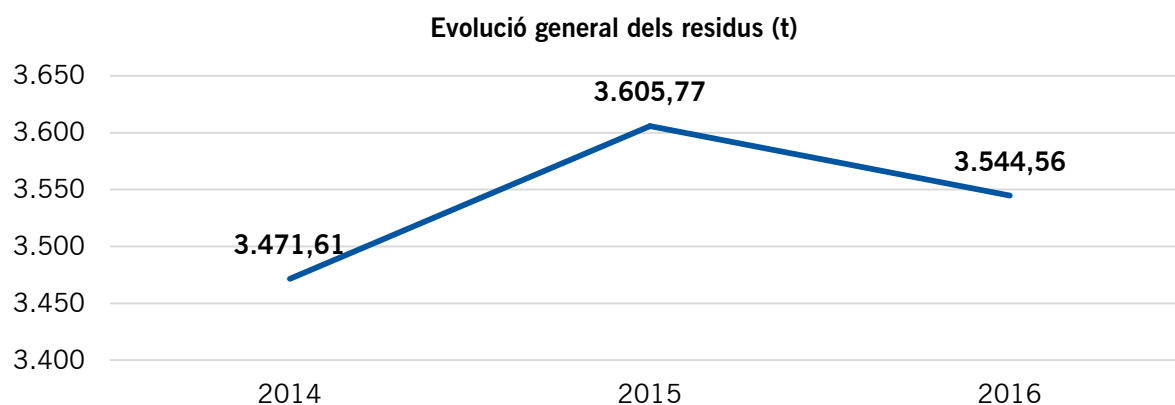
Residu	CER	Tones (2014)	t/milió visites (2014)	Tones (2015)	t/milió visites (2015)	Tones (2016)	t/milió visites (2016)
Lluminària	160214	0,39	0,08	0,97	0,20	3,71	0,75
Líquids aquosos de neteja	120301	-----	-----	0,05	0,01	0,61	0,12
Aigües amb restes d'hidrocarburs	160708	4,06	0,86	35,24	7,07	0,02	0,00
Fusta	200138	97,33	20,72	128,06	25,69	104,67	21,16
Barreja de residus (banals i RSU)	200301	1.559,58	332,00	1.697,58	340,60	1737,29	351,22
Pneumàtics	160103	-----	-----	-----	-----	0,32	0,07
Neveres	200123	-----	-----	-----	-----	0,70	0,14
Altres dissolvents i barreges de dissolvents	140603	0,11	0,02	0,17	0,03	-----	-----
Palets de fusta	150103	22,28	4,74	-----	-----	-----	-----
Piles de bastó	160604	0,17	0,04	0,25	0,05	0,19	0,04
Plàstic	200139	4,83	1,03	6,98	1,40	9,11	1,84
Productes químics de laboratori	160506	0,03	0,01	0,11	0,02	0,04	0,01
Productes químics inorgànics	160507	0,57	0,12	0,18	0,04	0,82	0,17
Residus aquosos amb substàncies perilloses	161001	-----	-----	1,06	0,21	-----	-----
Residus de pintura que contenen dissolvents orgànics o substàncies perilloses	080111	0,48	0,10	1,58	0,32	0,83	0,17
Residus orgànics	200108	471,56	100,38	529,36	106,21	499,68	101,02
Restes vegetals, palla	200201	10,36	2,21	14,10	2,83		
Restes vegetals, palla	200202	45,22	9,63	9,86	1,98	18,12	3,66
Silicones	080409	0,02	0,005	-----	-----	0,04	0,01
Terres contaminades	170503	0,16	0,03	-----	-----	-----	-----
Tòner	080318	0,19	0,04	0,15	0,03	0,01	0,00



Residu	CER	Tones (2014)	t/milió visites (2014)	Tones (2015)	t/milió visites (2015)	Tones (2016)	t/milió visites (2016)
Total de tones de residu generat		3.471,61	739,02	3.605,77	723,46	3.544,56	716,60

La gestió de residus de PortAventura World es duu a terme conjuntament per a tot el *Resort*.

Tones de residu generades arrodonides a 2 decimals.



Tones arrodonides a 2 decimals.

En valors absoluts, l'any 2016 la generació de residus ha disminuït un 1,70 % en comparació amb la generació de residus de l'any 2015. Han contribuït molt a aquesta disminució els esforços en la revisió de processos de treball amb l'objectiu de dur a terme les feines generant el mínim de residus.

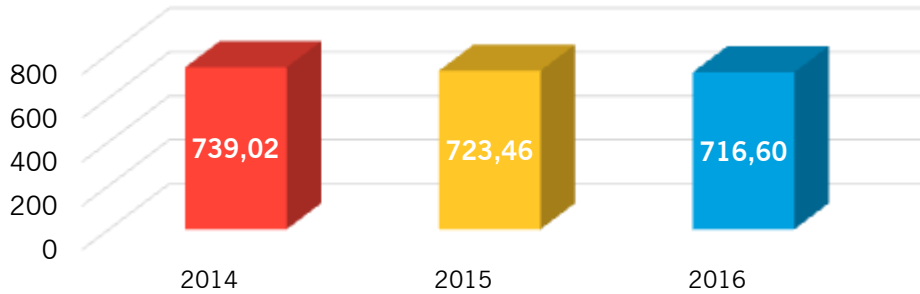
- Per exemple, s'ha reduït el residu de greixos de cuina millorant el procés de recollida d'aquest residu separant al màxim l'aigua i el residu de greix.
- S'ha continuat treballant en l'objectiu de la reutilització de recursos cercant entitats o particulars que puguin donar una segona vida a objectes que per a nosaltres passen a ser residus.
- El nombre d'inversions incideix directament en el volum de residus generats (renovació d'actius, obres, tasques excepcionals de manteniment, etc.).

S'han generat 716,60 tones de residu per cada milió de visites.

En la gràfica següent, es mostra l'evolució de la generació de residus per cada milió de visites durant el període comprès entre els anys 2014-2016.



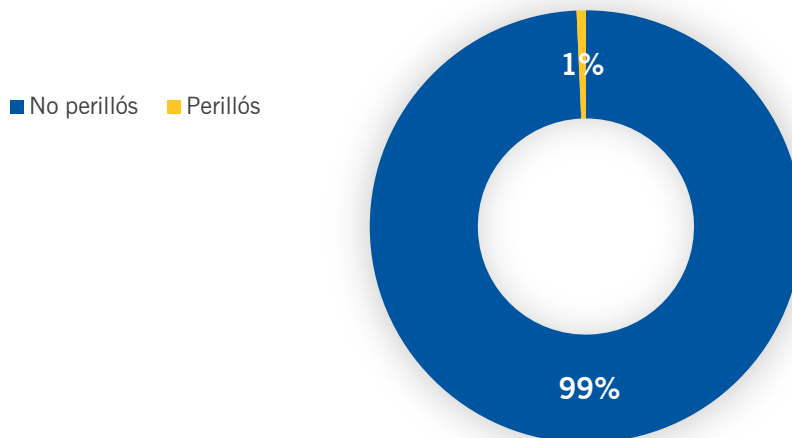
Evolució de la generació de residus per cada milió de visites (t)



Tones arrodonides a 2 decimals.

RESIDUS PERILLOSOS

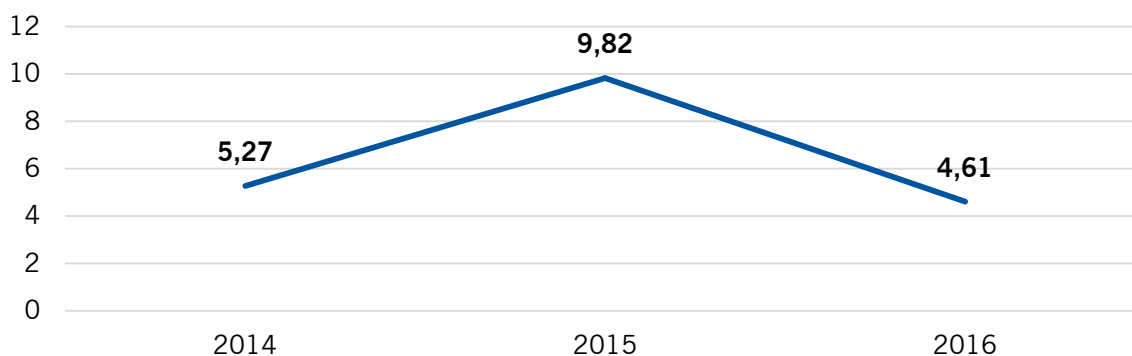
Classificació de residus. Any 2016



Durant el 2016, els residus perillosos han representat l'1 % del total dels residus generats i s'han mantingut els percentatges dels anys anteriors.

Tot i que, percentualment, el valor dels residus perillosos en comparació amb els residus no perillosos no ha variat, l'any 2016 hi ha hagut una disminució del percentatge de la generació total de residus perillosos en comparació amb la generació total de l'any 2015.

Evolució dels residus perillosos (t) per cada milió de visites

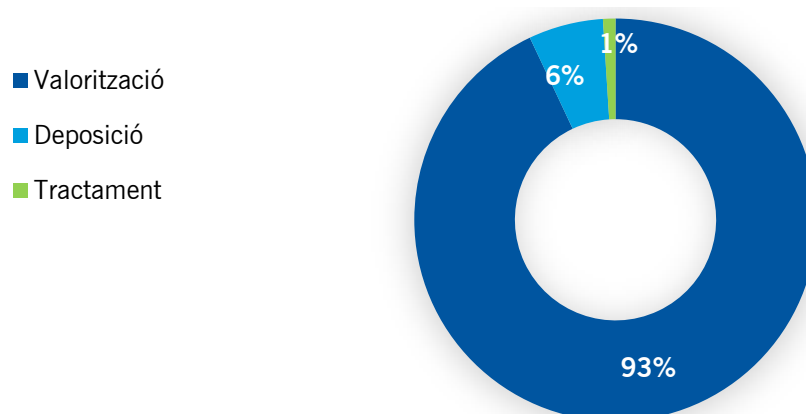


Tones arrodonides a 2 decimals.

VIES DE GESTIÓ

Els residus s'han gestionat segons les vies de gestió següents:

Distribució percentual de la gestió de residus segons la via de gestió (any 2016)



EVOLUCIÓ DE LA DISTRIBUCIÓ A LES VIES DE GESTIÓ DE RESIDUS

Gestió	2014	2015	2016
Valorització (%)	89	93	93
Tractament (%)	4	3	1
Deposició (%)	7	4	6



7.2. AIGÜES

L'aigua és un element fonamental en el funcionament i la tematització del nostre *Resort*. Des de bon començament, PortAventura World és conscient que l'aigua és un recurs imprescindible per a la vida i que representa un factor clau per al desenvolupament socioeconòmic, industrial i turístic del seu entorn.

Un dels principals objectius de PortAventura World és la gestió correcta de les aigües.

L'AIGUA SEGONS L'ORIGEN I LA UTILITAT

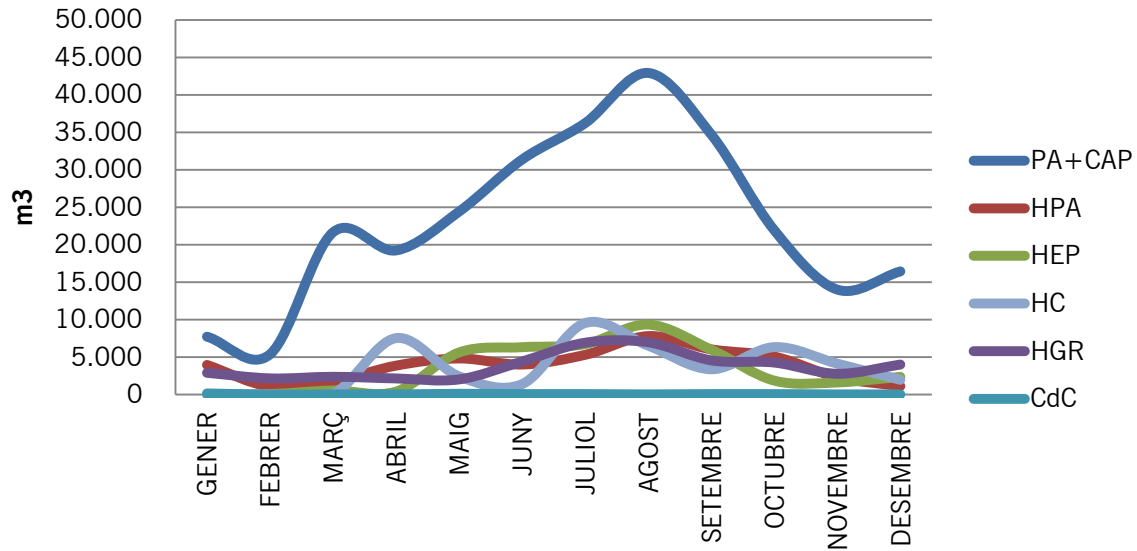
Segons l'origen i l'ús, a PortAventura World podem diferenciar quatre tipus d'aigües:

- Aigua per al consum humà
- Aigua recreativa i/o per al bany
- Aigua regenerada per al reg
- Altres aigües per al reg



AIGUA PER AL CONSUM HUMÀ

Aigua per al consum humà. Any 2016



Aigua per al consum humà, en m³ per 1000 visites-pernoctacions

	2014	2015	2016
PortAventura Park / Caribe Aquatic Park	73,55	82,31	70,82
Hotel PortAventura	175,43	125,67	151,64
Hotel El Paso	174,44	207,54	199,75
Hotel Caribe	207,25	197,57	193,83
Hotel Gold River	172,06	191,70	204,35
Hotel Mansión de Lucy	-----	108,31	148,18
Centre de Convencions	13,20	11,42	10,28

Dades arrodonides a 2 decimals.



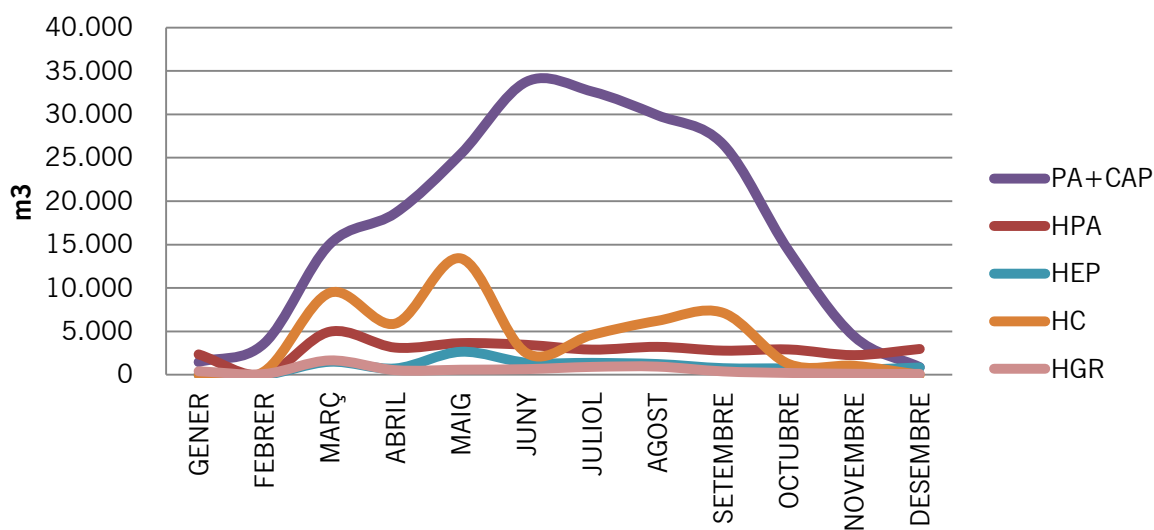
Aigua per al consum humà en m3 i visites-pernoctacions el 2016

	m ³ aigua consum humà (2016)	Visites-pernoctacions (2016)
PortAventura Park	275.969	3.528.908
Caribe Aquatic Park		367.993
Hotel PortAventura	47.365	312.362
Hotel El Paso	40.822	204.362
Hotel Caribe	43.248	223.126
Hotel Gold River	45.571	223.005
Hotel Mansión de Lucy	2.100	14.172
Centre de Convencions	745	72.461

Aigua procedent del subministrament municipal. S'usa principalment en els restaurants, els lavabos, per a la higiene personal, per a la neteja, etc. Gairebé el 100 % es transforma en aigua residual. Quant a la gestió de l'aigua, volem assenyalar que aquest indicador està molt condicionat per un comportament correcte dels nostres clients. En aquest punt, són els nostres clients els grans consumidors d'aigua.

AGUA RECREATIVA I PER AL BANY

Aigua recreativa i per al bany. Any 2016



Aigua recreativa i per al bany en m³ per 1000 visites-pernoctacions

	2014	2015	2016
PortAventura Park	39,14	27,68	41,24
Caribe Aquatic Park	193,39	187,39	165,49
Hotel PortAventura	109,72	114,01	110,76
Hotel El Paso	79,97	58,18	58,10
Hotel Caribe	303,55	314,89	232,33
Hotel Gold River	56,75	71,16	29,01
Hotel Mansión de Lucy	-----	46,39	31,19

Dades arrodonides a 2 decimals. El Centre de Convencions no fa servir aquesta categoria d'aigua.

Aigua recreativa i per al bany en m³ i visites-pernoctacions el 2016

	m ³ aigua recreativa i per al bany (2016)	Visites-pernoctacions (2016)
PortAventura Park	145.518	3.528.908
Caribe Aquatic Park	60.899	367.993
Hotel PortAventura	34.597	312.362
Hotel El Paso	11.874	204.362
Hotel Caribe	51.838	223.126
Hotel Gold River	6.470	223.005
Hotel Mansión de Lucy	442	14.172

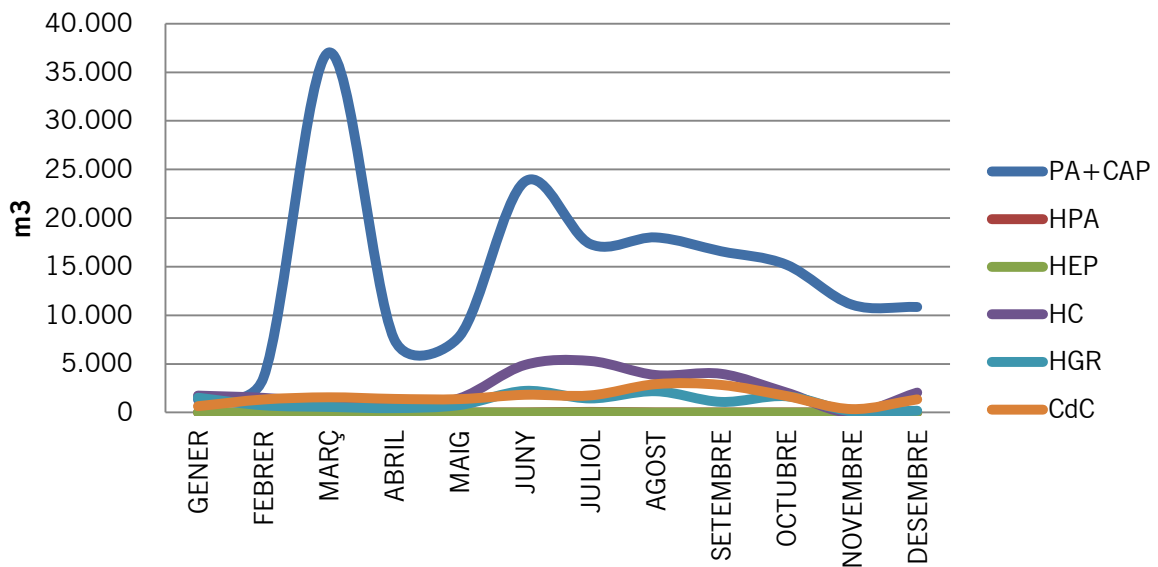
En el nostre sistema, hem diferenciat els registres de consum d'aigua per a ús recreatiu i per a al bany. Aquest tipus d'aigües son aigües de consum humà amb el mateix origen que les aigües de l'apartat anterior; malgrat tot, es troben dins un circuit tancat on es tracten i filtren i només un percentatge molt petit s'aboca com a aigua residual després del rentatge dels filtres.



AIGUA REGENERADA PER AL REG

Són aigües residuals depurades, sotmeses a un procés de tractament addicional, o complementari, que permet adequar-ne la qualitat per a certs usos (en el nostre cas, el reg). L'aigua regenerada que es reutilitza a PortAventura World prové del tractament terciari de l'Estació Depuradora d'Aigües Residuals de Vila-seca i Salou i, des de l'any 1996, s'usa exclusivament per al reg de la massa vegetal.

Aigua regenerada per al reg. Any 2016



Aigua regenerada per al reg en m³ per 1.000 m² enjardinats

	2014	2015	2016
PortAventura Park / Caribe Aquatic Park	276,24	231,36	366,85
Hotel PortAventura	377,12	399,82	486,81
Hotel El Paso	604,29	708,19	785,58
Hotel Caribe	708,22	780,44	872,06
Hotel Gold River / Hotel Mansión de Lucy	268,65	314,62	280,11
Centre de Convencions	226,76	469,45	982,90

Dades arrodonides a 2 decimals.

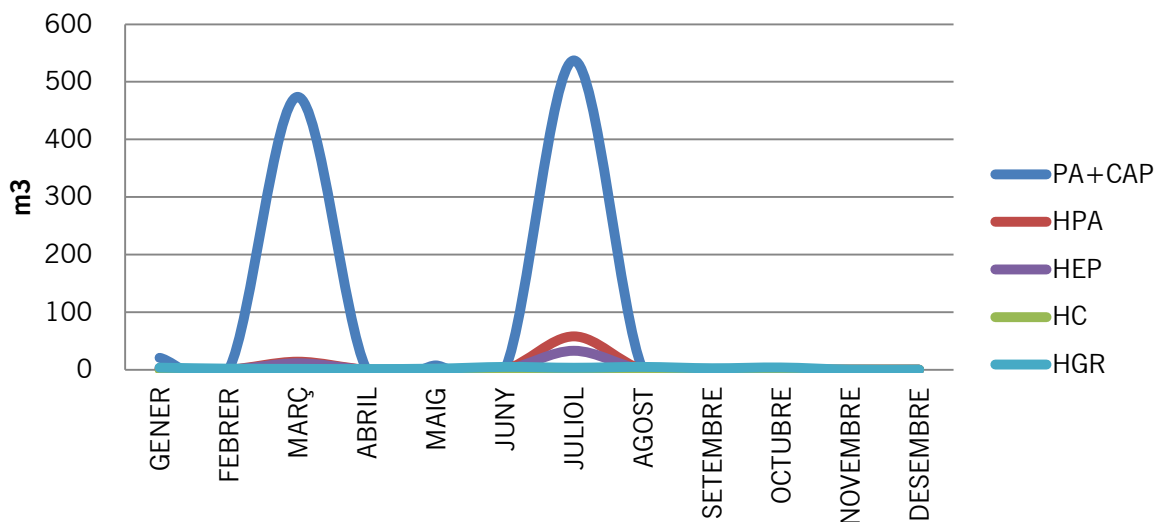
Aigua regenerada per al reg en m³ i 1.000 m² enjardinats el 2016

	m ³ aigua regenerada per al reg (2016)	m ² enjardinats (2016)
PortAventura Park	170.206	444.945
Caribe Aquatic Park		19.019
Hotel PortAventura	16.510	33.915
Hotel El Paso	16.527	21.038
Hotel Caribe	28.375	32.538
Hotel Gold River	14.637	46.712
Hotel Mansión de Lucy		5.542
Centre de Convencions	19.141	19.474



ALTRES AIGÜES PER AL REG

Altres aigües per al reg. Any 2016



Altres aigües regenerades per al reg en m³ per 1.000 m² enjardinats

	2014	2015	2016
PortAventura Park / Caribe Aquatic Park	1,00	3,98	2,24
Hotel PortAventura	0,47	9,79	2,18
Hotel El Paso	0,95	6,89	2,23
Hotel Gold River / Hotel Mansión de Lucy	0,49	5,30	0,63

Dades arrodonides a 2 decimals. L'Hotel Caribe i el Centre de Convencions no fan servir aquesta categoria d'aigua.

Aigua regenerada per al reg en m³ i 1.000 m² enjardinats el 2016

	m³ altres aigües per al reg (2016)	m² enjardinats (2016)
PortAventura Park	1.040	444.945
Caribe Aquatic Park		19.019
Hotel PortAventura	74	33.915
Hotel El Paso	47	21.038
Hotel Gold River	33	46.712
Hotel Mansión de Lucy		5.542



A vegades, l'aigua procedent de l'EDAR no és apta per regar els parcs i els jardins, ja sigui per la seva contaminació microbiològica o pels nivells de concentració de sals. En aquests casos en què l'aigua no és apta per al reg, s'han d'usar fonts de consum alternatives per poder garantir la supervivència de les espècies vegetals.

Aquests consums, i per tant també els seus indicadors, estan condicionats per la qualitat de les aigües que rebem de l'EDAR de Vila-seca i Salou.

L'AIGUA SEGONS LA SEVA DESTINACIÓ

Segons la seva destinació final, les aigües de PortAventura World es poden classificar en:

- Aigües residuals
- Aigües pluvials

Tot el *resort* de PortAventura World s'ha construït sobre un projecte de xarxes separatives que permet conduir els diferents tipus d'aigües a la destinació final més adequada.

AIGÜES RESIDUALS

Totes les aigües residuals generades al *Resort* passen per una xarxa de clavegueram fins a arribar a l'Estació Depuradora d'Aigua Residual (EDAR) a Vila-seca i Salou, on es duu a terme un tractament terciari que regenera l'aigua perquè el *Resort* l'usi posteriorment com a aigua de reg al parc (i fins i tot a alguns parcs i jardins del municipi de Vila-seca).

Es fan controls interns periòdics de la qualitat de les aigües abocades als dos col·lectors: Vila-seca i general (Salou). Això ens permet obtenir un conjunt de dades que ens ajuden a promoure actuacions de millora, si cal.



Tot seguit, mostrem les mitjanes de les anàlisis de control intern:

	Col·lector Vila-seca		
	2014	2015	2016
Matèries en suspensió (MES) (mg/l)	125,7	144,3	343,8
MI (Equitox/ m ³)	3,6	5,5	9,6
DQO (no decantada) (mg O ₂ /l)	248,7	504,0	832,3
DQO (decantada 2 h) (DQO) (mg O ₂ /l)	137,3	259,5	516,8
Conductivitat a 25 °C (μs/cm)	1.893,0	2.203,8	2398,0
pH a 25 °C (u)	8,0	7,3	7,2
Clorurs (mg/l)	296,1	211,6	208,4
Nitrogen Kjeldahl (mg/l)	24,0	94,2	75,3
Fòsfor total (mg/l)	5,1	9,6	13,7
Amoni (mg/l)	15,0	95,4	62,9
Olis i greixos (mg/l)	5,5	2,9	12,4

Dades arrodonides a 1 decimal.

	Col·lector general Salou		
	2014	2015	2016
Matèries en suspensió (MES) (mg/l)	322,7	149,0	150,3
MI (Equitox/ m ³)	3,0	5,5	12,2
DQO (no decantada) (mg O ₂ /l)	488,0	398,0	589,5
DQO (decantada 2 h) (DQO) (mg O ₂ /l)	295,3	189,0	396,5
Conductivitat a 25 °C (μs/cm)	3.012,0	1.902,0	2309,0
pH a 25 °C (u)	8,1	7,3	7,4
Clorurs (mg/l)	550,4	274,1	147,2
Nitrogen Kjeldahl (mg/l)	65,3	60,6	93,5
Fòsfor total (mg/l)	9,6	7,1	12,4
Amoni (mg/l)	42,6	54,5	112,0
Olis i greixos (mg/l)	5,1	7,1	45,5

Dades arrodonides a 1 decimal.



Pel seu calendari d'obertura, a l'Hotel El Paso i l'Hotel Caribe es fan controls interns voluntaris de la qualitat de les aigües abocades anualment.

	Col·lector Hotel El Paso		
	2014	2015	2016
	Agost	Setembre	Setembre
Matèries en suspensió (MES) (mg/l)	314,0	139,0	69
MI (Equitox/ m ³)	5,2	5,8	6,4
DQO (no decantada) (mg O ₂ /l)	1.340,0	508,0	661
DQO (decantada 2 h) (DQO) (mg O ₂ /l)	1.020,0	196,0	254
Conductivitat a 25 °C (µs/cm)	1.950,0	3.830,0	1768
pH a 25 °C (u)	5,7	6,4	7,1
Clorurs (mg/l)	219,1	674,6	868,5
Nitrogen Kjeldahl (mg/l)	19,4	32,4	57
Fòsfor total (mg/l)	17,6	6,1	9,7
Amoni (mg/l)	15,0	24,3	60,8
Olis i greixos (mg/l)	45,6	9,5	7,2

Dades arrodonides a 1 decimal.

	Col·lector Hotel Caribe		
	2014	2015	2016
	Agost	Setembre	Setembre
Matèries en suspensió (MES) (mg/l)	412,0	22,0	72
MI (Equitox/ m ³)	22,7	3,0	11
DQO (no decantada) (mg O ₂ /l)	1.350,0	210,0	764
DQO (decantada 2 h) (DQO) (mg O ₂ /l)	838,0	170,0	480
Conductivitat a 25 °C (µs/cm)	2.015,0	3.320,0	1594
pH a 25 °C (u)	6,2	6,9	6,8
Clorurs (mg/l)	163,0	691,0	162,2
Nitrogen Kjeldahl (mg/l)	8,0	33,6	41,6
Fòsfor total (mg/l)	19,6	4,6	6,1
Amoni (mg/l)	7,5	24,3	48,8
Olis i greixos (mg/l)	25,8	1,4	9,8

Dades arrodonides a 1 decimal.



El nostre compromís amb l'objectiu mediambiental de reducció del consum d'aigua a les nostres instal·lacions ha fet que, en certs períodes, les nostres aigües residuals superessin els límits de vessament per al paràmetre nitrogen Kjeldahl i amoni. Tot i així, en el control intern del 2017 no se'n superen els límits.

AIGÜES PLUVIALS

Tradicionalment, si tenim en compte el règim torrencial del Mediterrani, l'aigua de pluja és una part testimonial en la gestió de les aigües. No obstant això, cal puntualitzar que gràcies al fet que el *Resort* disposa d'una xarxa d'aigües que separa les aigües residuals de les pluvials, podem aprofitar part de l'aigua de pluja. És el cas del llac principal de PortAventura Park, que recull pràcticament la totalitat de les pluges del parc.

7.3. GESTIÓ ENERGÈTICA

L'energia elèctrica i el gas són, juntament amb l'aigua, els principals recursos naturals que es consumeixen a PortAventura World.

ENERGIA ELÈCTRICA

PortAventura World disposa d'un sistema de gestió de l'energia controlat per ordinador central. Aquest sistema centralitza els autòmats programables (PLC), responsables de controlar els consumidors energètics principals distribuïts per les instal·lacions del parc i dels hotels.

També disposem de recursos per estalviar energia elèctrica i reduir l'empremta ecològica. Alguns d'aquests recursos són: l'ús de bombetes de baix consum/LED, el control de consums elèctrics mitjançant un sistema informàtic, etc. A més, els hotels fan ús d'una clau de connexió per disposar d'energia a l'habitació, la desconexió de l'aire condicionat quan s'obre la finestra, etc.

ORIGEN DE L'ELECTRICITAT

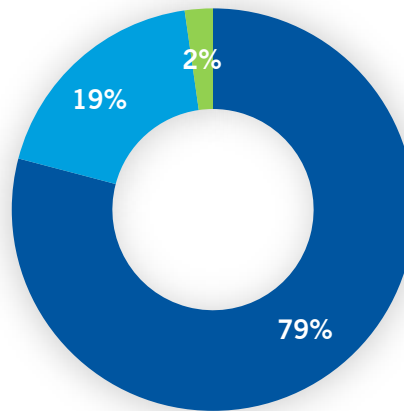
El 100% del subministrament d'electricitat de PortAventura World de l'any 2016 procedeix exclusivament de fonts d'energia renovable sense emissions de CO₂, Garantia d'Origen (GdO).

El consum d'energia elèctrica representa al voltant del 79 % del total del consum energètic a PortAventura World.



% Consum energètic a Portventura World el 2016

- Energia elèctrica
- Gas natural
- Altres (carburants + gas propà)



Asignación de Energía Verde y libre de Emisiones de CO2

PORT AVENTURA ENTERTAINMENT S.A.
36.211.472 Garantía de Origen

Se certifica a 30.688.412 kWh de energía verde, que corresponde al 100% del consumo energético total de la actividad de la empresa, energía renovable sin emisiones de CO2.

Datos por origen de energía:

CUPS	Empresa	Cantidad kWh
ES0031405880242001GRDF	PORT AVENTURA ENTERTAINMENT S.A.	30.688.412
ES0031405880241002GWDF	PORT AVENTURA ENTERTAINMENT S.A.	0
ES0031406019941001HPOF	PORT AVENTURA ENTERTAINMENT S.A.	3.238.127
ES0031406050646001RSGF	PORT AVENTURA ENTERTAINMENT S.A.	3.264.933
TOTAL		36.211.472

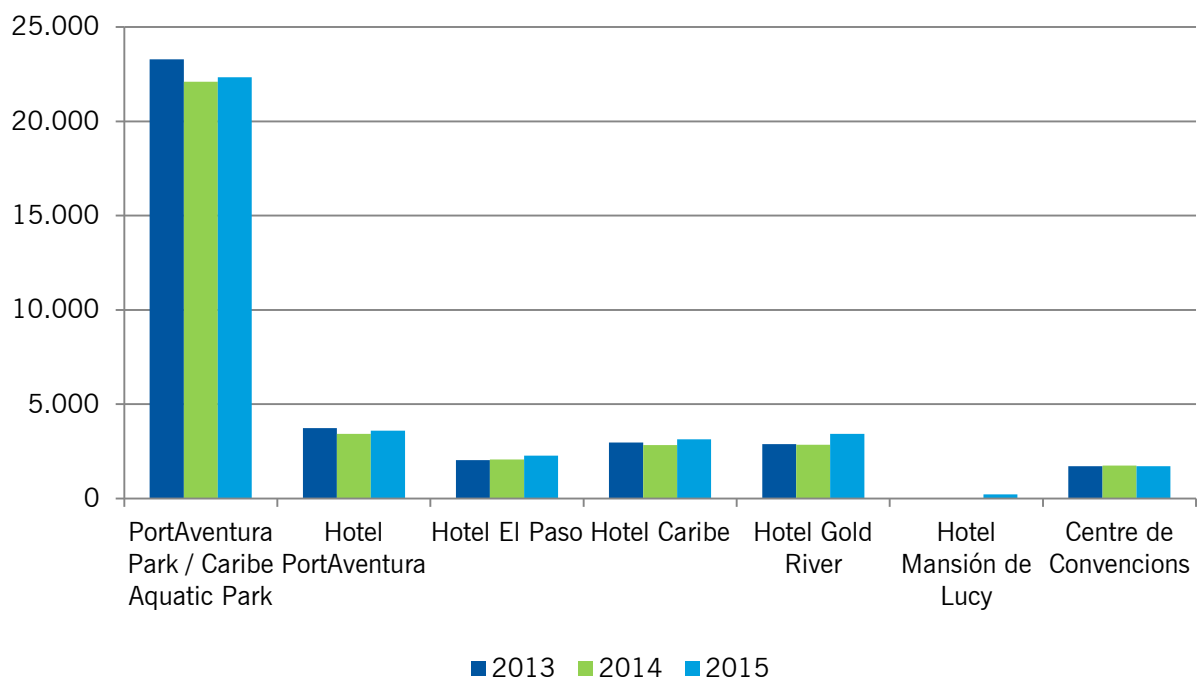
El Emisor se permite hacer acreditar los datos aquí reflejados de energía renovable obtenida por parte de Cepsa Gas y Electricidad S.A. a través de la página web de la C.G.E.

C.E.P.S.A. GAS Y ELÉCTRICIDAD S.A. U. I.
C.G.E.
 4-26142552
 Pº de la Castellana, 209 A
 28046 MADRID

CEPSA



Consum d'energia elèctrica en MWh



Energia elèctrica en MWh per 1000 visites-pernoctacions i any

	2014	2015	2016
PortAventura Park / Caribe Aquatic Park	5,95	5,67	5,70
Hotel PortAventura	11,23	11,83	10,90
Hotel El Paso	12,03	12,25	11,18
Hotel Caribe	13,73	14,43	14,51
Hotel Gold River	12,23	14,13	15,15
Hotel Mansión de Lucy	0	15,47	19,52
Centre de Convencions	26,97	20,99	19,39

Dades arrodonides a 2 decimals.



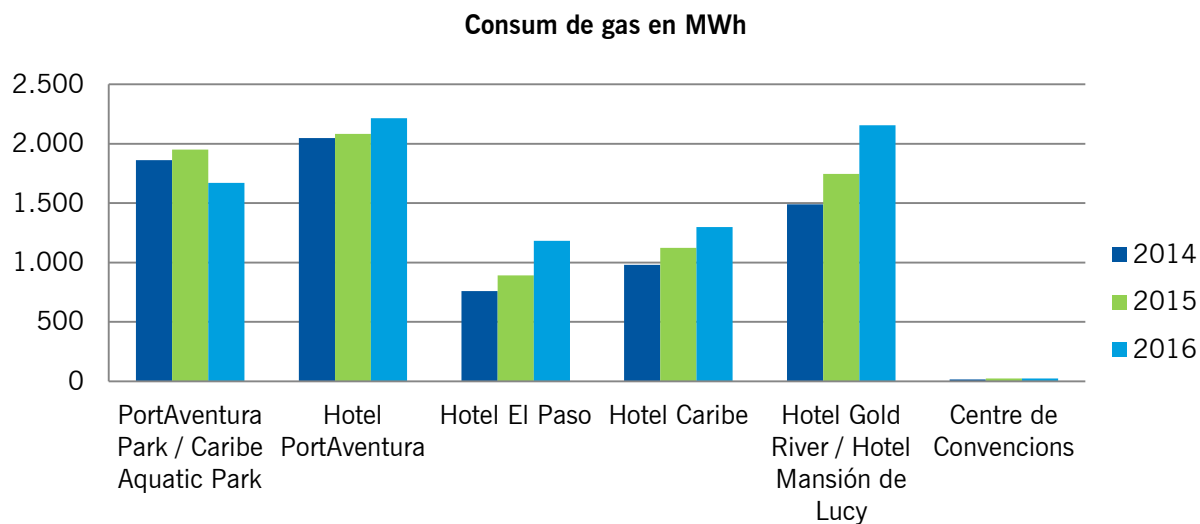
Energía eléctrica en MWh i visites-pernoctacions el 2016

	MWh energía eléctrica (2016)	Visites-pernoctacions (2016)
PortAventura Park	22.222,72	3.528.908
Caribe Aquatic Park		367.993
Hotel PortAventura	3.404,62	312.362
Hotel El Paso	2.284,93	204.362
Hotel Caribe	3.238,13	223.126
Hotel Gold River	3.379,21	223.005
Hotel Mansión de Lucy	276,66	14.172
Centre de Convencions	1.405,20	72.461



GAS NATURAL

Principalment, aquest tipus d'energia s'usa en els centres de producció d'aigua calenta sanitària i a les cuines.



Gas natural en MWh per 1.000 visites-pernoctacions i any

	2014	2015	2016
PortAventura Park / Caribe Aquatic Park	0,50	0,49	0,43
Hotel PortAventura	6,71	6,86	7,09
Hotel El Paso	4,42	4,82	5,79
Hotel Caribe	4,74	5,16	5,81
Hotel Gold River + Hotel Mansión de Lucy	6,38	6,82	9,08
Centre de Convencions	0,26	0,28	0,33

Dades arrodonides a 2 decimals.

Gas natural en MWh i visites-pernoctacions el 2016

	MWh gas natural (2016)	Visites-pernoctacions (2016)
PortAventura Park	1.670,33	3.528.908
Caribe Aquatic Park		367.993
Hotel PortAventura	2.214,91	312.362
Hotel El Paso	1.183,27	204.362
Hotel Caribe	1.297,23	223.126
Hotel Gold River	2.153,96	223.005
Hotel Mansión de Lucy		14.172
Centre de Convencions	23,83	72.461

ALTRES ENERGIES

	2014	2015	2016
Carburants (MWh)	1.129	1.290	1.032
Gas propà (MWh)	148	64	84

L'indicador d'aquest consum per nombre de visitants no és representatiu ja que el *Resort* ha rebut un nombre molt elevat de visitants.



7.4. EMISSIONS A L'ATMOSFERA I SOROLLS

Si tenim en compte el volum de l'activitat de PortAventura, les emissions a l'atmosfera no són importants i la seva repercussió mediambiental és molt baixa. De totes maneres, continuem esforçant-nos per controlar-les.

Els punts d'emissió són els següents:

- Locomotores dels trens de vapor de gasoil (dues locomotores).
- Calderes de calefacció i/o aigua calenta de gas natural.
- Fusteria i pintura.
- Vehicles amb motor.
- Combustió de gas natural als espectacles *Templo del Fuego* i a *FiestAventura*.

Per als tres primers punts es mesura l'emissió a l'atmosfera cada tres anys (l'última es va fer el 2015) i els resultats es troben dins dels límits establerts per la legislació vigent.

Els dos últims punts es consideren emissions difuses i es gestionen controlant-ne el consum. Pel que fa a les emissions sonores, s'han dut a terme estudis acústics a les llindes amb els veïns més propers cada tres anys (l'última es va fer el 2015).



7.5. EMPREMTA DE CARBONI / EMISSIONS DE GASOS AMB EFECTE HIVERNACLE

Des de l'any 2008, PortAventura World treballa en el càlcul de l'empremta de carboni que genera la seva activitat i quantifica les emissions de gasos amb efecte hivernacle expressades en tones de CO₂. Els càlculs es basen en la *Guia pràctica per al càlcul d'emissions de gasos amb efecte hivernacle* (GEH) de l'Oficina Catalana del Canvi Climàtic, segons la versió anual vigent.

Aquesta valoració inclou les categories següents segons els protocols internacionals:

- Abast 1. Emissions directes: emissions derivades del transport de flota pròpia i de la combustió de combustibles fòssils (calderes ACS/calefactió), emissions fugitives de gasos fluorats procedents dels equips de refrigeració.
- Abast 2. Emissions indirectes associades al consum d'electricitat.
- Abast 3. Altres emissions indirectes: tractament de residus municipals i consum d'aigua potable.

	⁽²⁾ 2014	2015	⁽³⁾ 2016
Emissions anuals totals de gasos amb efecte hivernacle expressades en tones equivalents de CO₂	13.233	16.350	5.565
¹ Emissions anuals de gasos amb efecte hivernacle expressades en tones equivalents de CO₂ per 1.000 visites - pernoctació i any	2,82	3,28	1,13

¹ Dades arrodonides a 2 decimals.

² La valoració de 2014 no inclou les emissions derivades del consum d'aigua potable.

³ El 2016, les emissions indirectes associades al consum d'electricitat és de 0 tones CO₂/kWh perquè el 100 % del subministrament prové exclusivament de fonts d'energia renovable sense emissions de CO₂, Garantia d'Origen (GdO).



7.6. BIODIVERSITAT

m² construïts:

	2014	2015	2016
PortAventura Park	262.453,72	262.692,84	262.702,07
PortAventura Caribe Aquatic Park	5.832,36	5.832,36	5.832,36
Hotel PortAventura	33.839,91	33.839,91	33.839,91
Hotel El Paso	26.827,69	26.827,69	26.827,69
Hotel Caribe	30.708,47	30.708,47	30.708,47
Hotel Gold River / Hotel Mansión de Lucy	32.521,97	36.851,04	36.851,04
Centre de Convencions	13.588,61	13.588,61	13.588,61

Dades arrodonies a 2 decimals.



7.7. EFICIÈNCIA EN EL CONSUM D'ALGUNS MATERIALS

Materials	Aspecte Mediambiental	2014	2015	2016
Productes químics en el manteniment de les piscines i els llacs (t)	Consum de productes químics	478,25	*770,68	*664,93
Lluminàries (u.)	Emissió de flux lluminós a l'atmosfera	16.915	17.534	19.441
Bosses per a la venda de productes a les botigues del <i>Resort</i> (kg)	Consum de recursos naturals	10.741	10.618	11.156
Productes de neteja (l)	Consum de productes químics	59.799	*94.695	*109.088
Greixos i lubricants (l)	Consum de productes químics	9.705	9.831	**12.165

L'indicador dels materials per nombre de visites no és representatiu ja que el *Resort* ha rebut un nombre molt elevat de visitants.

* A partir del 2015, s'incorpora al consum procedent dels nostres proveïdors de serveis per als productes químics en el manteniment de les piscines, els llacs i els productes de neteja.

** El 2016, s'afegeixen els consums de greixos i lubricants del parc Ferrari Land.





8 REQUISITS LEGALS EN MATÈRIA DE MEDI AMBIENT

PortAventura World ha contractat una empresa externa especialitzada que s'encarrega d'identificar i avaluar el compliment dels requisits legals aplicables i d'altres requisits que voluntàriament subscrigui.

Mitjançant una eina informàtica, s'identifica la normativa aplicable a l'organització en matèria de medi ambient i seguretat industrial en els àmbits internacional, europeu, estatal, autonòmic i local, així com altres requisits.

Cada any un grup d'experts avalua el compliment legal amb l'objectiu de garantir que l'empresa compleix els requisits legals aplicables.

A la taula següent es recullen alguns dels requisits legals perquè PortAventura World compleixi la legislació vigent:

Disposició legal	Requisits legals
Llei 20/2009, de 4 de desembre, de prevenció i control mediambiental de les activitats.	Tenim la resolució de l'autorització mediambiental de PortAventura World amb data 31 de juliol de 2013, i les resolucions posteriors de canvis no substancials, per exemple, Angkor (21/1/2014), ampliació de l'Hotel Gold River (6/10/2014) i l'Hotel Mansión de Lucy (23/1/2015).
Reial decret legislatiu 1/2001, de 20 de juliol, que aprova el text refós de la Llei d'aigües.	Comptem amb la concessió d'aigües regenerades per la qual s'atorga la concessió de l'aprofitament de les aigües regenerades de l'EDAR de Vila-seca i de Salou per al reg de les zones verdes dels parcs i els hotels.
Decret 130/2003, de 13 de maig, pel qual s'aprova el Reglament de serveis públics de sanejament.	Tenim l'autorització mediambiental de 2013 que inclou el permís d'abocament d'aigües residuals.
Decret 176/2009, de 10 de novembre, pel qual s'aprova el Reglament de la Llei 16/2002, de 28 de juny, de protecció contra la contaminació acústica i s'hi adapten els seus annexos.	Durant el 2015 es van mesurar els sorolls amb els veïns més propers.



Disposició legal	Requisits legals
Instrucció tècnica per al condicionament de focus d'emissió per dur a terme mesures d'emissió (IT AT 2).	El 2013 es van adaptar els focus d'emissió per adaptar-nos a la instrucció vigent. El 2015 es va fer el control dels focus emissors, tot i que normativament no hi havia l'obligació de fer-ho.
Reglament (UE) núm. 517/2014 del Parlament Europeu i del Consell, de 16 d'abril de 2014, sobre els gasos fluorats amb efecte hivernacle i pel qual es deroga el Reglament (CE) núm. 842/2006.	Es fan els controls de fuites dels equips que contenen gasos fluorats segons la freqüència establerta en el reglament, en funció de les tones equivalents de CO ₂ .
Decret 190/2015, de 25 d'agost, de desenvolupament de la Llei 6/2001, de 31 de maig, d'ordenació ambiental de l'enllumenat per a la protecció del medi nocturn.	Aplicable a les instal·lacions i aparells d'il·luminació de la nova instal·lació, modificacions i ampliacions de les instal·lacions existents. Les instal·lacions per a les quals s'hagin sol·licitat les autoritzacions abans de la data d'entrada en vigor d'aquest decret i que entrin en funcionament com a molt tard dotze mesos després d'aquesta data, han de complir amb els requisits de les normes vigents en el moment de la sol·licitud.
Llei 22/2011, de 28 de juliol, de residus i sòls contaminats.	Es gestionen els residus i s'impulsen mesures que en previnguin la generació i mitiguin els impactes adversos per a la salut humana i el medi ambient que s'associen a la generació i gestió de residus. Es prioritza la valorització del residu.
Reial decret 180/2015, de 13 de març, pel qual es regula el trasllat de residus a l'interior del territori de l'Estat.	Tenim els contractes i les notificacions prèvies amb els gestors de residus corresponents.
Reial decret 56/2016, de 12 de febrer, pel qual es transposa la Directiva 2012/27/UE del Parlament Europeu i del Consell, de 25 d'octubre de 2012, sobre l'eficiència energètica, quant a auditories energètiques, acreditació de proveïdors de serveis i auditors energètics i promoció de l'eficiència del subministrament d'energia.	S'ha dut a terme l'auditoria d'eficiència energètica corresponent.
Resolució TES/1113/2016, de 19 d'abril, per la qual s'estableixen criteris mediambientals per aconseguir el Distintiu de Garantia de Qualitat Ambiental en establiments hotelers.	Amb data febrer de 2017, obtenim la renovació dels certificats de Distintiu de Garantia de Qualitat Ambiental de l'Hotel PortAventura, l'Hotel El Paso, l'Hotel Caribe i l'Hotel Gold River. L'Hotel Mansión de Lucy va obtenir aquest distintiu el 2016 per primera vegada. Així, els cinc hotels del Resort tenen actualment el distintiu.

Disposició legal	Requisits legals
Reial decret 235/2013, de 5 d'abril, pel qual s'aprova el procediment bàsic per a la certificació de l'eficiència energètica dels edificis.	Aplicable a edificis de nova construcció. Hotel Gold River, Chikitienda, Angkor, The Callaghan's. Per a la resta d'edificis, no és aplicable actualment.
Decret 30/2015, de 3 de març, pel qual s'aprova el catàleg d'activitats i centres obligats a adoptar mesures d'autoprotecció i es fixa el contingut d'aquestes mesures.	Homologat per Protecció Civil el 8 d'octubre de 2013. El 18 de març de 2016 es registra l'actualització del pla amb l'objectiu d'incloure el mòdul The Callaghan's de l'Hotel Gold River i l'ampliació de l'aparcament per a clients.
Reial decret 1942/1993, de 5 de novembre, pel qual s'aprova el Reglament d'instal·lacions de protecció contra incendis.	Es duu a terme el manteniment de les instal·lacions de protecció contra incendis i la revisió trimestral, semestral i anual dels sistemes de protecció contra incendis; i també la revisió quinquennal de les boques d'incendi equipades.
Reial decret 238/2013, de 5 d'abril, pel qual es modifiquen determinats articles i instruccions tècniques del Reglament d'instal·lacions tèrmiques en els edificis, aprovat pel Reial decret 1027/2007, de 20 de juliol.	S'ha de fer una inspecció d'eficiència energètica dels sistemes de les instal·lacions d'aire condicionat amb una potència útil nominal instal·lada igual o superior a 12 kW. S'han de fer inspeccions a les instal·lacions tèrmiques en els sistemes de calefacció i aigua calenta sanitària de potència igual o superior a 20 kW.
Reial decret 138/2011, pel qual s'aprova el Reglament de seguretat per a instal·lacions frigorífiques i les instruccions tècniques complementàries.	Tenim legalitzades les instal·lacions frigorífiques i disposem de les revisions pertinents.
Reial decret 337/2014, de 9 de maig, pel qual s'aproven el Reglament sobre condicions tècniques i garanties de seguretat en instal·lacions elèctriques d'alta tensió i les seves instruccions tècniques complementàries ITC-RAT 01 a 23.	Disposem de la legalització de les instal·lacions d'alta tensió i es fan les inspeccions pertinents.
Reial decret 97/2014, de 14 de febrer, pel qual es regulen les operacions de transport de mercaderies perilloses per carretera en territori espanyol.	Tenim conseller de seguretat. Es lliura l'informe anual a l'òrgan competent durant el primer trimestre. Es duu a terme la visita tècnica anual i se'n fa l'informe corresponent.



9 VALIDACIÓ

Declaració Mediambiental actualitzada tal com disposen els requisits establerts a l'annex IV. Reglament (CE) núm. 1221/2009 del Parlament Europeu i del Consell, de 25 de novembre de 2009, sobre la participació voluntària d'organitzacions en un sistema comunitari de gestió i auditoria mediambientals (EMAS), i pel qual es deroguen el Reglament (CE) núm. 761/2001 i les Decisions 2001/681/CE i 2006/193/CE de la Comissió.



TÜV Rheinland Ibérica,
Inspection, Certification and Testing, S.A.
Entitat núm. ES-V-0010



AV. ALCALDE PERE MOLAS, KM 2. 43480 VILA-SECA
TEL. +34 977 77 90 00 | FAX +34 977 77 91 11



WWW.PORTAVENTURAWORLD.COM