



**PortAventura®
WORLD**

PARKS & RESORT



DECLARACIÓ MEDIAMBIENTAL

GENER-DESEMBRE 2015



Network Spain
WE SUPPORT



EMAS
GESTIÓ AMBIENTAL
VERIFICADA
ES-CAT-000070



**TÜVRheinland®
CERT
ISO 14001**



**Garantia
de qualitat
ambiental**



ClubEMAS
associació d'organitzacions
registrades EMAS a Catalunya



**Gold
Travelife**
Sustainability in tourism



El teu més ambient - 100% environmental
100% environmental



1	PORT AVENTURA ENTERTAINMENT, S.A. UNIPERSONAL.....	5
1.1	LES DADES MÉS DESTACADES DEL RESORT PORTAVENTURA.....	5
1.2	PORTAVENTURA PARK: ÀREES TEMÀTIQUES.....	6
1.3	ELS NOSTRES HOTELS.....	8
1.4	CENTRE DE CONVENCIONS.....	9
2	DES DE BON COMENÇAMENT AMB EL MEDI AMBIENT	10
2.1	CRONOLOGIA	10
2.2	RECONeixEMENTS I DISTINTIUS MEDIAMBIENTALS.....	11
3	POLÍTICA MEDIAMBIENTAL.....	12
4	SISTEMA DE GESTIÓ MEDIAMBIENTAL	13
4.1	ORGANITZACIÓ.....	13
4.2	RESPONSABILITAT I AUTORITAT	13
5	DESCRIPCIÓ DELS ASPECTES MEDIAMBIENTALS	15
6	PROGRAMA MEDIAMBIENTAL	17
6.1	OBJECTIUS I METES.....	17
6.2	NO CONFORMITATS.....	26
7	AVALUACIÓ DEL COMPORTAMENT MEDIAMBIENTAL	27
7.1	RESIDUS.....	27
7.2	AIGÜES.....	34
7.3	GESTIÓ ENERGÈTICA	42
7.4	EMISSIONS A L'ATMOSFERA I SOROLLS	47
7.5	BIODIVERSITAT	48
7.6	EFICIÈNCIA EN EL CONSUM DE MATERIALS	48
8	REQUISITS LEGALS EN MATÈRIA DE MEDI AMBIENT.....	49
9	VALIDACIÓ	52



1 PORT AVENTURA ENTERTAINMENT, S.A. UNIPERSONAL

1.1 LES DADES MÉS DESTACADES DEL RESORT PORTAVENTURA

- **Activitat:** Turisme i lleure
- **Ubicació:** Vila-seca/Salou
- **Telèfon:** 977 779 000
- **Web:** www.portaventuraworld.com
- **C.I.F.:** A-63.776.306
- **PortAventura Park/PortAventura Caribe Aquatic Park - CNAE Parcs:** 93.21
- **Hotels: PortAventura, El Paso, Caribe, Gold River i Mansión de Lucy - CNAE Hotels:** 55.10
- **Centre de Convencions - CNAE:** 82.30
- **Codi de productor de residus:** P-26916.1
- **Accionariat:** 100% PAESA ENTERTAINMENT HOLDING, S.L.U.
- **Número de registre EMAS:** ES-CAT-000070
- **Número de registre del certificat ISO 14001/2004:** 3.00.07048
- **Distintiu de garantia de qualitat mediambiental als hotels PortAventura, El Paso, Caribe, Gold River i Mansión de Lucy.**
- **Membre del Club EMAS:** associació d'organitzacions registrades EMAS a Catalunya (www.clubemas.cat)
- **Àrea de Responsabilitat Corporativa:** responsable del Sistema de Gestió Mediambiental de PortAventura (SGMA)
- **Inversions ambientals durant el 2015:** 414.447 €
- **Visitants de PortAventura Park (PAP) el 2015:** 3.626.613
- **Visitants de PortAventura Caribe Aquatic Park (PACAP) el 2015:** 313.831
- **Pernoctacions a l'Hotel PortAventura (HPA) el 2015:** 303.554
- **Pernoctacions a l'Hotel El Paso (HEP) el 2015:** 184.874
- **Pernoctacions a l'Hotel Caribe (HC) el 2015:** 217.951
- **Pernoctacions a l'Hotel Gold River (HGR) el 2015:** 242.013
- **Pernoctacions a l'Hotel Mansión de Lucy (HML) el 2015:** 13.904
- **Participants en el Centre de Convencions (CdC) el 2015:** 81.352

1.2 PORTAVENTURA PARK: ÀREES TEMÀTIQUES

PORTAVENTURA PARK

Es divideix en sis àrees temàtiques: Mediterrània, Polynèsia, China, Mèxic Far West i SésamoAventura. A PortAventura Park hi ha més de 40 atraccions, fins a 40 espectacles diaris, més de 20 restaurants i 60 punts de restauració, més de 20 botigues i molts jocs.

Mediterrània:

Rendeix homenatge a diverses localitats de la costa catalana de final del s. XIX i recrea un típic poble de pescadors del litoral català.

Polynèsia:

Recrea la Polinèsia de finals del s. XIX, la que van descobrir navegants com el Capità Cook i que van immortalitzar grans mestres de la pintura com Gauguin.

SésamoAventura:

Un àrea especialment pensada per a les famílies amb infants: 12.413 m² de diversió i la companyia de tots els personatges de Barri Sèsam.

China:

Un exòtic recorregut monumental per les quatre zones orientals: la Xina popular, la Xina imperial, l'Himàlaia i Cambodja.

Mèxic:

Una trobada amb la mil·lenària cultura maia i el Mèxic colonial. Una experiència farcida de monuments, artesanía i atraccions.

Far West:

Recrea un poblat americà amb esperit vaquer, i on no falta res: des d'un autèntic Saloon fins a una estació de ferrocarril, una zona minera... O, fins i tot, una rèplica del Gran Canyó del Colorado.



PORTAVENTURA CARIBE AQUATIC PARK

Un dels millors parcs aquàtics d'Europa: una gran illa amb més de 50.000 m2 dedicats a l'aventura tropical. Inclou 16 atraccions i tobogans emocionants, una tematització treballada amb molta cura, amb cascades, piscines gegants, zones verdes amb plantes i palmeres, i un increïble galió pirata tripulat pels personatges de Barri Sèsam.

Certificacions/Distintius mediambientals dels nostres parcs



1.3 ELS NOSTRES HOTELS



Hotel PortAventura****

Reprodueix el caràcter i l'encís d'una localitat del Mediterrani. La gran piscina i la plaça són l'ànima de l'hotel. 500 habitacions, 4 restaurants, 1 botiga, espectacles, Wellness Center, solàrium, etc. I accés a PortAventura Park per l'àrea de Mediterrània.



Hotel Caribe****

D'ambientació tropical, envoltat de palmeres i amb grans i excepcionals espais oberts. 497 habitacions, de les quals 26 formen part del Club San Juan (amb servei d'un hotel de 5 estrelles), 6 restaurants, 4 piscines (una és de sorra), botiga i Wellness Center.



Hotel Gold River****

Recrea un poble de l'Oest Llunyà, establert després de la febre de l'or.

Acull 549 habitacions, de les quals 78 són habitacions New Deluxe Callaghan's, ubicades al nou i exclusiu edifici The Callaghan's, inaugurat l'any 2015. Inclou 3 piscines, 6 punts de restauració i ofereix accés directe a l'àrea de Far West de PortAventura Park.



Hotel El Paso****

D'estil i color mexicans, recrea una típica hisenda d'aquest país. 501 habitacions, 3 restaurants, 2 bars, 1 botiga i 2 piscines (una de les piscines amb un galió esfondrat). Inclou Règim Tot Inclòs, a més de HD i MP.

Hotel Mansión de Lucy*****

Novetat del 2015: el més majestuós i elegant dels nostres hotels, ubicat en un edifici d'estil victorià. 31 habitacions àmplies, de gran qualitat i amb gran luxe de detalls. Són les habitacions més exclusives del *Resort*. Inclou 1 piscina, 1 restaurant, 1 bar i accés directe a l'àrea de Far West de PortAventura Park. L'any 2016, s'inclourà a les certificacions EMAS i ISO 14001.



Certificacions/Distintius mediambientals dels nostres hotels



1.4 CENTRE DE CONVENCIONS

PortAventura Convention Centre gaudeix d'una situació privilegiada, entre camps de golf i excel·lents vistes al mar. Combina una arquitectura d'estil mediterrani amb les últimes tecnologies. El Centre de Convencions disposa de 18 sales multifuncionals, modulars i versàtils, distribuïdes en dues plantes i amb un aforament per a grups de 10 a 3.000 persones en una extensió de més de 13.000 m².





2 DES DE BON COMENÇAMENT AMB EL MEDI AMBIENT

2.1 CRONOLOGIA

1995	Inauguració de PortAventura, el primer parc temàtic d'Espanya amb una atracció emblemàtica: Dragon Khan.
1997	Nova muntanya russa: Stampida.
1999	Es presenta l'espectacle FiestAventura.
2000	Neix l'atracció Sea Odyssey: el gran simulador submarí.
2001	S'inaugura el Templo del Fuego.
2002	PortAventura esdevé destinació turística amb la inauguració de dos hotels i un parc aquàtic.
2003	L'Hotel Caribe obre les portes.
2005	Arriba la caiguda lliure amb Hurakan Condor.
2007	S'incorpora l'atracció Furius Baco: l'acceleració extrema.
2009	Obertura de l'Hotel Gold River i de PortAventura Convention Centre.
2010	Celebració del 15è. aniversari.
2011	Inauguració de SésamoAventura.
2012	Shambhala (la muntanya russa més alta d'Europa). Escola de Conducció i seguretat viària per a nens a l'àrea de Xina. Parking Caravanning.
2013	El parc aquàtic del <i>Resort</i> , PortAventura Caribe Aquatic Park, es renova amb una nova zona infantil, el tobogan més alt d'Europa i atraccions noves. Inauguració del laberint El Secreto de los Mayas a PortAventura Park.
2014	Inauguració de la nova atracció Angkor: Aventura al Regne Perdut. Cirque du Soleil s'ha instal·lat l'estiu del 2014 a PortAventura World per representar-hi el món de Kooza.
2015	2015: Celebració del 20è Aniversari. Cirque du Soleil presenta l'espectacle Amaluna per primera vegada a Europa, a PortAventura World. Edifici nou The Callaghan's a l'Hotel Gold River. Obertura de l'Hotel Mansión de Lucy: el primer hotel 5* del <i>Resort</i> .

2.2 RECONeixEMENTS I DISTINTIUS MEDIAMBIENTALS

	<p>1997 Creació del Comitè Mediambiental Equip Verd</p>		<p>2008 Membre del Club EMAS de Catalunya</p>
	<p>2001 1r Registre EMAS</p>		<p>2008 Adhesió al Pacte Mundial de les Nacions Unides</p>
	<p>2003 1r Distintiu de garantia de qualitat ambiental (hotels)</p>		<p>2009 Subscrits a Travelife: Turisme sostenible hotels</p>
	<p>2007 1a Certificació ISO 14001/2004</p>		<p>2014 Obtenció del Travelife Gold Award</p>



2015
Compromesos amb els Objectius de Desenvolupament Sostenible (ODS) de l'Organització de les Nacions Unides



3 POLÍTICA MEDIAMBIENTAL

PortAventura Entertainment, S.A.U., gestora de PortAventura World Parks & Resort, destinació d'oci familiar que inclou PortAventura Park, PortAventura Caribe Aquatic Park, l'Hotel PortAventura, l'Hotel El Paso, l'Hotel Caribe, l'Hotel Gold River, l'Hotel Mansión de Lucy, PortAventura Convention Centre i Parking Caravanning, duu a terme la seva activitat amb el màxim respecte envers el medi ambient i l'entorn.

Amb el propòsit de respectar el compromís amb la protecció del medi ambient i de millorar continuadament els resultats mediambientals, PortAventura World es basa en els principis d'actuació següents:

1. Assegurem el compliment dels requisits legals i altres requisits voluntaris que subscriuim, integrant-los en la Política Mediambiental.
2. Assignem tots els mitjans i les responsabilitats necessaris per garantir l'èxit dels objectius ambientals que ens duen a una millora continuada del comportament mediambiental, i dissenyem processos que minimitzen i prevenen l'impacte mediambiental de les activitats que duem a terme.
3. Assegurem l'acompliment dels objectius mediambientals mitjançant un comitè mediambiental consultiu i executiu destinat a assentar fonaments que vetllin pel respecte del medi ambient.
4. Formem, entrenem i sensibilitzem, a tots els nivells, el personal de l'empresa per tal de crear una atmosfera que propiciï el progrés de les mesures mediambientals.
5. Comuniquem la Política Mediambiental a totes les persones que treballen en l'organització o en nom seu, i altres parts interessades.
6. Determinem els aspectes ambientals i els impactes ambientals associats tenint en compte els desenvolupaments nous i/o planificats.
7. Impulsem projectes, en la mesura que ens és possible, per implicar els visitants en el respecte pel medi ambient.
8. Preservem la biodiversitat i els ecosistemes del nostre territori i protegim les espècies i els hàbitats que acullen.
9. Promovem el consum de recursos naturals (hídrics i energètics) i ens comprometem a fer-ne un ús sostenible, fomentem la reutilització i minimitzem la generació de residus, prioritzant-ne la valoració i promovent, així, la mitigació i l'adaptació al canvi climàtic.
10. Promovem criteris mediambientals a l'hora de comprar productes, de contractar serveis i de gestionar esdeveniments per garantir que tots els nostres proveïdors comparteixen els mateixos estàndards en matèria mediambiental.


Fernando Aldecoa
Director General Operacions i Finances


Giovanni Cavalli
Director General Comercial

Febrer 2016



4 SISTEMA DE GESTIÓ MEDIAMBIENTAL

4.1 ORGANITZACIÓ

A PortAventura World, la gestió mediambiental es fonamenta en dues figures clau:

El Representant del Sistema de Gestió Mediambiental (d'ara endavant, RSGMA):

Ha de ser un directiu que fa de nexa amb el Comitè de Direcció i que, a efectes reglamentaris, actua com a representant del sistema.

L'Equip Verd (o Comitè Mediambiental):

És un grup de treball format per personal dels diferents departaments de l'empresa i té per objectiu assegurar una gestió correcta i uniforme del medi ambient al *Resort*.

4.2 RESPONSABILITAT I AUTORITAT

Les responsabilitats dels actors del sistema són les següents:

Representant del sistema RSGMA

- Vetlla per l'aplicació i el manteniment de l'SGMA de PortAventura World, des d'un punt de vista global.
- Interrelaciona el Comitè de Direcció amb l'Equip Verd, i viceversa.
- Selecciona el Secretari i els membres de l'Equip Verd.
- Determina a qui correspon de prendre les decisions sobre les propostes relacionades amb l'SGMA que representin una millora de la Política Mediambiental de PortAventura World.

Comitè de Direcció, caps i responsables d'àrea

- El Comitè de Direcció determina qui és la persona encarregada de dur a terme les funcions del Representant de l'SGMA.
- Decideixen sobre totes les propostes del Representant de l'SGMA quant a la gestió mediambiental del complex.
- Impulsen la implantació de l'SGMA als departaments respectius.
- Direcció firma la Política Mediambiental com a signe d'aprovació.

Equip Verd (o Comitè Mediambiental)

- És un fòrum d'intercanvi, de debat, d'estudi i de discussió de l'SGMA de PortAventura World.
- Pren les decisions sobre qualsevol aspecte de la gestió mediambiental del *Resort*, sempre que el representant de l'SGMA ho consideri com una competència pròpia.
- Proposa i presenta a l'RSGMA l'execució, o el desenvolupament, de propostes que representin millores mediambientals o un canvi en la Política Mediambiental de PortAventura World.
- Proporciona la informació suficient al Comitè de Direcció sobre les decisions mediambientals que s'hagin de prendre.
- Estableix objectius de millora d'acord amb la Política Mediambiental de PortAventura World.

Components de l'Equip Verd

- Vetllen per l'aplicació i el manteniment de l'SGMA de PortAventura World al departament o àrea que representen.
- Aporten la informació necessària a l'Equip Verd sobre qualsevol aspecte referent al desenvolupament de l'SGMA del departament que representen. Els integrants de l'Equip Verd són responsables de fer de nexa entre les decisions sobre l'SGMA (adoptades pel mateix Equip Verd o pel Comitè de Direcció) i els departaments o àrees que representen.
- Donen suport en matèria de medi ambient als "Gestors" dels contractes.



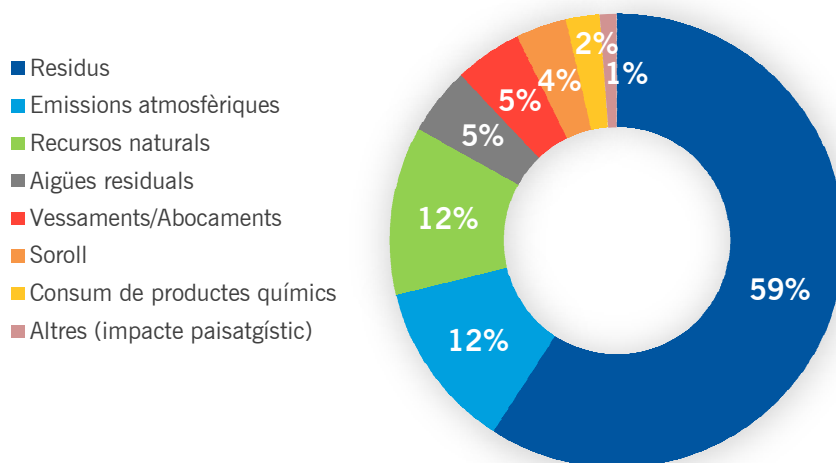


5 DESCRIPCIÓ DELS ASPECTES MEDIAMBIENTALS

PortAventura World identifica els seus aspectes mediambientals (en condicions normals, anormals i d'emergència) associats a les seves activitats presents i futures, i els avalua segons uns criteris de valoració que permeten la quantificació de la rellevància o importància de cada aspecte; i els classifica com a significatius o no significatius.

A més dels aspectes mediambientals directes, també es consideren els aspectes indirectes, que s'identifiquen, s'avaluen i es treballen en funció de la seva repercussió. Els aspectes mediambientals indirectes són el resultat de la interacció entre l'organització i tercers, i sobre els quals l'organització pot influir fins a cert punt.

Relació percentual dels aspectes mediambientals identificats



Els aspectes mediambientals significatius i el seu impacte es mostren a la taula següent (tant els directes com els indirectes):

ASPECTES MEDIAMBIENTALS SIGNIFICATIUS 2015	DIRECTE/INDIRECTE	NATURESA DE L'ASPECTE	IMPACTE MEDIAMBIENTAL
Consum d'aigua potable	Directe	Ús de recursos naturals	Esgotament de recursos naturals
Consum d'energia elèctrica	Directe	Ús de recursos naturals	
Residu de runes	Directe i indirecte	La generació, el reciclatge, la reutilització i l'eliminació de residus	Contaminació de sòls i/o aigües
Residu de paper i cartró	Directe i indirecte	La generació, el reciclatge, la reutilització i l'eliminació de residus	
Aigua residual sanitària (col·lector Vila-seca)	Directe	Generació d'aigües residuals	
Aigua residual sanitària (col·lector general)	Directe	Generació d'aigües residuals	

Es mantenen els aspectes mediambientals significatius de l'any anterior: consum d'aigua potable, consum d'energia elèctrica, residus de paper i cartró, així com runa.

Els aspectes mediambientals de consum d'aigua, consum d'energia elèctrica, residu de runa i residu de paper i cartró es mantenen com a aspectes mediambientals significatius per la quantitat de l'aspecte generat. Els consums i residus de paper i cartró estan relacionats amb les visites que rep el parc. I la runa s'ha generat per les inversions que s'han dut a terme al llarg del 2015 amb la construcció i modificació/millora de les instal·lacions existents.

Aquest any s'inclouen en els nostres aspectes ambientals significatius les aigües residuals procedents del col·lector de Vila-seca i el col·lector general.



6 PROGRAMA MEDIAMBIENTAL

6.1 OBJECTIUS I METES

L'Equip Verd proposa els objectius mediambientals perquè, seguidament, el representant del Sistema de Gestió Mediambiental i el director de cada departament afectat els aprovin.

Els objectius mediambientals són coherents amb la Política Mediambiental, els requisits legals aplicables i els aspectes mediambientals significatius de PortAventura World; i inclouen un compromís de millora continuada en les actuacions mediambientals.

Els nostres objectius relacionats amb l'aigua i l'energia s'estableixen en funció d'un calendari d'obertura, que Direcció aprova cada any. No obstant això, el calendari sempre està subjecte a modificacions en funció de les peticions d'esdeveniments i/o l'obertura / el tancament de les instal·lacions per ocupació.

A les reunions que organitza el Comitè Mediambiental Equip Verd, se'n fa el seguiment i se n'analitza l'evolució. Així mateix, es registren els resultats a l'aplicació informàtica de Gestió Mediambiental.

A continuació, es mostren les tasques que s'han dut a terme durant l'exercici 2015 per als objectius definits:



Objectiu mediambiental (EOB) Metes del 2015

EOB136. HEM ENEGAT INICIATIVES PER TAL D'IMPLICAR ELS VISITANTS A RESPECTAR EL MEDI AMBIENT



Relacionat amb el punt 7 de la Política Mediambiental.



Relacionat amb el punt 8 de la Pacte Mundial: www.pactomundial.org



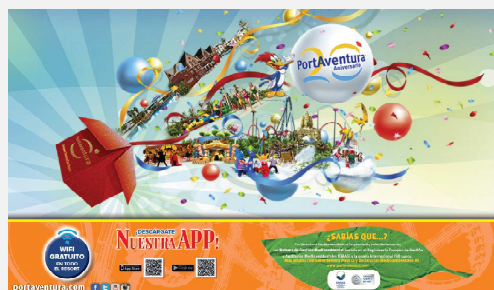
- Data de finalització estimada: 31/12/2015

Avaluació: el 77,78% de les iniciatives planificades s'han dut a terme.

Tasca T44: Adquisició de contenidors per potenciar la segregació de residus a l'exterior dels hotels.

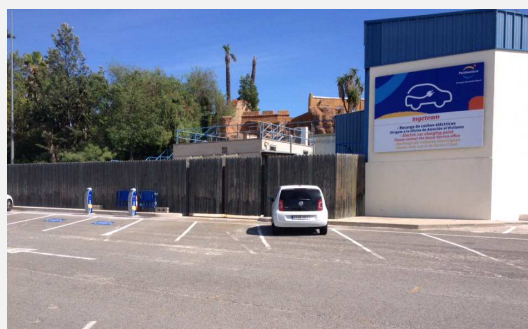
Tasca T45: Adquisició de 21 contenidors dobles de segregació de residus a l'àrea de Polynèsia.

Tasca T46: Inclusió de missatges ambientals a les estovalles dels establiments d'autoservei de l'àrea de restauració.



Tasca T47: Increment de la comunicació mediambiental externa mitjançant el disseny i la implantació d'un pla de comunicació externa a les xarxes socials, notes de premsa, jornades, etc.

Tasca T48: Punts de recàrrega de vehicles elèctrics a l'aparcament per als clients dels parcs.



Tasca T49: Durant els esdeveniments que s'organitzen a PortAventura World, es promouen obsequis de caràcter sostenible als assistents.



Tasca T50: Adquisició de contenidors especials per facilitar la segregació de residus a l'interior de l'Hotel El Paso.

EOB138. AVALUACIÓ MEDIAMBIENTAL DE TOTS ELS PROVEÏDORS (100%) I MILLORA DEL COMPORTAMENT MEDIAMBIENTAL



Relacionat amb els punts 5 i 10 de la Política Mediambiental.



Relacionat amb els 10 principis del Pacte Mundial: www.pactomundial.org



- Data de finalització estimada: 31/12/2016

Avaluació: s'ha avaluat el 84% dels proveïdors.

Tasca T12: Nou portal de proveïdors.

Mitjançant aquest portal nou, al qual es pot accedir des del web corporatiu de PortAventura World, duem a terme el procés d'homologació dels proveïdors. Hem inclòs criteris de responsabilitat corporativa per assegurar que els proveïdors segueixen els mateixos principis mediambientals i de sostenibilitat que PortAventura World.

EOB139. DISMINUCIÓ DE LA QUANTITAT DE RESIDU GENERAT PER MILIÓ DE VISITES UN 2% EN COMPARACIÓ AMB LA MITJANA DELS DARRERS TRES ANYS



Relacionat amb el punt 9 de la Política Mediambiental.
Impacte mediambiental: contaminació dels sòls i les aigües.



Relacionat amb els principis 7 i 8 de la Pacte Mundial: www.pactomundial.org



- Data de finalització estimada: 31/12/2015

Avaluació: L'any 2015, el residu generat per milió de visites, en relació amb la mitjana dels darrers tres anys, ha augmentat un 1,2% per diferents operacions extraordinàries de manteniment i inversions.

Tasca T20: Nous rètols d'identificació de residus a les papereres del parc per millorar la segregació de residus per part dels clients.

Tasca T31: Es fomenta la reutilització de materials mitjançant donacions a entitats socials del material en desús (per exemple, el material procedent de la renovació del mobiliari dels nostres hotels).

Tasca T32: Pel que fa als productes de neteja de l'àrea de restauració, s'han canviat els envasos convencionals per envasos bag in box per tal de reduir el volum de residus generats.

EOB143. REDUCCIÓ DEL CONSUM D'AIGUA POTABLE AL LLARG DEL 2015 EN COMPARACIÓ AMB EL CONSUM REAL DE L'ANY 2014 (1,1%)



Aspectes mediambientals significatius relacionats: consum d'aigua potable.
Impacte mediambiental: consum de recursos naturals i contaminació de les aigües.



Relacionat amb els principis 7 i 8 del Pacte Mundial: www.pactomundial.org



- Data de finalització estimada: 31/12/2015

Avaluació: El consum d'aigua potable l'any 2015 ha augmentat un 3,5% en comparació amb el consum real de l'any 2014. Tot i que el consum d'aigua potable en relació amb les visites ha disminuït un 2,45%.

Tasca T17: Instal·lació de contenidors nous per reforçar el control del consum d'aigua potable.

Tasca T18: S'han connectat els efectes especials d'aigua dels 3 elefants de l'atracció Angkor al canal de l'atracció per estalviar aigua potable.



Tasca T19: A l'àrea de SésamoAventura s'ha instal·lat, a la base de la font dels porquets, una reixa per aprofitar al màxim l'aigua recreativa.



EOB144. CONSUM SOSTENIBLE D'ENERGIES

Disminució del 0,50% en el consum d'electricitat previst per al 2015 en el conjunt de les instal·lacions.

Disminució de l'1,65% en el consum de gas previst per al 2015 en el conjunt de les instal·lacions.



Relacionat amb el punt 9 de la Política Mediambiental.

Aspectes mediambientals significatius relacionats: consum d'energia elèctrica i consum de gas.



Relacionat amb els principis 7 i 8 del Pacte Mundial: www.pactomundial.org



- Impacte mediambiental: esgotament de recursos naturals.

- Data de finalització estimada: 31/12/2015

Avaluació:

El consum real d'energia elèctrica del 2015 ha disminuït un 4,10%, en relació als consums estimats pel 2015 en el conjunt de les instal·lacions.

El consum real d'energia elèctrica del 2015, sense els consums dels esdeveniments, obertures no programades i obres, ha disminuït un 8% en relació als consums estimats pel 2015 en el conjunt de les instal·lacions.

El consum real de gas del 2015 ha estat un 7,62% més del consum previst pel 2015 en el conjunt de les instal·lacions.

El consum real de gas del 2015, sense els consums dels esdeveniments, obertures no programades i obres, ha estat un 7,59% menys que el consum previst pel 2015 en el conjunt de les instal·lacions.

Tasca 32: Anàlisi dels consums procedents dels centres de consum de restauració.

Tasca 34: A l'Hotel PortAventura, s'ha instal·lat una nova sala de màquines per a la producció d'aigua calenta sanitària amb l'objectiu d'aconseguir més eficiència en el consum de gas.

Tasca 35: Millora en l'eficiència energètica del sistema de climatització de la botiga Chikitienda.

Tasca T36: Reprogramació dels telecomandaments dels hotels per facilitar les tasques de connexió/desconnexió i programació al Centre de Control de PortAventura World; i reduir el consum elèctric.

Tasca T37: Definició i supervisió dels horaris de climatització de les unitats del parc segons les necessitats reals i operatives.

Tasca T38: Restricció del procés de filtració dels efectes ornamentals d'aigua a PortAventura Park durant l'horari nocturn per reduir el consum en períodes de màxim consum i disminuir el temps de filtració.

EOB145. MILLORA DEL COMPORTAMENT MEDIAMBIENTAL MITJANÇANT CAMPANYES DE SENSIBILITZACIÓ INTERNA



Relacionat amb el punt 2 de la Política Mediambiental.



Relacionat amb els principis 7, 8 i 9 del Pacte Mundial: www.pactomundial.org



- Data de finalització estimada: 31/12/2015

Avaluació: El 75% de les iniciatives planificades s'han dut a terme.

Tasca T9: Pla de comunicació de sensibilització mediambiental interna del 2015:

- **Comunicació de la posada en marxa de la plataforma d'homologació de proveïdors**

Responsabilidad Social: nuevo portal de proveedores

PortAventura ha puesto en marcha un ambicioso proyecto en materia de Responsabilidad en el ámbito de las compras, se trata de un nuevo portal de proveedores que incluye una plataforma de homologación de proveedores. Con esta herramienta la Compañía pretende garantizar unos estándares para que una empresa pueda formar parte de su panel de proveedores, incluyendo que compartan sus mismos principios en materia de compromiso social y medioambiental. A partir de septiembre 2015 será requisito indispensable ser un proveedor homologado para poder trabajar con PortAventura.

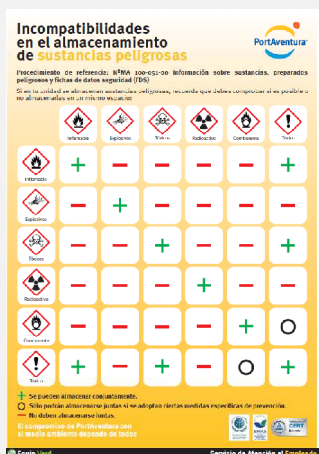
La efectividad de la plataforma queda asegurada por el propio proceso de inscripción. Además, cada 5 años, se hará una revisión de cada proveedor para asegurar que sigue manteniendo los mismos estándares. Con la creación de esta red ética de compras, PortAventura quiere establecer un modelo que sea en un futuro compartible con otras empresas turísticas.



- **Divulgació de la biodiversitat del *Resort***



- Nova cartellera interna sobre la incompatibilitat de l'emmagatzematge de substàncies perilloses



- Comunicació interna de la Declaració Mediambiental i de l'Informe Anual de Responsabilitat Corporativa del 2014



- Difusió a la revista interna *Acció* de la gestió del residu d'oli procedent de les cuines de PortAventura



De la sartén al depósito de tu coche

Reciclaje del aceite utilizado en las cocinas para producir biodiésel.

Desde sus comienzos hace 20 años, PortAventura ha apostado siempre por minimizar la generación de residuos y por su reciclaje. En el año 2014 se segregaron 37 fracciones de residuos, siendo la valorización la principal vía de gestión. Valorizar un residuo significa tratarlo para obtener un beneficio a partir de él. El aceite vegetal utilizado para freír (UCO) que generan las cocinas del Resort es uno de los residuos que PortAventura segrega para su posterior valorización. En este caso, el aceite se procesa para convertirlo en combustible biodiésel. El centro especial de empleo Fundación Onada es la entidad contratada por PortAventura para la recogida de este residuo que, posteriormente, se traslada a la empresa gestora autorizada CRC para su valorización mediante el siguiente proceso:

1. Tras la recogida de este residuo en contenedores, esta empresa lleva a cabo una filtración mecánica para separar la materia sólida orgánica que se incorpora en el proceso de freído, por ejemplo restos de comida.
2. Después se almacena el aceite en un tanque de decantación, donde se separa por densidades el agua que se incorpora al aceite durante el proceso de freído. El agua sucia obtenida en este proceso se traslada a un centro gestor especializado.
3. Por último, se almacena el producto final para ser comercializado a las empresas encargadas de producir el biocombustible que se utilizará en motores, incluidos aquellos coches que son aptos para el uso de biodiésel.

- **Comunicació dels nous punts de recàrrega per a vehicles elèctrics a l'aparcament de PortAventura Park**



Antes, los dos puntos de carga de vehículos eléctricos instalados en el parking hotel de PortAventura, para el Hotel Costa Aqueduct Park. Ahora, se están instalando para facilitar más puntos.

Puntos de recarga para coches eléctricos en PortAventura

Son de uso gratuito para los clientes propietarios de vehículos eléctricos.

PortAventura ha confiado en la tecnología de la empresa Ingateam, que cuenta con gran experiencia en el sector, para instalar dos puntos de recarga en la zona de estacionamiento. El objetivo es facilitar el acceso al recinto para aquellos visitantes que dispongan de automóviles eléctricos.

En el marco de su política de Responsabilidad Social Corporativa, PortAventura ha buscado a todo lo largo de sus estaciones de recarga eléctricas gratuitas (EV), de Ingateam en el parque de PortAventura. PortAventura ha colaborado con el asesoramiento de la empresa Ingateam.

Este nuevo servicio gratuito permite a los usuarios disponer de coches eléctricos en el mañana y mañana al final del día.

Los vehículos instalados en el parking de PortAventura están conectados con una línea de corriente que garantiza la recarga de vehículos según el modelo 1,2 y 3 de la norma internacional IEC 61851. Además, cada uno de los estacionamientos cuenta con un sistema de control de una hora que garantiza la continuidad de la recarga en caso de corte de suministro eléctrico y un sistema de detección y bloqueo que impide la recarga del cable por cualquier no autorizado, garantizando así la máxima seguridad al usuario del estacionamiento.



6.2 NO CONFORMITATS

PortAventura World, amb l'objectiu d'implicar el personal en el Sistema de Gestió Mediambiental, ha dut a terme la tasca de conscienciació dirigida a tots els empleats i ha aconseguit que sàpiguen actuar quan es detecti qualsevol anomalia o incompliment dels requisits del nostre Sistema de Gestió Mediambiental.

La detecció de no conformitats és un gran repte per a la nostra empresa, ja que ens ajuda a solucionar les incidències existents i a actuar proactivament, enfocant sempre les nostres accions a una millora continuada. Periòdicament, es fan auditories de control operacional en els diferents centres per comprovar el correcte desenvolupament mediambiental, i amb la finalitat de detectar les no conformitats, o potencials no conformitats, i establir les mesures correctives i preventives necessàries, respectivament.





7 AVALUACIÓ DEL COMPORTAMENT MEDIAMBIENTAL

7.1 RESIDUS

Des de l'obertura del *Resort* al públic, l'any 1995, i impulsat per un esperit de millora i compromís mediambientals, PortAventura World ha incrementat, progressivament, la quantitat de fraccions de residus segregades en origen.

PortAventura disposa d'una àrea que s'ocupa de la gestió dels residus i contracta, amb aquesta finalitat, empreses especialitzades del sector. Aquestes empreses s'encarreguen d'instal·lar contenidors per arreplegar les diverses fraccions de residus, de recollir-les i de transportar-les fins al gestor autoritzat per dur-ne a terme la valorització i el tractament.

GESTIÓ DE RESIDUS

El nombre de fraccions de residus generades sempre serà variable perquè l'operativa de l'activitat també ho és: com a resultat de la particularitat de les instal·lacions, els residus varien segons les necessitats operatives.

Amb l'objectiu de minimitzar la generació de residus, hem treballat amb empreses contractistes i amb el nostre propi personal en matèria de reciclatge i bon ús dels materials de treball. L'any 2015, s'han segregat 40 fraccions de residus. Es manté la via de gestió de valorització com la principal via de gestió per als residus per davant del tractament o la deposició.

Tot seguit, es mostra un quadre descriptiu amb les característiques principals de la gestió de residus realitzada a PortAventura World:

RESIDUS		Tipus 1	Tipus 2
		Residus generats per l'explotació del negoci, produïts directament o indirectament pels nostres clients	Residus generats per activitats de suport i estructura de la companyia
MÈTODE DE RECOLLIDA		Itinerant	Individual
CONTENIDORS	No perillós	1 m ³ /5 m ³ /6 m ³ /bidons/ <i>big bags</i>	5 m ³ /14 m ³ /20 m ³ /30 m ³ / <i>big bags</i>
	Perillós	<i>Big bags</i> especials/cilindres 150 l/ cubicontenidors 1 m ³	<i>Big bags</i> especials/cilindres 150 l/ cubicontenidors 1 m ³
PUNTS DE RECOLLIDA	No perillós	Tot el <i>Resort</i>	Tot el <i>Resort</i>
	Perillós	Tot el <i>Resort</i>	Punts verds a les zones pròximes als edificis 112 i 113, i als tallers del <i>Resort</i> .
FRACCIONS DE RESIDUS NO PERILLOSOS		Oli de cuina Cartró Llaunes de cuina Envasos de vidre Envasos lleugers Barreja de residus (banals i RSU) Piles Plàstic Residus orgànics	Banals voluminosos Cable de coure Cartró Ferralla Envasos lleugers Runa Fusta Barreja de residus (banals i RSU) Piles Neumàtics Plàstic Restes animals Restes vegetals, palla Tòner Greixos de cuina
FRACCIONS DE RESIDUS PERILLOSOS		Envasos de contaminats	Absorbents Oli mineral Aerosols buits Bateries i acumuladors Ceres i greixos usats Ferralla electrònica Envasos contaminats Greixos de cuina Filtres d'oli Neveres Fluorescents Gasos en recipients de pressió Productes químics de laboratori Restes de pintura Líquids aquosos de neteja Residus de pintura amb dissolvents orgànics o substàncies perilloses Altres dissolvents i barreges de dissolvents Silicones

Alguns dels proveïdors de PortAventura World gestionen directament els seus residus.

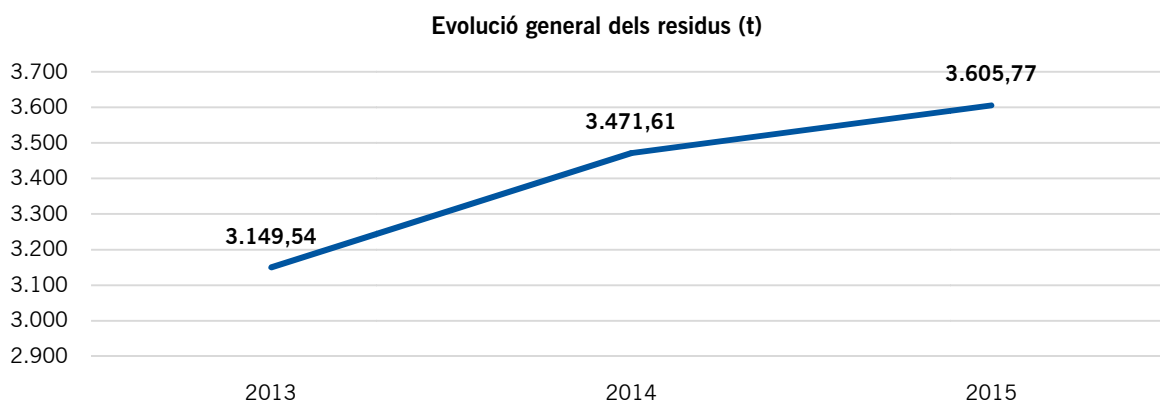
EVOLUCIÓ DE LES DIFERENTS FRACCIONS DE RESIDUS

Residu	CER	Tones (any 2013)	t/milió de visites (any 2013)	Tones (any 2014)	t/milió de visites (any 2014)	Tones (any 2015)	t/milió de visites (any 2015)
Absorbents	150202	5,00	1,07	4,36	0,93	4,74	0,95
Oli de cuina	200125	21,80	4,69	25,98	5,53	26,95	5,41
Oli mineral	130205	0,42	0,09	4,21	0,90	3,21	0,64
Aerosols buits	150111	0,38	0,08	0,26	0,05	0,25	0,05
Banals voluminosos	200307	38,18	8,21	32,06	6,82	34,04	6,83
Bateries i acumuladors	200133	0,05	0,01	1,85	0,39	2,25	0,45
Cable de coure	170411	0,42	0,09	-----	-----	0,80	0,16
Cartró	200101	367,50	79,05	376,43	80,13	412,20	82,70
Carabasses	200302	-----	-----	9,30	1,98	17,98	3,61
Acumuladors Ni-Cd	160602	-----	-----	0,59	0,13	0,34	0,07
Ceres i greixos usats	120112	0,22	0,05	0,02	0,01	0,30	0,06
Ceres i greixos usats	120110	0,12	0,03	-----	-----	-----	-----
Ferralla	200140	70,90	15,25	87,40	18,61	105,20	21,11
Ferralla electrònica	200135	2,65	0,57	1,58	0,34	0,03	0,01
Ferralla electrònica no especial	200136	-----	-----	7,38	1,57	3,78	0,76
Cosmètics caducats	70699	-----	-----	2,50	0,53	-----	-----
Dissolvents	140602	-----	-----	-----	-----	0,03	0,01
Dissolvents no halogenats	140603	-----	-----	-----	-----	0,07	0,01
Envasos contaminats	150110	5,76	1,24	5,28	1,12	5,78	1,16
Envasos de vidre	200102	73,02	15,71	80,00	17,03	76,78	15,41
Envasos lleugers mixtos	150106	108,10	23,25	125,86	26,79	153,34	30,77
Runa	170107	221,82	47,71	443,78	94,47	250,28	50,22
Filtres d'oli	160107	0,04	0,01	-----	-----	0,01	0,003
Fluorescents	200121	0,94	0,20	1,20	0,26	1,26	0,25
Gasos en recipients de pressió	160504	0,09	0,02	-----	-----	0,16	0,03
Greixos de cuina	020204	50,86	10,94	44,25	9,42	80,28	16,11
Lluminària	160214	-----	-----	0,39	0,08	0,97	0,20

Residu	CER	Tones (any 2013)	t/milió de visites (any 2013)	Tones (any 2014)	t/milió de visites (any 2014)	Tones (any 2015)	t/milió de visites (any 2015)
Líquids aquosos de neteja	120301	0,11	0,02	-----	-----	0,05	0,01
Llots i aigües	160708	-----	-----	4,06	0,86	35,24	7,07
Fusta	200138	86,78	18,67	97,33	20,72	128,06	25,69
Barreja de residus (banals i RSU)	200301	1.576,21	339,05	1.559,58	332,00	1.697,58	340,60
Neumàtics	160103	3,22	0,69	-----	-----	-----	-----
Neveres	200123	0,42	0,09	-----	-----	-----	-----
Altres dissolvents i barreges de dissolvents	140603	0,28	0,06	0,11	0,02	0,17	0,03
Palets de fusta	150103	-----	-----	22,28	4,74	-----	-----
Piles de bastó	160604	0,27	0,06	0,17	0,04	0,25	0,05
Plàstic	200139	8,13	1,75	4,83	1,03	6,98	1,40
Productes químics de laboratori	160506	0,17	0,04	0,03	0,01	0,11	0,02
Productes químics inorgànics	160507	-----	-----	0,57	0,12	0,18	0,04
Residus aquosos amb substàncies perilloses	161001	-----	-----	-----	-----	1,06	0,21
Residus de pintura que contenen dissolvents orgànics o substàncies perilloses	080111	1,05	0,23	0,48	0,10	1,58	0,32
Residus orgànics	200108	445,25	95,78	471,56	100,38	529,36	106,21
Restes animals	020102	0,05	0,01	-----	-----	-----	-----
Restes vegetals, palla	200201	-----	-----	10,36	2,21	14,10	2,83
Restes vegetals, palla	200202	58,98	12,69	45,22	9,63	9,86	1,98
Silicones	080409	0,27	0,06	0,02	0,005	-----	-----
Terres contaminades	170503	-----	-----	0,16	0,03	-----	-----
Tòner	080318	0,09	0,02	0,19	0,04	0,15	0,03
Total de tones de residu generat		3.149,54	677,49	3.471,61	739,02	3.605,77	723,46

La gestió de residus de PortAventura World es duu a terme conjuntament per a tot el Resort.

Tones de residu generat arrodonides a 2 decimals.



Tones arrodonides a 2 decimals.

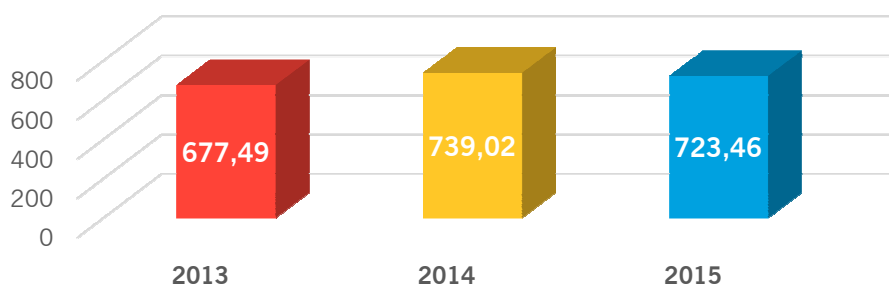
En valors absoluts, l'any 2015 la generació de residus va augmentar un 3,86% en comparació de la de 2014. Per poder valorar aquest augment en la generació de residus en comparació de la de l'any anterior, cal tenir presents les variables següents:

- Els residus generats per l'activitat pròpia del parc depenen del comportament del client dins el parc i els hotels; a més del nombre de clients presents a les instal·lacions i del total d'hores que cada client consumeix al parc. Es pot observar que augmenten els residus relacionats amb aquesta activitat: RSU, envasos plàstics, oli de cuina i brossa orgànica.
- Cada any no es generen els mateixos residus: les activitats de manteniment comporten revisions i treballs programats que poden variar en funció de l'any. Les avaries mecàniques també generen residus que poden provocar grans variacions en el total de residu generat un any determinat (per exemple, increment del residu d'aigües amb restes d'hidrocarburs procedents de la neteja de les instal·lacions de manteniment, residu d'aigües amb restes de greixos comestibles i greixos de cuina procedents de la neteja d'arquetes separadores de greixos de restauració...).
- El nombre d'inversions incideix directament en el volum de residus generats.

S'han generat 723,46 tones de residu per cada milió de visites.

En la gràfica següent, es mostra l'evolució de la generació de residus per cada milió de visites durant el període comprès entre els anys 2013-2015.

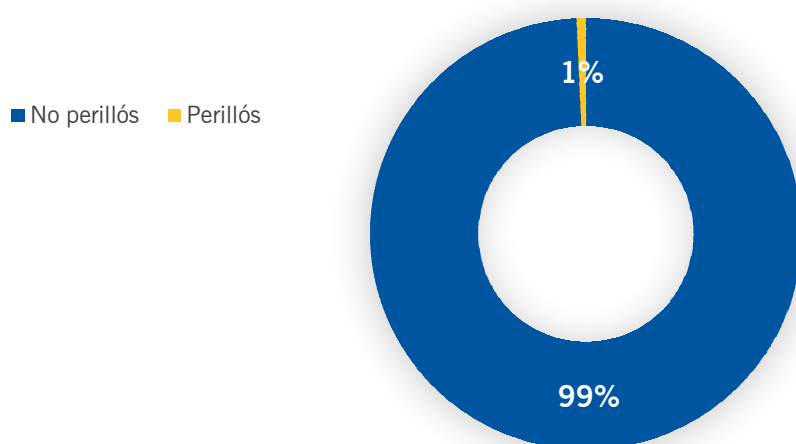
Evolució de la generació de residus per cada milió de visites (t)



Tones arrodonides a 2 decimals.

RESIDUS PERILLOSOS

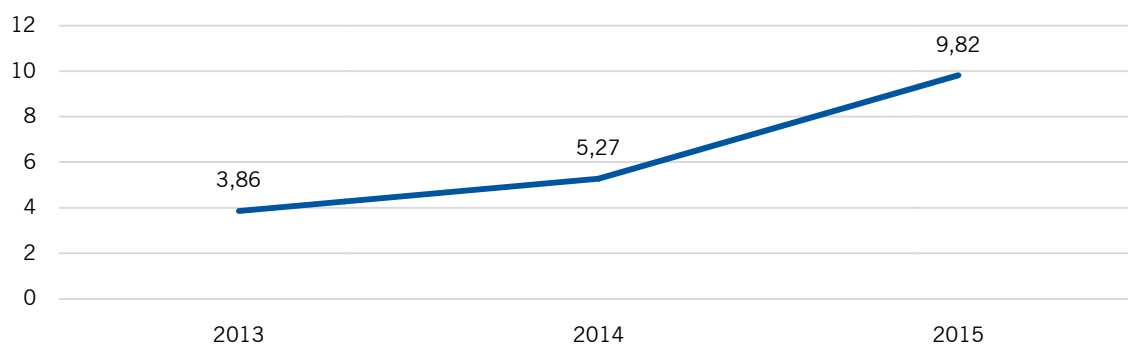
Classificació de residus. Any 2015



Durant el 2015, els residus peril·losos representen l'1% del total dels residus generats i es mantenen els percentatges dels anys 2012, 2013 i 2014.

Tot i que percentualment el valor dels residus peril·losos en comparació del dels residus no peril·losos no ha variat, l'any 2015 hi ha hagut un augment de la generació total de residus peril·losos en comparació de la de 2014. Aquest increment es deu a treballs de manteniment i a inversions que s'han dut a terme durant el 2014, que han fet augmentar la generació de residus peril·losos —per exemple, aigües amb restes d'hidrocarburs.

Evolució dels residus perillosos (t) per cada milió de visites

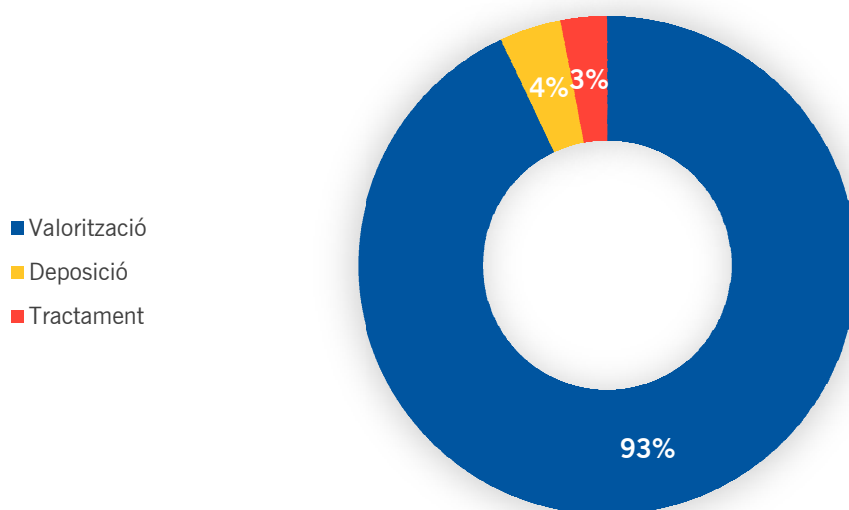


Tones arrodonides a 2 decimals.

VIES DE GESTIÓ

Els residus s'han gestionat segons les vies de gestió següents:

Distribució percentual de la gestió de residus segons la via de gestió any 2015



EVOLUCIÓ DE LA DISTRIBUCIÓ A LES VIES DE GESTIÓ DE RESIDUS

Gestió	2013	2014	2015
Valorització (%)	89	89	93
Tractament (%)	3	4	3
Deposició (%)	7	7	4

En aquesta edició de la Declaració Mediambiental s'ha considerat la recomanació de l'Agència Catalana de Residus pel que fa a la segregació de la gestió dels residus via T62 (Gestió mitjançant centre de recollida i transferència) segons si és de tractament o eliminació per les dades referents al 2015.

7.2 AIGÜES

L'aigua és un element fonamental en el funcionament i la tematització del nostre *Resort*. Des de bon començament, PortAventura World és conscient que l'aigua és un recurs imprescindible per a la vida i que representa un factor clau per al desenvolupament socioeconòmic, industrial i turístic del seu entorn.

Un dels principals objectius de PortAventura World és la gestió correcta de les aigües.

L'AIGUA SEGONS EL SEU ORIGEN I LA SEVA UTILITAT

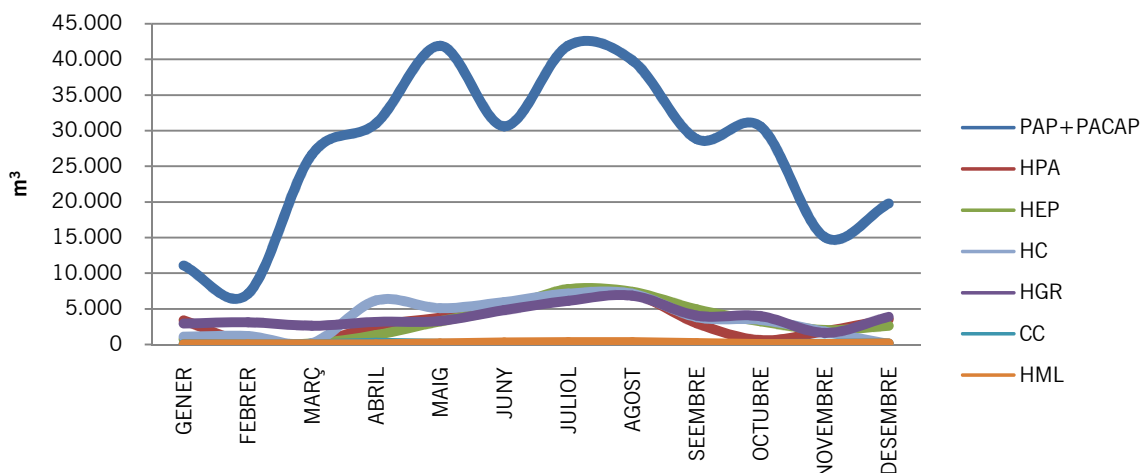
Segons el seu origen i ús, a PortAventura World podem diferenciar quatre tipus d'aigües:

- Aigua per al consum humà
- Aigua recreativa i/o per al bany
- Aigua regenerada per al reg
- Altres aigües per al reg



AIGUA PER AL CONSUM HUMÀ

Aigua per al consum humà. Any 2015



Aigua per al consum humà, en m³ per visitant i pernoctació

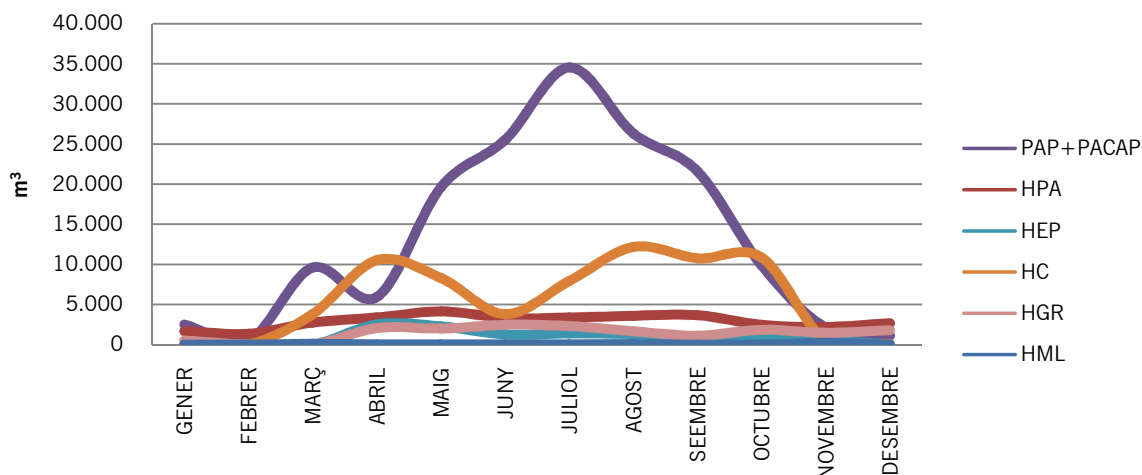
	2013	2014	2015
PortAventura Park/PortAventura Caribe Aquatic Park	0,0743	0,0735	0,0823
Hotel PortAventura	0,1272	0,1754	0,1257
Hotel El Paso	0,1795	0,1744	0,2075
Hotel Caribe	0,1773	0,2072	0,1976
Hotel Gold River	0,1648	0,1721	0,1917
Hotel Mansión de Lucy	-----	-----	0,1083
Centre de Convencions	0,0173	0,0132	0,0114

Dades arrodonides a 4 decimals.

Aigua procedent del subministrament municipal. S'usa principalment en els restaurants, els lavabos, per a la higiene personal, per a la neteja, etc. Gairebé el 100% es transforma en aigua residual. Quant a la gestió de l'aigua, volem assenyalar que aquest indicador està molt condicionat per un comportament correcte dels nostres clients. En aquest punt, els grans consumidors d'aigua són els nostres clients.

AIGUA RECREATIVA I PER AL BANY

Aigua recreativa i per al bany. Any 2015



Aigua recreativa i per al bany en m³ per visitant i pernoctació

	2013	2014	2015
PortAventura Park	0,0385	0,0391	0,0277
PortAventura Caribe Aquatic Park	0,1927	0,1934	0,1874
Hotel PortAventura	0,1039	0,1097	0,1140
Hotel El Paso	0,0793	0,0800	0,0582
Hotel Caribe	0,2618	0,3036	0,3149
Hotel Gold River	0,0361	0,0568	0,0712
Hotel Mansión de Lucy	-----	-----	0,0464

Dades arrodonides a 4 decimals. El Centre de Convencions no fa servir aquesta categoria d'aigua.

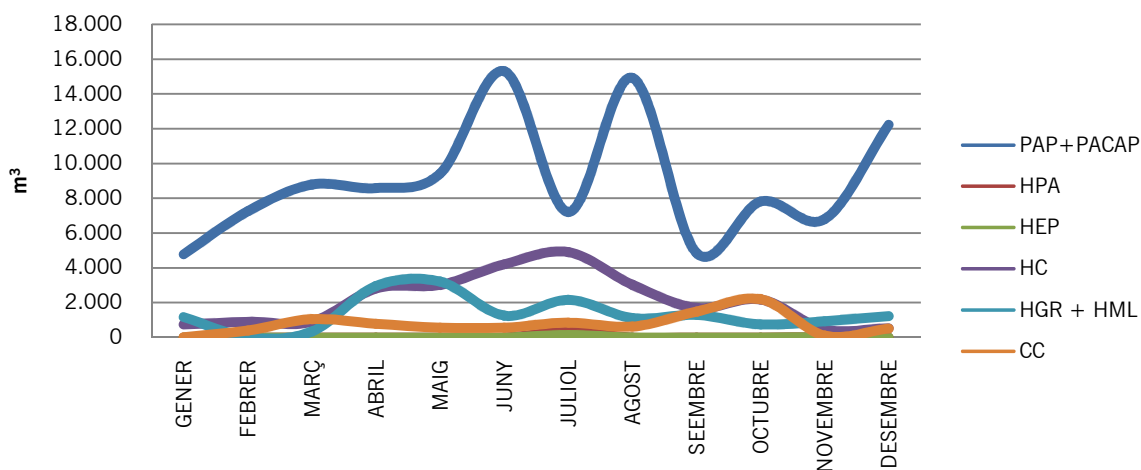
En el nostre sistema, hem diferenciat els registres de consum d'aigua per a ús recreatiu i per a al bany. Aquest tipus d'aigües són aigües de consum humà amb el mateix origen que les aigües de l'apartat anterior; malgrat tot, aquestes es troben dins un circuit tancat on es tracten i filtren, i només un percentatge molt petit s'aboca com a aigua residual després del rentatge dels filtres.

AIGUA REGENERADA PER AL REG

Són aigües residuals depurades, sotmeses a un procés de tractament addicional, o complementari, que permet adequar-ne la qualitat per a certs usos (en el nostre cas, el reg). L'aigua regenerada que es reutilitza a PortAventura World prové del tractament terciari de l'Estació Depuradora d'Aigües Residuals de Vila-seca i Salou i, des de l'any 1996, s'usa exclusivament per al reg de la massa vegetal.

El consum d'aquest tipus d'aigua està totalment relacionat amb el clima i per aquest motiu PortAventura World té la seva pròpia estació meteorològica, capaç de registrar paràmetres tan importants com ara la pluja que ha caigut per metre quadrat, el vent, la humitat, la radiació solar o la temperatura. A partir d'aquests paràmetres, es calcula l'evapotranspiració de referència (ET_o) que, introduïda en un sistema informàtic específic per al reg, ens permet controlar l'aportació exacta d'aigua en cadascun dels nostres parterres.

Aigua regenerada per al reg. Any 2015



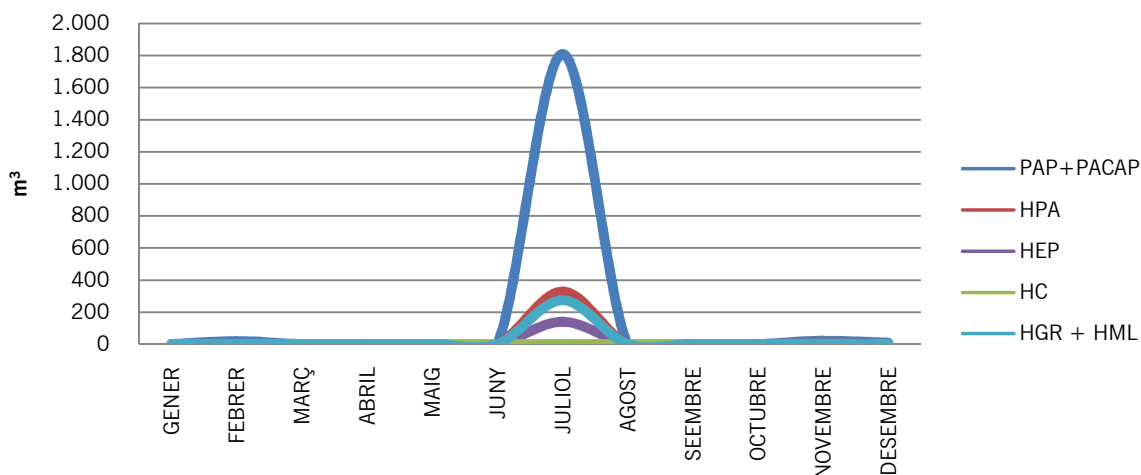
Aigua regenerada per al reg en m³ per m² enjardinat

	2013	2014	2015
PortAventura Park/ PortAventura Caribe Aquatic Park	0,3897	0,2762	0,2314
Hotel PortAventura	0,5045	0,3771	0,3998
Hotel El Paso	0,7867	0,6043	0,7082
Hotel Caribe	0,8726	0,7082	0,7804
Hotel Gold River / Hotel Mansión de Lucy	0,2621	0,2687	0,3146
Centre de Convencions	0,1019	0,2268	0,4694

Dades arrodonides a 4 decimals.

ALTRES AIGÜES PER AL REG

Altres aigües per al reg. Any 2015.



Altres aigües regenerades per al reg en m³ per m² enjardinat

	2013	2014	2015
PortAventura Park/PortAventura Caribe Aquatic Park	0,0085	0,0010	0,0040
Hotel PortAventura	0,0078	0,0005	0,0098
Hotel El Paso	0,0129	0,0010	0,0069
Hotel Gold River/Hotel Mansión de Lucy	0,0025	0,0005	0,0053

Dades arrodonides a 4 decimals. L'Hotel Caribe i el Centre de Convencions no disposen d'aquesta categoria.

A vegades, l'aigua procedent de l'EDAR no és apta per regar els parcs i els jardins, per la seva contaminació microbiològica o pels nivells de concentració de sals. En aquests casos en què l'aigua no és apta per al reg, s'han d'usar fonts de consum alternatives per poder garantir la supervivència de les espècies vegetals.

Aquests consums, i per tant també els seus indicadors, estan condicionats per la qualitat de les aigües que rebem de l'EDAR de Vila-seca i Salou.

L'AIGUA SEGONS LA SEVA DESTINACIÓ

Segons la seva destinació final, les aigües de PortAventura es poden classificar en:

- Aigües residuals
- Aigües pluvials

Tot el *Resort* de PortAventura World s'ha construït sobre un projecte de xarxes separatives que permet conduir els diferents tipus d'aigües a la destinació final més adequada.

AIGÜES RESIDUALS

Totes les aigües residuals generades al *Resort* passen per una xarxa de clavegueram fins a arribar a l'Estació Depuradora d'Aigua Residual (EDAR) a Vila-seca i Salou, on es duu a terme un tractament terciari que regenera l'aigua perquè el *Resort* l'usi posteriorment com a aigua de reg al parc (i fins i tot a alguns parcs i jardins del municipi de Vila-seca).

Cada tres mesos, es duen a terme controls interns voluntaris de la qualitat de les aigües abocades als dos col·lectors: Vila-seca i General (Salou). Això ens permet obtenir un conjunt de dades que ens ajuden a promoure actuacions de millora, si cal.



Tot seguit, mostrem les mitjanes de les anàlisis de control intern:

	Col·lector Vila-seca		
	2013	2014	2015
Matèries en suspensió (MES) (mg/l)	348,5	125,7	144,3
MI (Equitox/ m ³)	7,6	3,6	5,5
DQO (no decantada) (mg O ₂ /l)	685,8	248,7	504,0
DQO (decantada 2 h) (DQO) (mg O ₂ /l)	343,5	137,3	259,5
Conductivitat a 25 °C (μs/cm)	2.371,3	1.893,0	2.203,8
pH a 25 °C (u)	8,2	8,0	7,3
Clorurs (mg/l)	249,9	296,1	211,6
Nitrogen Kjeldahl (mg/l)	89,5	24,0	94,2
Fòsfor total (mg/l)	10,5	5,1	9,6
Amoni (mg/l)	42,1	15,0	95,4
Olis i greixos (mg/l)	4,8	5,5	2,9

Dades arrodonides a 1 decimal.

	Col·lector General Salou		
	2013	2014	2015
Matèries en suspensió (MES) (mg/l)	249,3	322,7	149,0
MI (Equitox/ m ³)	6,4	3,0	5,5
DQO (no decantada) (mg O ₂ /l)	588,5	488,0	398,0
DQO (decantada 2 h) (DQO) (mg O ₂ /l)	267,5	295,3	189,0
Conductivitat a 25 °C (μs/cm)	1.873,5	3.012,0	1.902,0
pH a 25 °C (u)	8,0	8,1	7,3
Clorurs (mg/l)	217,8	550,4	274,1
Nitrogen Kjeldahl (mg/l)	80,7	65,3	60,6
Fòsfor total (mg/l)	8,5	9,6	7,1
Amoni (mg/l)	48,0	42,6	54,5
Olis i greixos (mg/l)	9,2	5,1	7,1

Dades arrodonides a 1 decimal.

Pel seu calendari d'obertura, a l'Hotel El Paso i l'Hotel Caribe es fan controls interns voluntaris de la qualitat de les aigües abocades anualment.

	Col·lector Hotel El Paso	
	2014	2015
	Agost	Setembre
Matèries en suspensió (MES) (mg/l)	314,0	139,0
MI (Equitox/ m ³)	5,2	5,8
DQO (no decantada) (mg O ₂ /l)	1.340,0	508,0
DQO (decantada 2 h) (DQO) (mg O ₂ /l)	1.020,0	196,0
Conductivitat a 25 °C (μs/cm)	1.950,0	3.830,0
pH a 25 °C (u)	5,7	6,4
Clorurs (mg/l)	219,1	674,6
Nitrogen Kjeldahl (mg/l)	19,4	32,4
Fòsfor total (mg/l)	17,6	6,1
Amoni (mg/l)	15,0	24,3
Olis i greixos (mg/l)	45,6	9,5

Dades arrodonides a 1 decimal.

	Col·lector Hotel Caribe	
	2014	2015
	Agost	Setembre
Matèries en suspensió (MES) (mg/l)	412,0	22,0
MI (Equitox/ m ³)	22,7	3,0
DQO (no decantada) (mg O ₂ /l)	1.350,0	210,0
DQO (decantada 2 h) (DQO) (mg O ₂ /l)	838,0	170,0
Conductivitat a 25 °C (μs/cm)	2.015,0	3.320,0
pH a 25 °C (u)	6,2	6,9
Clorurs (mg/l)	163,0	691,0
Nitrogen Kjeldahl (mg/l)	8,0	33,6
Fòsfor total (mg/l)	19,6	4,6
Amoni (mg/l)	7,5	24,3
Olis i greixos (mg/l)	25,8	1,4

Dades arrodonides a 1 decimal.

El nostre compromís amb l'objectiu mediambiental de reducció de consum d'aigua a les nostres instal·lacions ha comportat que, en determinats períodes, les nostres aigües residuals superin els límits d'abocament pel paràmetre nitrogenat total i amoni.

AIGÜES PLUVIALS

Tradicionalment, si tenim en compte el règim torrencial del Mediterrani, l'aigua de pluja és una part testimonial en la gestió de les aigües. No obstant això, cal puntualitzar que gràcies al fet que el *Resort* disposa d'una xarxa d'aigües que separa les aigües residuals de les pluvials, podem aprofitar part de l'aigua de pluja. És el cas del llac principal de PortAventura Park, que recull pràcticament la totalitat de les pluges del parc.

7.3 GESTIÓ ENERGÈTICA

L'energia energètica i el gas són, igual que l'aigua, els principals recursos naturals que es consumeixen a PortAventura World.

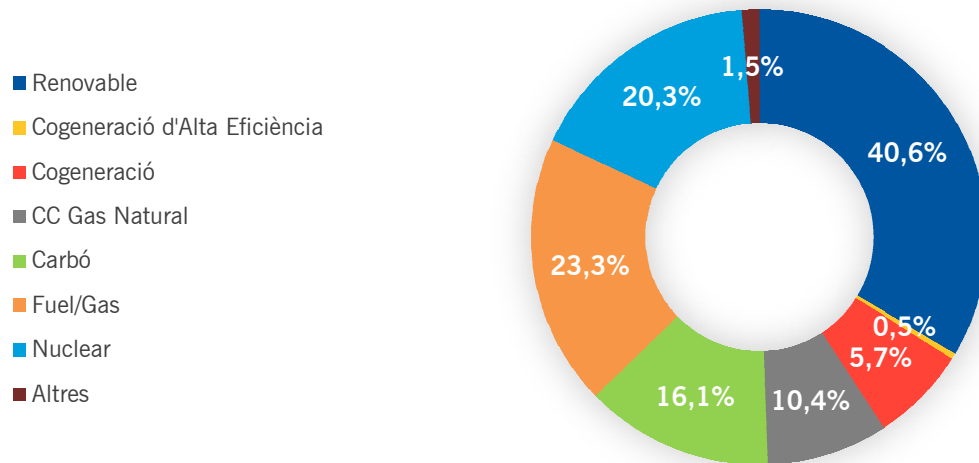
ENERGIA ELÈCTRICA

PortAventura World disposa d'un sistema de gestió de l'energia controlat per ordinador central. Aquest sistema centralitza els autòmats programables (PLC), responsables de controlar els consumidors energètics principals distribuïts per les instal·lacions del parc i dels hotels.

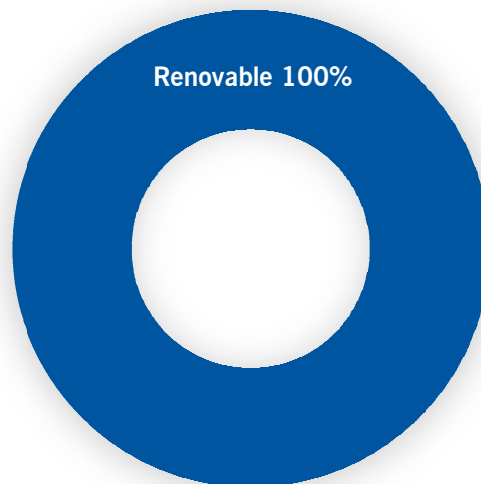
També disposem de recursos per estalviar energia elèctrica i reduir l'empremta ecològica. Alguns d'aquests recursos són: l'ús de bombetes de baix consum, el control de consumidors elèctrics mitjançant un sistema informàtic, etc. A més, els hotels fan ús d'una clau de connexió per disposar d'energia a l'habitació, la desconexió de l'aire condicionat quan s'obre la finestra, etc.

ORIGEN DE L'ELECTRICITAT

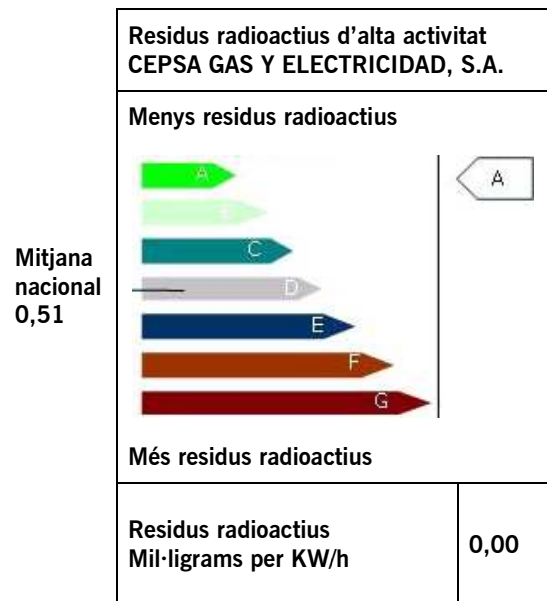
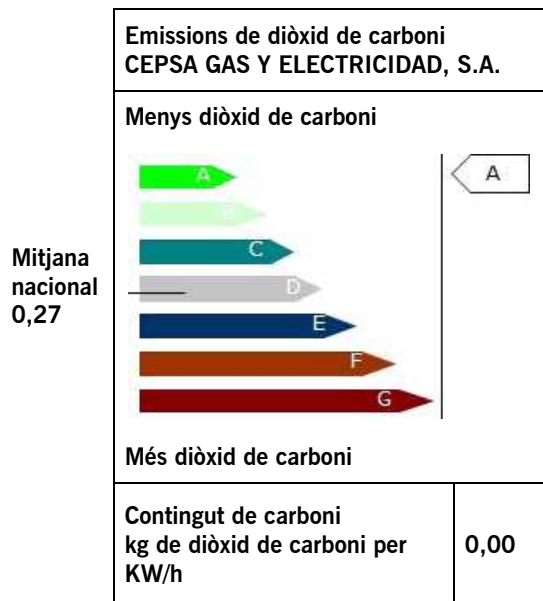
Mescla de Producció en el sistema elèctric espanyol 2014



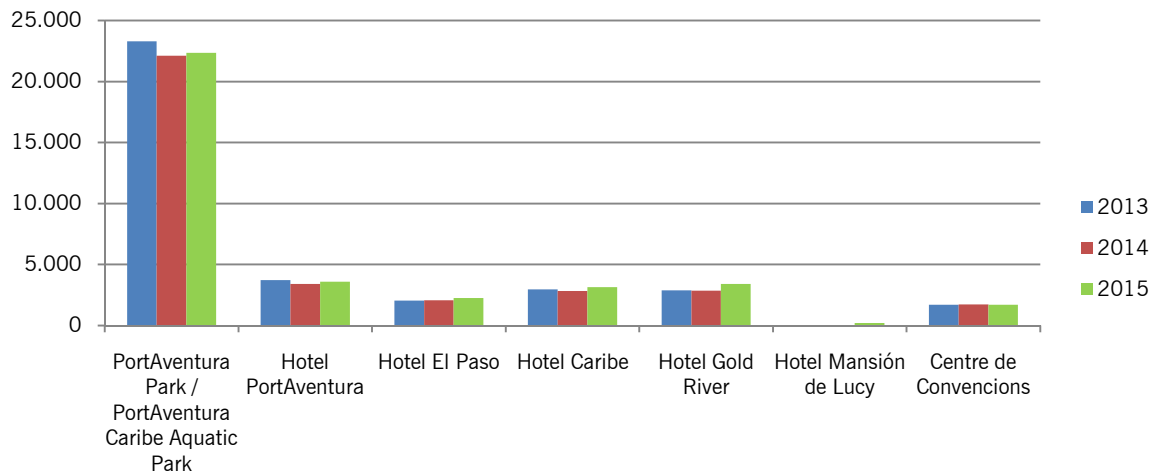
Mescla CEPSA GAS Y ELECTRICIDAD, S.A.



Origen	Mescla CEPESA GAS Y ELECTRICIDAD, S.A.	Mescla de Producció en el sistema elèctric espanyol
Renovable	100,0%	40,6%
Cogeneració d'Alta Eficiència	0,0%	0,5%
Cogeneració	0,0%	8,3%
CC Gas Natural	0,0%	10,4%
Carbó	0,0%	16,1%
Fuel/Gas	0,0%	2,3%
Nuclear	0,0%	20,3%
Altres	0,0%	1,5%



Consum d'energia elèctrica en MWh



Energia elèctrica en MWh per visitant i pernoctació i any

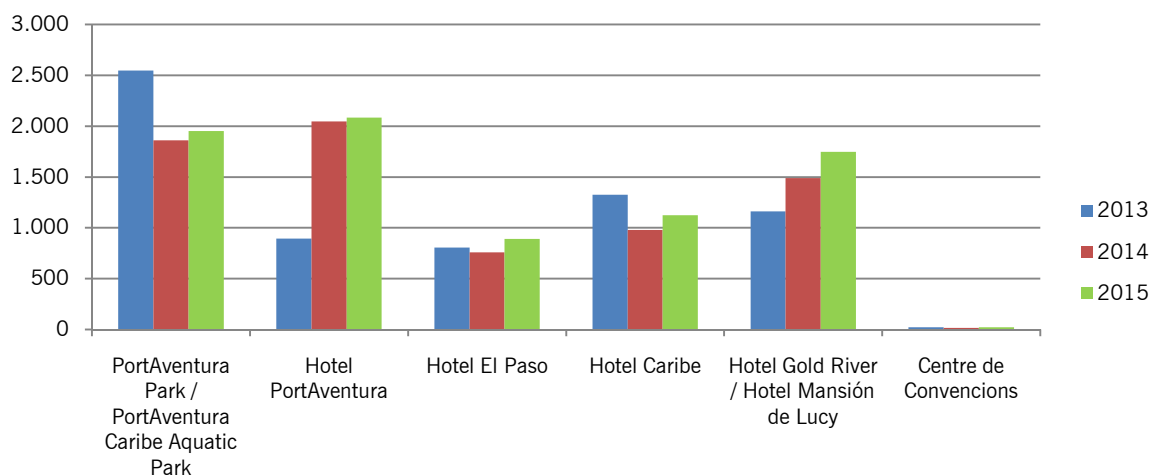
	2013	2014	2015
PortAventura Park/PortAventura Caribe Aquatic Park	0,0063	0,0059	0,0057
Hotel PortAventura	0,0117	0,0112	0,0118
Hotel El Paso	0,0121	0,0120	0,0123
Hotel Caribe	0,0140	0,0137	0,0144
Hotel Gold River	0,0134	0,0122	0,0141
Hotel Mansión de Lucy	-----	-----	0,0155
Centre de Convencions	0,0384	0,0270	0,0210

Dades arrodonides a 4 decimals.

GAS NATURAL

Principalment, aquest tipus d'energia s'usa en els centres de producció d'aigua calenta sanitària i a les cuines.

Consum de gas natural en MWh



Gas natural en MWh per visitant i pernoctació i any

	2013	2014	2015
PortAventura Park/PortAventura Caribe Aquatic Park	0,0007	0,0005	0,0005
Hotel PortAventura	0,0028	0,0067 ¹	0,0069
Hotel El Paso	0,0048	0,0044	0,0048
Hotel Caribe	0,0062	0,0047	0,0052
Hotel Gold River + Hotel Mansión de Lucy	0,0054	0,0064	0,0068
Centre de Convencions	0,0005	0,0003	0,0003

Dades arrodonides a 4 decimals.¹ A l'Hotel PortAventura, a partir del 2014, es regularitzen les unitats de lectura de Nm³ a m³.

ALTRES ENERGIES

	2013	2014	2015
Carburants (MWh)	1.156	1.129	1.290
Gas propà (MWh)	212	148	64

L'indicador d'aquest consum per nombre de visitants no és representatiu ja que el *Resort* ha rebut un nombre molt elevat de visitants.

7.4 EMISSIONS A L'ATMOSFERA I SOROLLS

Si tenim en compte el volum de l'activitat de PortAventura, les emissions a l'atmosfera no són importants i la seva repercussió mediambiental és molt baixa. De totes maneres, continuem esforçant-nos per controlar-les.

Els punts d'emissió són els següents:

- Locomotores dels trens de vapor de gasoil (dues locomotores).
- Calderes de calefacció i/o aigua calenta de gas natural.
- Fusteria i pintura.
- Vehicles amb motor.
- Combustió de gas natural als espectacles Templo del Fuego i a FiestAventura.

Per als tres primers punts es mesura l'emissió de contaminants a l'atmosfera cada tres anys i els resultats es troben dins dels límits establerts per la legislació vigent.

Els dos últims punts es consideren emissions difuses i es gestionen controlant-ne el consum. Pel que fa a les emissions sonores, s'han dut a terme estudis acústics cada 3 anys a les llindes amb els veïns més propers.

Des de l'any 2008, PortAventura World treballa en el càlcul de l'empremta mediambiental que genera la seva activitat, mitjançant estimacions de les emissions de gasos d'efecte hivernacle expressades en tones de CO₂. Els càlculs es basen en la Guia pràctica per al càlcul d'emissions de gasos amb efecte hivernacle (GEH) de l'Oficina Catalana del Canvi Climàtic, segons la versió anual vigent.

Seguint els criteris d'aquesta guia, del 2008 al 2013, el càlcul de l'estimació de les emissions de gasos d'efecte hivernacle es va fer a partir de les dades de consum d'energies.

L'any 2014, a més del consum d'energies, es van afegir les emissions fugitives dels gasos fluorats i les emissions derivades de la gestió de residus (fracció municipal).

L'any 2015, s'ha fet el càlcul afegint-hi les emissions derivades del consum d'aigua.

	2013	2014	2015
Emissions anuals totals de gasos d'efecte hivernacle expressades en tones equivalents de CO₂	12.700	13.233	16.350
¹ Emissions anuals de gasos d'efecte hivernacle expressades en tones equivalents de CO₂ per client i any	0,002732	0,002817	0,003280

¹ Dades arrodonides a 6 decimals.

7.5 BIODIVERSITAT

m² construïts:

	2013	2014	2015
PortAventura Park	262.107,60	262.453,72	262.692,84
PortAventura Caribe Aquatic Park	5.832,36	5.832,36	5.832,36
Hotel PortAventura	33.839,91	33.839,91	33.839,91
Hotel El Paso	26.827,69	26.827,69	26.827,69
Hotel Caribe	30.708,47	30.708,47	30.708,47
Hotel Gold River / Hotel Mansión de Lucy	32.521,97	32.521,97	36.851,04
Centre de Convencions	13.588,61	13.588,61	13.588,61

Dades arrodonides a 2 decimals.

7.6 EFICIÈNCIA EN EL CONSUM DE MATERIALS

Materials	Aspecte Mediambiental	2013	2014	2015
Productes químics en el manteniment de les piscines, els llacs i els efectes d'aigua (t)	Consum producte químic	510,49	478,25	*770,68
Lluminàries (u.)	Consum d'energia elèctrica	17.277	16.915	17.534
Bosses per a la venda de productes a les botigues del <i>Resort</i> (kg)	Consum de recursos naturals	16.308	10.741	10.618
Productes de neteja (l)	Consum de productes químics	57.622	59.799	*94.695

L'indicador dels materials per nombre de visites no és representatiu ja que el *Resort* ha rebut un nombre molt elevat de visitants.

*L'any 2015 s'incorpora el consum dels nostres proveïdors de serveis per als productes químics.



8 REQUISITS LEGALS EN MATÈRIA DE MEDI AMBIENT

PortAventura World ha contractat una empresa externa especialitzada que s'encarrega d'identificar i avaluar el compliment dels requisits legals aplicables i d'altres requisits que voluntàriament subscrigui.

Mitjançant una eina informàtica, s'identifica la normativa aplicable a l'organització en matèria de medi ambient i seguretat industrial en els àmbits internacional, europeu, estatal, autonòmic i local, així com altres requisits.

Cada any un grup d'experts avalua el compliment legal amb l'objectiu de garantir que l'empresa compleix els requisits legals aplicables.

A la taula següent es recullen alguns dels requisits legals perquè PortAventura World compleixi la legislació vigent:

Disposició legal	Requisits legals
Llei 20/2009, de 4 de desembre, de prevenció i control mediambiental de les activitats.	Disposem de la resolució de l'autorització mediambiental de PortAventura World, amb data 31 de juliol de 2013, i les seves posteriors resolucions de canvis no substancials, per exemple, Angkor (21/1/2014), ampliació de l'Hotel Gold River (6/10/2014) i l'Hotel Mansión de Lucy (23/1/2015).
Reial decret legislatiu 1/2001, de 20 de juliol, que aprova el text refós de la Llei d'aigües.	Disposem de la Concessió d'Aigües Regenerades, mitjançant la qual s'atorga l'aprofitament de les aigües regenerades de l'EDAR de Vila-seca i Salou per al reg de les zones verdes als parcs i als hotels.
Decret 130/2003, de 13 de maig, pel qual s'aprova el Reglament de serveis públics de sanejament.	Tenim l'autorització mediambiental de 2013, que inclou el permís d'abocament d'aigües residuals.
Decret 176/2009, de 10 de novembre, pel qual s'aprova el Reglament de la Llei 16/2002, de 28 de juny, de protecció contra la contaminació acústica i s'hi adapten els seus annexos.	Durant el 2015 es van mesurar els sorolls amb els veïns més propers.
Instrucció tècnica per al condicionament de focus d'emissió per dur a terme mesures d'emissió (IT AT 2).	S'han condicionat els focus emissors per adaptar-se a la instrucció actual, l'any 2013. L'any 2015 es fa el control dels focus emissors tot i que, normativament, no calia fer-lo.

Disposició legal	Requisits legals
<p>Reglament (UE) Núm. 517/2014, del Parlament i Consell Europeus, de 16 d'abril de 2014, sobre els gasos fluorats d'efecte hivernacle i pel qual es deroga el Reglament (CE) núm. 842/2006.</p>	<p>Es fan els controls de fuites dels equips que contenen gasos fluorats segons la freqüència establerta en el Reglament, en funció de les tones equivalents de CO2.</p>
<p>Decret 190/2015, de 25 d'agost, de desenvolupament de la llei 6/2001, de 31 de maig, d'ordenació ambiental de l'enllumenat per a la protecció del medi nocturn.</p>	<p>Aplicable a les instal·lacions i aparells d'il·luminació de la nova instal·lació, modificacions i ampliacions de les instal·lacions existents. Les instal·lacions que hagin sol·licitat les autoritzacions abans de la data d'entrada en vigor d'aquest decret i que entrin en funcionament com a molt tard dotze mesos després d'aquesta data, han de complir amb els requisits de les normes vigents en el moment de la sol·licitud.</p>
<p>Llei 22/2011, de 28 de juliol, de residus i sòls contaminats.</p>	<p>Es gestionen els residus i s'impulsen mesures que en previnguin la generació i mitiguin els impactes adversos per a la salut humana i el medi ambient que s'associen a la generació de residus i a la seva gestió. Es prioritza la valorització del residu.</p>
<p>Resolució TES/3100/2011, de 22 de desembre, per la qual s'estableixen criteris mediambientals per aconseguir el Distintiu de Garantia de Qualitat Ambiental en establiments hotelers.</p>	<p>Tenim els Distintius de Qualitat Ambiental per als quatre hotels des del 2013. Es renovaran l'any 2016. L'any 2015, se sol·licita l'adhesió de l'Hotel Mansión de Lucy als certificats de distintiu de garantia de qualitat ambiental.</p>
<p>Reial decret 235/2013, de 5 d'abril, pel qual s'aprova el procediment bàsic per a la certificació de l'eficiència energètica dels edificis.</p>	<p>Ara per ara, tan sols és aplicable als edificis de construcció nova: Hotel Gold River, Chikitienda, Angkor, The Callaghan's. Per a la resta d'edificis, no és aplicable actualment.</p>
<p>Decret 30/2015, de 3 de març, pel qual s'aprova el catàleg d'activitats i centres obligats a adoptar mesures d'autoprotecció i es fixa el contingut d'aquestes mesures.</p>	<p>Homologat per Protecció Civil el 8 d'octubre de 2013. Està en procés de revisió amb l'objectiu d'incloure el mòdul The Callaghan's de l'Hotel Gold River i l'ampliació de l'aparcament per a clients.</p>
<p>Reial decret 1942/1993, de 5 de novembre, pel qual s'aprova el Reglament d'instal·lacions de protecció contra incendis.</p>	<p>Es duu a terme el manteniment de les instal·lacions de protecció contra incendis i la revisió trimestral, semestral i anual dels sistemes de protecció contra incendis; i també la revisió quinquennal de les boques d'incendi equipades.</p>
<p>Reial decret 238/2013, de 5 d'abril, pel qual es modifiquen determinats articles i instruccions tècniques del Reglament d'instal·lacions tèrmiques en els edificis, aprovat pel Reial decret 1027/2007, de 20 de juliol.</p>	<p>S'ha de fer una inspecció d'eficiència energètica dels sistemes de les instal·lacions d'aire condicionat amb una potència útil nominal instal·lada igual o superior a 12 kW. S'han de fer inspeccions a les instal·lacions tèrmiques en els sistemes de calefacció i aigua calenta sanitària de potència igual o superior a 20 kW.</p>

Disposició legal	Requisits legals
<p>Reial decret 138/2011, pel qual s'aprova el Reglament de seguretat per a instal·lacions frigorífiques i les instruccions tècniques complementàries.</p>	<p>Tenim legalitzades les instal·lacions frigorífiques i disposem de les revisions pertinents.</p>
<p>Reial decret 337/2014, de 9 de maig, pel qual s'aproven el Reglament sobre condicions tècniques i garanties de seguretat en instal·lacions elèctriques d'alta tensió i les seves instruccions tècniques complementàries ITC-RAT 01 a 23.</p>	<p>Disposem de la legalització de les instal·lacions d'alta tensió i es fan les inspeccions pertinents.</p>
<p>Reial decret 97/2014, de 14 de febrer, pel qual es regulen les operacions de transport de mercaderies perilloses per carretera en territori espanyol.</p>	<p>Tenim conseller de seguretat. Es lliura l'informe anual a l'òrgan competent durant el primer trimestre. Es duu a terme la visita tècnica anual i se'n fa l'informe corresponent.</p>



9 VALIDACIÓ

Declaració Mediambiental actualitzada d'acord als requisits establerts a l'annex IV. Reglament (CE) Núm. 1221/2009, del Parlament Europeu i del Consell, de 25 de novembre de 2009, sobre la participació voluntària d'organitzacions en un sistema comunitari de gestió i auditoria mediambientals (EMAS), i pel qual es deroguen el Reglament (CE) núm. 761/2001 i les Decisions 2001/681/CE i 2006/193/CE de la Comissió.

Nuria
Massot
Adell

Firmado digitalmente por Nuria Massot Adell
Nombre de reconocimiento (DN): c=ES,
cn=Nuria Massot Adell,
email=Nuria.Massot@es.tuv.com,
serialNumber=39701026J, sn=Massot Adell,
givenName=Nuria,
1.3.6.1.4.1.17326.30.3=A59555466, o=TRI ICT
S.A., ou=Dirección Técnica BS S, title=Dirección
Técnica BS S, 2.5.4.13=Qualified Certificate:
CAM-PF-HW-KUSU
Fecha: 2016.06.15 10:48:40 +02'00'

 **TÜVRheinland®**
004-V-EMAS-R

Sra. Núria Massot

TÜV Rheinland Ibérica,

Inspection, Certification and Testing, S.A.

Entitat núm. ES-V-0010



PARKS & RESORT

AV. ALCALDE PERE MOLAS, KM 2. 43480 VILA-SECA
TEL. 977 77 90 00 | FAX 977 77 91 11



WWW.PORTAVENTURAWORLD.COM

